

## الذكاء الشخصي لتدريسي كرة القدم في كليات التربية البدنية وعلوم الرياضة

أ. د صالح جويد هليل

م. علي جاسم سوادي

[salih.chuaied@utq.edu.iq](mailto:salih.chuaied@utq.edu.iq)

[alisport848@utq.edu.iq](mailto:alisport848@utq.edu.iq)

### المستخلص:

يعد الذكاء الشخصي المحور الأساسي الذي يهتم بتحديد الذات والعلاقات والتحكم فيها وكيفية التواصل مع الآخرين، فالأستاذ الجامعي المبدع وذو الذكاء الشخصي قادر على مواجهة مختلف الظروف المتمثلة بنقص الإمكانيات واختلاف أمزجة المتعلمين التي تواجهه أثناء ممارسة وتقديم الدرس أو أي نشاط من الأنشطة كون الذكاء الشخصي يعد مطلب حاسماً في النجاح في الحياة المهنية . وتكمن أهمية البحث أن السلوكيات وكل التحركات التي ينفجها التدريسي يجب أن تتمتع بمزيد من اللياقة والمرونة ومستوى من فهم الذات والذكاء الشخصي بفهم كل المحيطين بالتدريسي داخل الموقف التعليمي وعليه بات من الضروري أن يتحلى الأستاذ الجامعي أثناء ممارسته لعملية التدريس لمقرر كرة القدم بمستوى من الذكاء الشخصي . وتكمن مشكلة البحث : أن الأساتذة بغض النظر عن مستوياتهم وخبراتهم محتاجون أن يوظفوا ما توفر من أدوات قياس لاختبار أدائهم التدريسي إذا أرادوا استمرارية التطور والتقدم ولتمكينهم من أن يؤثروا إيجاباً على تعليم الطلاب والارتقاء بعملية التعليم وكل هذا يرتبط بما يمتلكه من مستوى ذكاء لنجاح ذلك. أما أهم أهداف البحث فقد صغيت كالتالي: بناء وتطبيق أداة لقياس الذكاء الشخصي لتدريسيين كرة القدم في كليات التربية البدنية وعلوم الرياضة، والتعرف على مستوى الذكاء الشخصي لتدريسي كرة القدم في كليات التربية البدنية وعلوم الرياضة. وقد استخدم الباحثان المنهج الوصفي بالأسلوب المسحي اما عينة البحث فقد شملت تدريسي كرة القدم في كليات التربية البدنية وعلوم الرياضة في عموم العراق والبالغ عددهم (148) تدريسي توزعوا على مختلف محافظات القطر بواقع 82 تدريسي عينة بناء و40 تدريسي عينة التطبيق و 8 تدريسيين عينة التجربة الاستطلاعية وكانت أهم الاستنتاجات قدرة أداة القياس المعدة من قبل الباحثان على قياس الذكاء الشخصي لدى تدريسي كرة القدم في كليات التربية البدنية وعلوم الرياضة وتباين مستويات تدريسي كرة القدم بمستوى الذكاء الشخصي .

الكلمات المفتاحية : الذكاء الشخصي , التدريسيين , كرة القدم

**The personal intelligence of football teachers in the faculties of  
physical education and sports sciences**

**Ali Jassim Sawadi**

**Dr. Saleh Jweed Hillel**

**[alisport848@utq.edu.iq](mailto:alisport848@utq.edu.iq)**

**[salih.chuaied@utq.edu.iq](mailto:salih.chuaied@utq.edu.iq)**

**Abstract:**

Personal intelligence is the main focus that is concerned with self-identification and relationships and controlling them and how to communicate with others. crucial to success in professional life. The importance of the research is that the behaviors and all the moves that the teaching approach should have more fitness and flexibility and a level of self-understanding and personal intelligence by understanding all those around the teaching within the educational situation, and therefore it became necessary for the university professor, while practicing the process of teaching the football course, to have a level of personal intelligence. The problem of the research lies: that professors, regardless of their levels and experience, need to employ the available measurement tools to test their teaching performance if they want the continuity of development and progress and to enable them to positively influence the education of students and improve the education process, and all this is related to the level of intelligence they possess for the success of that. As for the most important objectives of the research, it was formulated as follows: building and applying a tool to measure the personal intelligence of football teachers in the faculties of physical education and sports sciences, and identifying the level of personal intelligence of football teachers in the faculties of physical education and sports sciences. The two researchers used the descriptive approach using the survey method. As for the research sample, it included football teachers in the faculties of physical education and sports sciences in all of Iraq, and their number (148) teachers were distributed over the different governorates of the country, with 82 teachers building sample, 40

teaching sample application and 8 teachers exploratory experiment sample The most important conclusions were the ability of the measurement tool prepared by the researchers to measure the personal intelligence of football teachers in the faculties of physical education and sports sciences, and the variation in the levels of football teachers at the level of personal intelligence.

**Keywords: personal intelligence, teachers, football**

## 1- التعريف بالبحث

### 1-1 مقدمة البحث وأهميته:

تواجه المجتمعات العديد من التغيرات والتحديات، لعل أهمها الانفجار المعرفي والتقدم التكنولوجي والانفتاح على العالم بشكل مطرد مما أدى إلى ظهور الحاجة إلى تنمية قدرات الفرد، والتعرف على نقاط الضعف والقوة لديه من خلال الإحاطة بكافة المتغيرات التي تحيط به، وجميع ما يمتلك من صفات وقدرات عقلية، كطبيعة أدائه ومستواه ونوع العلاقات التي تربطه بالآخرين، والممارسات التي تسيره، وطريقه توجيه إياها في تحقيق الأهداف بما يتلاءم مع مستوى المتعلمين وإمكاناتهم، ويعد التدريس هو عماد العملية التعليمية وأساسها كون الموقف التعليمي (الدرس) يبني على ثلاث ركائز وهي (الأستاذ ، المنهج ، الطالب) فلا يمكن تحقيق الأهداف من عملية التدريس إذا كان هنالك خلل في إحدى تلك الركائز وكون الأستاذ هو الذي يهيئ المناخ الذي من شأنه إما أن يقوي من ثقة المتعلم بنفسه أو يزعزعها، يشجع اهتماماته أو يحبطها، ينمي قدراته أو يهملها، يقترح إبداعاته أو يخمد جذوتها فالأساتذة في كليات التربية البدنية وعلوم الرياضة عامة وأساتذة كرة القدم خاصة هم الركيزة الأساسية داخل المؤسسة التعليمية ويمثلون بدورهم عاملاً حاسماً من خلال ممارساتهم التدريسية القائمة على استخدام الأساليب الحديثة وطرائق التدريس والاستراتيجيات وكافة الوسائل التعليمية التي تسهم في تهيئة أذهانهم و إحداث طفرة في مستوى التعليم لديهم.

ويعتبر الذكاء الشخصي المحور الأساسي الذي يهتم بتحديد الذات والعلاقات والتحكم فيها وكيفية التواصل مع الآخرين، فالأستاذ الجامعي المبدع وذو الذكاء الشخصي قادر على مواجهة مختلف الظروف المتمثلة بنقص الإمكانيات واختلاف أمزجة المتعلمين التي تواجهه أثناء ممارسة وتقديم الدرس أو أي نشاط من الأنشطة كون الذكاء الشخصي يعد مطلباً حاسماً في النجاح في الحياة المهنية كونه نوع من أنواع الذكاء التي تكون ذات فاعلية كبيرة في البيئات الاجتماعية.

أن السلوكيات وكل التحركات التي ينفجها التدريسي يجب أن تتمتع بمزيد من اللياقة والمرونة والإبداع وعليه بات من الضروري أن يتحلى الأستاذ الجامعي أثناء ممارسته لعملية التدريس لمقرر كرة القدم لمستوى من الذكاء الشخصي الذي يساعده في فهم ذاته وإمكاناته وقدرة على تحقيق أهداف عملية التدريس من خلال السيطرة والقدرة على التعامل مع الطلاب بشكل يسهم في تحقيق الترابط والتواصل والانسجام فيما بينهم.

### 1-2 مشكلة البحث:

أن الأستاذ محتاج إلى توظيف ما لديه من مخزون في الذاكرة من معارف ومعلومات، وما اكتسبه من مهارات وأنماط سلوك في شتى مجالات أنشطة التدريس، سواء ما ارتبط منها بالتخطيط والتنفيذ للدرس أو اتخاذ القرار والنواحي الإدارية والتقييم أو غيرها من الكفايات المهنية اللازمة لضمان حد مقبول من الممارسة للمهنة، إذ أن الأساتذة بغض النظر عن مستوياتهم وخبراتهم محتاجون أن يوظفوا ما توفر من أدوات قياس لاختبار أدائهم التدريسي إذا أرادوا استمرارية التطور والتقدم ولتمكينهم من أن يؤثروا إيجاباً على تعليم الطلاب والارتقاء بعملية التعليم وكل هذا يرتبط بما يمتلكه من مستوى ذكاء لنجاح ذلك وبالتالي لم تتوفر أداة لقياس مستوى الذكاء الشخصي لتدريسي كرة القدم في كليات التربية البدنية وعلوم الرياضة وكذلك مدى تأثير عملية التدريس لمقرر كرة القدم بهذا المتغير.

### 1-3 أهداف البحث:

1. بناء وتطبيق أداة لقياس الذكاء الشخصي لتدريسي كرة القدم في كليات التربية البدنية وعلوم الرياضة.
2. التعرف على المستويات المعيارية لذكاء الشخصي لتدريسي كرة القدم في كليات التربية البدنية وعلوم الرياضة.

### 1-4 مجالات البحث:

1-4-1 المجال البشري: تدريسي كرة القدم في كليات التربية البدنية وعلوم الرياضة.

1-4-2 المجال الزماني: 2021/12/30 الى 2022/3/1

1-4-3 المجال المكاني: كليات التربية البدنية وعلوم الرياضة في عموم العراق.

2- منهج البحث وإجراءاته الميدانية:-

1-2 منهج البحث:

أعتمد الباحثان على المنهج الوصفي بالطريقة المسحية وذلك لملائمته للطبيعة المشكلة.

## 2-2 مجتمع البحث وعينته:

حدد الباحثان مجتمع بحثهم وهم تدريسيي كرة القدم في كليات التربية البدنية وعلوم الرياضة، والبالغ عددهم (148) تدريسي يمثلون (21) كلية من كليات التربية البدنية وعلوم الرياضة في عموم العراق موزعين على كليات التربية البدنية وعلوم الرياضة في عموم العراق اما العينة اختيرت بطريقة تؤكد تمثيلها للمجتمع الاصلي وهم تدريسيي كرة القدم في كليات التربية البدنية وعلوم الرياضة واشتملت (148) تدريسي وبنسبة (100 %) من مجتمع البحث حيث وزعت العينة بالشكل الاتي:

- 82 تدريسي موزعين على 21 جامعة حكومية مثلوا عينة البناء لهذا المقياس وهو ما يشكل نسبة (66.6%) من مجتمع البحث.
- 40 تدريسي موزعين على 21 جامعة حكومية مثلوا عينة التطبيق لهذا المقياس وهو ما يشكل نسبة (26.6%) من مجتمع البحث.
- 8 تدريسي مثلوا تدريسيي كرة القدم في كلية التربية البدنية وعلوم الرياضة جامعة ذي قار مثلوا عينة التجربة الاستطلاعية وهو ما يشكل نسبة 5.33% من مجتمع البحث ومن غير عينة البحث الرئيسية
- 18 تدريسي موزعين على بعض الجامعات تم استبعادهم لعدم اجابتهم عن هذه الاداة المعدة لقياس الذكاء الشخصي.

## 2-3 أدوات البحث:

2-3-1 وسائل جمع المعلومات: (المصادر العربية والأجنبية، شبكة المعلومات العنكبوتية، الدراسات والبحوث السابقة، استمارة الاستبيان).

2-3-2 وسائل جمع البيانات: (المقابلات الشخصية، المقياس، استمارة التسجيل).

2-3-4 وسائل تحليل البيانات: (الوسائل الإحصائية SPSS، برمجيات الحاسبة الالكترونية واليدوية)

2-3-5 أدوات البحث المساعدة: (جهاز حاسوب ACER، ورق ابيض، أقلام رصاص، حاسبة يدوية).

2-4 اجراءات بناء أداة قياس التهيئة الإبداعية لتدريسيي كرة القدم:-

2-4-1 تحديد فقرات (عبارات) أداة القياس المعدة من قبل الباحثان:

من خلال اطلاع الباحثان على المصادر والمراجع العلمية والدراسات السابقة في مجال علم النفس الرياضي وبعض المقاييس والدراسات الأخرى التي تناولت مواضيع مشابهة والاستعانة بأراء

بعض الخبراء في هذا المجال، وذلك من أجل تحديد بعض العبارات (الفقرات) التي لها دور كبير في بناء أداة القياس لتعرف على الذكاء الشخصي وقد حددت ب (60) عبارة من قبل الباحثان مثلت هذه الظاهرة المدروسة تمثيلاً كاملاً. وبعدها صمم الباحثان استمارة استبيان لصلاحية هذه العبارات لقياس الظاهرة المدروسة والمتمثلة بالذكاء الشخصي، وتم عرضها على ذوي الخبرة والاختصاص في التربية البدنية وفي مجالات علم النفس الرياضي والاختبارات والقياس وكان عددهم (15) خبيراً ومختصاً، وذلك لتحديد العبارات الأنسب في قياس الظاهرة المقاسة لتدريسي كرة القدم في كليات التربية البدنية وعلوم الرياضة (مقياس الذكاء الشخصي) وإبداء أي ملاحظات حول مدى صلاحية العبارات، وتم التوصل إلى العبارات المختارة من قبل الخبراء التي تقيس الذكاء الشخصي بشكل كبير وتستوفي الإجابات من العينة بشكل متكامل إذ استبعدت (9) عبارات لم يقع اختيار السادة الخبراء في مجال علم النفس الرياضي عليها والتي كان مستوى دلالتها قيمه كاي سكوير أكبر من مستوى الدلالة Sig (0.05) والجدول (1) يبين ذلك.

جدول (1)

يبين قيمة (كا<sup>2</sup>) وقيمة (sig) لاتفاق الخبراء والمختصين على كل فقرة من فقرات الذكاء الشخصي.

ت	الفقرات	تصلح	لا تصلح	النسبة المئوية	نسبة كا <sup>2</sup> المحسوبة	* قيمة Sig	الدلالة الإحصائية
1.	أعرف نقاط القوة والضعف لدي وأضع أهداف التدريس وفقاً لذلك.	14	1	93.333	11.267	0.001	معنوي
2.	أمتلك القدرة لعرض أفكار على الطلاب بشكل يتناسب مع مستوياتهم وقدراتهم.	12	3	80	5.400	0.020	معنوي
3.	أسعى لتحسين مهاراتي في مجال اختصاصي بكرة القدم بالاشتراك بالبرامج التدريبية والورش وغيرها.	15	0	100	15	0.000	معنوي
4.	في التعبير عن رأيي أمام الطلاب لا اتردد بما يساعدهم في توجيه سلوكياتهم.	12	3	80	5.400	0.020	معنوي
5.	أمتلك القدرة على حل المشكلات والعقبات التي تواجهني خلال تعليم المهارات او الفنون و تحصيلهم المعرفي بمرونة عالية وثبات.	14	1	93.333	11.267	0.001	معنوي
6.	معرفتي لذاتي وقدراتي تساعدني لمواجهة أي مشكلة ومقارنتها مع ما كنت أتوقعه.	13	2	86.666	8.067	0.005	معنوي
7.	أحاول أن أجيب عن أي سؤال أو استفسار يطرح علي من قبل الطلاب.	14	1	93.333	11.267	0.001	معنوي
8.	أكون قادراً على تحقيق ومتابعته الأهداف داخل الموقف التعليمي.	6	9	40	0.600	0.439	غير معنوي
9.	أتفاعل مع الطلاب مهما كان الموقف التعليمي صعب داخل الدرس.	15	0	100	12.250	0.000	معنوي
10.	حين لا يستطيعون الطلاب تعلم مهارة اساسية أو التحصيل المعرفي بسهولة اعمل جاهداً لتعليمهم بلا يأس.	13	2	86.666	8.067	0.05	معنوي
11.	ابدأ أقصى جهدي لكي أحقق هدف ذو قيمة يسهم بتحسين مستويات الطلاب بالدرس.	9	6	60	0.600	0.439	غير معنوي
12.	إحساسي مطلق بهويتي وإمكاناتي الذاتية تجاه من أتعامل معهم خلال الدرس.	14	1	93.333	11.267	0.001	معنوي

13.	أتحكم بمزاجي وأدرك مشاعري ومشاعر من أتعامل معهم خلال الدرس.	15	0	100	15	0.000	معنوي
14.	أعمل بجد وأخطط بشكل ذاتي كي أحقق أهدافي الشخصية.	12	3	80	12	0.020	معنوي
15.	المنهج الدراسي والإمكانات المتاحة بالدرس تنسجم مع قدراتي ومهاراتي الذاتية التي امتلكها.	15	0	100	15	0.000	معنوي
16.	عندما يخفق الطلاب او احدهم في أداء مهارة معينة أثناء الدرس لا تؤدي بي إلى الإحباط.	13	2	86.666	13	0.005	معنوي
17.	أعمل بشكل دائم على تحسين ذاتي وتطويرها بما يسهم في رفع مستواي.	14	1	93.333	14	0.001	معنوي
18.	أتابع قراءة الكتب والمقالات والدوريات وأطلع على ما هو جديد بما يتعلق بموضوع الدرس.	6	9	40	6	0.439	غير معنوي
19.	أستطيع احتواء مشاعر الاجهاد والتعب التي تعوق أداء الدرس.	15	0	100	15	0.000	معنوي
20.	أستطيع أن استنتج من خلال خبراتي الذاتية وأتنبأ بمخرجات الدرس وأضع الأهداف التي ستتحقق.	13	2	86.666	13	0.005	معنوي
21.	اتجاهاتي وميولي تؤثر بي خلال إعطاء الدرس وبطبيعة الأهداف التي أضعها.	15	0	100	15	0.000	معنوي
22.	أكون أكثر ثقة بنفسي أثناء الدرس ولا أتردد في تحقيق أهدافي.	5	10	33.333	5	0.197	غير معنوي
23.	اعد نفسي ذو تفكير مستقل ولديه القدرة بالتحكم بذاتي.	13	2	86.666	13	0.005	معنوي
24.	أستخدم انفعالاتي الإيجابية بشكل يساعدني على إدارة الدرس بكفاءة.	12	3	80	12	0.020	معنوي
25.	أتحكم بذاتي ومشاعري السلبية والايجابية مما يساعدني في تغيير طريقة تدريسي.	13	2	86.666	13	0.005	معنوي
26.	أتحكم بذاتي وأواجه انفعالاتي الداخلية عندما اتخذ القرار حول موقف تعليمي بالدرس.	15	0	100	15	0.000	معنوي
27.	أفكاري متزنة بما يتلاءم مع ذاتي وقدراتي الشخصية.	13	2	86.666	13	0.05	معنوي
28.	لا أتسرع بتصحيح الموقف التعليمي كي لا أخطأ التصرف.	7	8	46.666	7	0.796	غير معنوي
29.	أتحكم بمشاعري إلى أن يتحقق الهدف.	6	9	40	6	0.439	غير معنوي
30.	أستطيع وبسهولة ان اغير مجرى الحديث خلال الدرس للانتقال الى مهارة أخرى.	14	1	93.333	14	0.001	معنوي
31.	أشارك الطلاب مشاعرهم وتفاعلهم بأسلوب إيجابي ومقتنع أثناء الدرس.	13	2	86.666	13	0.05	معنوي
32.	امتلك القدرة على فهم مشاعر الطلاب وما يدور بأذهانهم حتى وان لم يفصحوا عنها.	15	0	100	15	0.000	معنوي
33.	أحاول أن أضع نفسي مكان الطلاب أثناء الدرس لإشعار نفسي بما يشعرون عند مواجهتهم للمواقف الصعبة.	12	3	80	12	0.020	معنوي
34.	أقبل ملاحظات وآراء ومقترحات زملائي الأساتذة الأكثر مني خبرة بما يسهم بتطوير مهارات التدريس.	14	1	93.333	14	0.001	معنوي
35.	استطيع الحكم على شخصية الطلاب وأجيد التعامل معهم وفقاً لذلك.	13	2	86.666	13	0.005	معنوي
36.	أمتلك القدرة على خلق جو من الراحة والطمأنينة لدى الطلاب أثناء سير الدرس.	12	3	80	12	0.020	معنوي
37.	لا أتردد بتقديم المساعدة للطلاب لإشعارهم بالاهتمام والمتابعة.	14	1	93.333	14	0.001	معنوي
38.	اهتم بتوجيه وإرشاد الطلاب أثناء الدرس بما يتعلق بالموقف التعليمي بشكل مستمر.	13	2	86.666	13	0.005	معنوي
39.	اعتبر طلابي هم أكبر مصدر لسعادتي خلال الدرس عندما تتفاعل معاً.	14	1	93.333	14	0.001	معنوي
40.	اعتبر نفسي ذو كفاءة عالية عندما أدير النقاشات	13	2	86.666	13	0.05	معنوي

الجماعية مع الطلاب أثناء الدرس.						
معنوي	0.05	8.067	86.666	2	13	41. أكون قادراً على التوافق والانسجام مع كل الطلاب أثناء الدرس عند تعليمهم لمهارة ما.
غير معنوي	0.197	1.667	33.333	10	5	42. <b>أناقش الطلاب في أفكارهم مناقشة حرة عنده تعلم مهارة معينة.</b>
معنوي	0.001	11.267	93.333	1	14	43. لدي القدرة على تغيير وجهة نظر الطلاب باتجاه تعلم مهارة معينة وأعمم وجهة نظري لديهم.
معنوي	0.000	15	100	0	15	44. أتصف بالهدوء أثناء التعامل مع الطلاب خلال الدرس لكي أشعرهم بالراحة.
معنوي	0.05	8.067	86.666	2	13	45. أستخدم عبارات إيجابية تسهم في تحسين مستوى الطلاب داخل الموقف التعليمي.
معنوي	0.020	5.400	80	3	12	46. أراغب ببناء علاقات اجتماعية مبنية على الوثاق والتفاهم مع الطلاب أثناء الدرس.
معنوي	0.001	11.267	93.333	1	14	47. أضع أسس ومبادئ لعلاقتي مع الطلاب خلال الدرس تساعدي بتحقيق الهدف من ذلك.
معنوي	0.000	15	100	0	15	48. أستخدم مهاراتي الاجتماعية لحل ما يواجهني من مشكلات.
معنوي	0.020	5.400	80	3	12	49. أوجه الموضوعات ذات الأهمية للحوار والمناقشة مع الطلاب أثناء الدرس.
معنوي	0.000	15	100	0	15	50. أتقرب من الطلاب أثناء الدرس لإشعارهم أنني عنصر فعال بالموقف التعليمي.
معنوي	0.005	8.067	86.666	2	13	51. أنا فعال للاستماع أثناء الدرس للاحتياجات الطلاب.
معنوي	0.020	5.400	80	3	12	52. أنا قادر على قراءة مشاعر الطلاب أثناء الدرس من خلال تعبيرات وجوههم.
غير معنوي	0.796	0.067	46.666	8	7	53. <b>عندي القدرة على الإحساس بالنواحي الانفعالية للطلاب أثناء الدرس.</b>
معنوي	0.000	15	100	0	15	54. أضع نفسي مكان الطلاب عندما اطلبهم بأداء مهارة جديدة لإشعارهم بما يشعرون.
معنوي	0.005	8.067	86.666	2	13	55. عندما يتكلم معي احد الطلاب حول موقف تعليمي معين فأنتي لاحظت تحركاته بقدر استماعي له.
معنوي	0.000	15	100	0	15	56. أصغي بانتباه لأستوعب لما يقوله الطلاب أثناء تعلمهم لمهارة ما أثناء الدرس.
معنوي	0.005	8.067	86.666	2	13	57. أعط تفاصيل تتعلق بتعلم مهارة ما او فقرة قانونية او جانب معرفي بالقدر الذي يمكن الطلاب فهم ما اريد.
غير معنوي	0.796	0.067	53.333	7	8	58. <b>أحول مسؤولية الأسئلة والمناقشات الجدلية الى الطلاب كلما أمكن أثناء الدرس.</b>
معنوي	0.000	15	100	0	15	59. امتلك القدرة على فهم وحدات التعبير غير اللفظي للطلاب ( كتعبيرات الوجه - الإيماءات ).
معنوي	0.005	8.067	86.666	2	13	60. أستخدم أساليب وطرق التدريس التي تزيد التواصل أثناء الدرس بيني وبينهم وبين الطلاب وزملائهم.

\* دال عند مستوى دلالة (0.05) ودرجه حريه (15).

#### 2-4-2 أعداد الصيغة الأولية لفقرات مقياس الذكاء الشخصي:

اعتمد الباحثان في صياغته الفقرات على أسلوب ( ليكرت Lekrit ) إذ يعد من الأساليب الشائعة في القياس بعدها تم تحديد عدد الفقرات بصيغتها الأولية كما موضح أدناه بواقع 51 عبارة مثلت أداة القياس.



## 2-4-3 تصحيح فقرات المقياس:

من أجل الحصول على الدرجة الكلية للفرد التي تحسب عن طريق جمع الدرجات التي يحصل عليها المستجيب على سلم التقدير، فقد اقترح الباحث سلم التقدير الثلاثي وسلم التقدير الخماسي حيث عرض السلمين على الخبراء في مجال علم النفس الرياضي والاختبارات والقياس وتم اختيار سلم التقدير الخماسي وبما أن الفقرات قد صيغت بالاتجاه الإيجابي فقد أعطي الوزن للفقرات كما في الجدول (2) أدناه.

### جدول (2)

يبين أسلوب تصحيح فقرات المقياس للذكاء الشخصي.

البدائل	أتفق دائماً	أتفق غالباً	أتفق أحياناً	أتفق نادراً	لا أتفق أبداً
القيمة الوزنية	5	4	3	2	1

## 2-4-4 أعداد تعليمات مقياس الدراسة:

بعد أن أصبح أداة القياس الذكاء الشخصي بالصيغة الأولية فقد أعدت التعليمات وكيفية طريقة الاجابة على عبارات المقياس بان اجابة العينة يكون استخدامها لغرض البحث العلمي فقط ولن يطلع عليها أحد غير الباحث وايضا الطلب من افراد العينة بعد ملئ استمارة المعلومات الخاصة بالعينة والاجابة بدقة عن العبارات جميعها لغرض الوصول الى نتائج موضوعية ومثمرة واعادة الاستمارة الى الظرف ولصقه تحفظاً على الاجابة.

## 2-5 التطبيق الاستطلاعي لمقياس الدراسة:

بعد أن أصبح المقياس جاهزاً للتطبيق قام الباحثان بإجراء التجربة الاستطلاعية قبل التطبيق النهائي للمقياس بوقت ملائم وذلك من خلال تطبيق المقياس وعلى عينة مكونة من (8) تدريسيي كرة قدم بكلية التربية البدنية وعلوم الرياضة جامعة ذي قار بتاريخ (26-27 / 9 / 2021) الموافق يومي (الاحد والأثنين) للتحقق من مدى وضوح تعليمات وعبارات المقياس ومدى دقتها وملائمة البدائل ومدى استيعاب أعضاء الهيئة التدريسية متمثلتاً بتدريسيي كرة القدم وتشخيص الغموض والتعرف على الأخطاء مسبقاً قبل اجراء التجربة الأساسية.

## 2-6 تطبيق المقياس على عينة البناء:

قد طبق المقياس على عينة البناء وهم تدريسيي كرة القدم في كليات التربية البدنية وعلوم الرياضة والبالغ عددهم (82) تدريسي وبعد الانتهاء من عملية توزيع الاستمارات والإجابة عليها دقت كل استمارة للتأكد من الإجابة عنها بالصورة المطلوبة.

## 2-7 تحليل الفقرات إحصائياً:

اكتشاف ضعف الفقرة ومن ثم العمل على إعادة صياغتها أو استبعادها إن لم تكن صالحة<sup>(1)</sup>, ويعرف تحليل الفقرات أنه " الدراسة التي تعتمد على التحليل المنطقي الإحصائي والتجريبي لوحدات الاختبار لغرض معرفة خصائصها وحذف وتعديل أو إبدال أو إضافة أو إعادة ترتيب هذه الفقرات حتى يتسنى الوصول إلى اختبار ثابت وصادق من حيث الطول والصعوبة"<sup>(2)</sup>, وهناك أساليب عديدة وقد اعتمد الباحثان لتحليل الفقرات على أسلوب المجموعتين المتطرفتين للعينات المستقلة T. test

## 2-7-1 القدرة التمييزية:

يعد التمييز من الخصائص السيكو مترية (القياسية) التي تدل على قدرة فقرات المقياس على التمييز بين المفحوصين لكي يتمكن المقياس من الكشف عن الفروق الفردية بين الأفراد في السمة المقاسة التي يقوم عليها أساساً القياس النفسي، لأنها تميز بين الأفراد الذين يحصلون على درجات مرتفعة في السمة التي تقيسها الفقرات كلها، والأفراد الذين يحصلون على درجات منخفضة، ولتحقيق ذلك اعتمد الباحث على أسلوب المجموعتين المتطرفتين في حساب القدرة التمييزية للفقرات باستخدام الحقيبة الإحصائية للعلوم الاجتماعية (spss) والجدول (3) يبين ذلك.

### جدول (3)

بين القدرة التمييزية للفقرات مقياس الذكاء الشخصي.

مقياس الذكاء الشخصي								
الدالة الاحصائية	مستوى الدلالة Sig	قيمة ت الحسوية	المجموعة الدنيا		المجموعة العليا		العبارات	ت
			±ع	س	±ع	س		
معنوي	0.000	6.902	0.213	2.954	0.774	4.136	أعرف نقاط القوة والضعف لدي وأضع أهداف التدريس وفقاً لذلك.	1.
معنوي	0.000	5.255	0.213	2.954	0.950	4.045	أمتلك القدرة لعرض أفكارى على الطلاب بشكل يتناسب مع مستوياتهم وقدراتهم.	2.
معنوي	0.000	8.552	0.351	2.863	0.716	4.318	أسعى لتحسين مهاراتي في مجال اختصاصي بكرة القدم بالاشتراك بالبرامج التدريبية والورش وغيرها.	3.
معنوي	0.000	8.729	0.567	2.681	0.734	4.409	في التعبير عن رأيي أمام الطلاب لا أتردد بما يساعدهم في توجيه	4.

(1) Scannel.D: Testing and measurement in the classroom, Boston, Houghton, 1975, p 55.

(2) محمد عبد السلام احمد: القياس النفسي والتربوي، القاهرة، مكتبة النهضة العربية، 1980، ص43.

							سلوكياتهم.
معنوي	0.000	7.059	0.575	3.045	0.738	4.454	5. أمتك القدرة على حل المشكلات والعقبات التي تواجهني خلال تعليم المهارات او القانون و تحصيلهم المعرفي بمرونة عالية وثبات.
معنوي	0.000	8.603	0.610	3.090	0.581	4.636	6. معرفتي لذاتي وقدراتي تساعدني لمواجهة أي مشكلة ومقارنتها مع ما كنت أتوقعه.
معنوي	0.000	9.966	0.639	3.136	0.428	4.772	7. أحاول أن أجيب عن أي سؤال أو استفسار يطرح علي من قبل الطلاب.
معنوي	0.000	6.913	0.653	3.045	0.740	4.500	8. أتفاعل مع الطلاب مهما كان الموقف التعليمي صعب داخل الدرس.
معنوي	0.000	5.231	0.611	2.772	1.151	4.227	9. حين لا يستطيعون الطلاب تعلم مهارة اساسية أو التحصيل المعرفي بسهولة اعمل جاهداً لتعليمهم بلا يأس.
معنوي	0.000	4.186	0.653	3.045	1.151	4.227	10. إحساسي مطلق بهويتي وإمكاناتي الذاتية تجاه من أتعامل معهم خلال الدرس.
معنوي	0.000	7.757	0.750	2.909	0.726	4.636	11. أتحكم بمزاجي وأدرك مشاعري ومشاعر من أتعامل معهم خلال الدرس.
معنوي	0.000	13.227	0.710	2.136	0.503	4.590	12. أعمل بجد وأخطط بشكل ذاتي كي أحقق أهدافي الشخصية.
معنوي	0.000	5.208	1.151	2.227	1.045	3.954	13. المنهج الدراسي والإمكانات المتاحة بالدرس تنسجم مع قدراتي ومهاراتي الذاتية التي امتلكها.
معنوي	0.000	3.911	1.259	2.409	1.206	3.863	14. عندما يخفق الطلاب او احدهم في أداء مهارة معينة أثناء الدرس لا تؤدي بي إلى الإحباط.
معنوي	0.000	11.129	0.774	2.136	0.595	4.454	15. أعمل بشكل دائم على تحسين ذاتي وتطويرها بما يسهم في رفع مستواي.
معنوي	0.000	7.095	1.290	1.954	0.827	4.272	16. أستطيع احتواء مشاعر الاجهاد والتعب التي تعوق أداء الدرس.
غير معنوي	0.315	1.018	1.007	3.590	1.064	3.909	17. أستطيع أن استنتج من خلال خبراتي الذاتية وأتنبأ بمخرجات الدرس وأضع الأهداف التي ستتحقق.
معنوي	0.000	8.258	0.740	1.500	1.150	3.909	18. اتجاهاتي وميولي تؤثر بي خلال أعطاء الدرس وبطبيعة الأهداف التي أضعها.
معنوي	0.000	5.523	0.838	1.681	1.432	3.646	19. اعد نفسي ذو تفكير مستقل ولديه القدرة بالتحكم بذاتي.
معنوي	0.000	11.845	1.020	2.227	0.294	4.909	20. أستخدم انفعالاتي الإيجابية بشكل يساعدني على إدارة الدرس بكفاءة.

مغوي	0.000	10.726	0.685	2.772	0.476	4.681	أتحكم بذاتي ومشاعري السلبية والايجابية مما يساعدني في تغيير طريقة تدريسي.	.21
مغوي	0.000	10.040	0.575	2.954	0.503	4.590	أتحكم بذاتي وأواجه انفعالاتي الداخلية عندما اتخذ القرار حول موقف تعليمي بالدرس.	.22
مغوي	0.000	9.388	0.485	3.045	0.509	4.454	أفكاري متزنة بما يتلاءم مع ذاتي وقدراتي الشخصية.	.23
مغوي	0.000	7.817	0.716	2.681	0.0631	4.272	أستطيع وبسهولة ان اغير مجرى الحديث خلال الدرس للانتقال الى مهارة أخرى.	.24
مغوي	0.000	7.934	0.666	1.590	1.166	3.863	أشارك الطلاب مشاعرهم وتفاعلهم بأسلوب إيجابي ومفتح أثناء الدرس.	.25
مغوي	0.000	9.557	0.750	3.090	0.394	4.818	امتك القدرة على فهم مشاعر الطلاب وما يدور بأذهانهم حتى وان لم يفصحوا عنها.	.26
مغوي	0.000	6.928	0.984	2.727	0.738	4.545	أحاول أن أضع نفسي مكان الطلاب أثناء الدرس لإشعار نفسي بما يشعرون عند مواجهتهم للمواقف الصعبة.	.27
مغوي	0.000	5.575	0.872	3.000	0.734	4.409	أقبل ملاحظات وآراء ومقترحات زملائي الأساتذة الأكثر مني خبرة بما يسهم بتطوير مهارات التدريس.	.28
مغوي	0.000	5.779	0.971	3.090	0.670	4.545	استطيع الحكم على شخصية الطلاب وأجيد التعامل معهم وفقاً لذلك.	.29
مغوي	0.000	6.545	0.726	2.636	1.002	4.363	أمتلك القدرة على خلق جو من الراحة والطمأنينة لدى الطلاب أثناء سير الدرس.	.30
مغوي	0.000	9.728	0.611	2.772	0.657	4.636	لا أتردد بتقديم المساعدة للطلاب لإشعارهم بالاهتمام والمتابعة.	.31
مغوي	0.000	6.712	0.911	2.545	0.838	4.318	اهتم بتوجيه وإرشاد الطلاب أثناء الدرس بما يتعلق بالموقف التعليمي بشكل مستمر.	.32
مغوي	0.000	4.386	0.710	2.863	1.045	4.045	اعتبر طلابي هم أكبر مصدر لسعادتي خلال الدرس عندما تتفاعل معاً.	.33
مغوي	0.000	5.096	0.843	2.954	0.812	4.227	اعتبر نفسي ذو كفاءة عالية عندما أدير النقاشات الجماعية مع الطلاب أثناء الدرس.	.34
مغوي	0.000	7.585	0.847	2.636	0.738	4.454	أكون قادراً على التوافق والانسجام مع كل الطلاب أثناء الدرس عند تعليمهم لمهارة ما.	.35
مغوي	0.001	3.429	0.925	3.000	1.090	4.045	لدي القدرة على تغيير وجهة نظر الطلاب باتجاه تعلم مهارة معينة وأعمم وجهة نظري لديهم.	.36
مغوي	0.000	5.104	0.906	3.181	0.738	4.454	أنصف بالهدوء أثناء التعامل مع الطلاب خلال الدرس لكي اشعرهم بالراحة.	.37

38.	أستخدم عبارات إيجابية تسهم في تحسين مستوى الطلاب داخل الموقف التعليمي.	4.136	0.833	2.818	0.906	5.019	0.000	معنوي
39.	ارغب ببناء علاقات اجتماعية مبنية على الوثام والتفاهم مع الطلاب أثناء الدرس.	4.000	1.069	2.954	0.843	3.600	0.001	معنوي
40.	أضع أسس ومبادئ لعلاقتي مع الطلاب خلال الدرس تساعدني بتحقيق الهدف من ذلك.	4.136	0.639	1.954	0.950	8.935	0.000	معنوي
41.	استخدم مهاراتي الاجتماعية لحل ما يواجهني من مشكلات.	4.590	0.503	2.136	1.125	9.340	0.000	معنوي
42.	أوجه الموضوعات ذات الأهمية للحوار والمناقشة مع الطلاب أثناء الدرس.	4.681	0.476	1.681	0.716	16.355	0.000	معنوي
43.	أتقرب من الطلاب أثناء الدرس لإشعارهم أنني عنصر فعال بالموقف التعليمي.	4.545	0.509	1.772	0.812	13.560	0.000	معنوي
44.	أنا فعال للاستماع أثناء الدرس للاحتياجات الطلاب.	4.409	0.503	1.863	0.990	10.749	0.000	معنوي
45.	أنا قادر على قراءة مشاعر الطلاب أثناء الدرس من خلال تعبيرات وجوههم.	4.363	0.657	2.100	0.852	9.685	0.000	معنوي
46.	أضع نفسي مكان الطلاب عندما اطلبهم بأداء مهارة جديدة لإشعارهم بما يشعرون.	4.090	0.526	1.909	0.921	9.646	0.000	معنوي
47.	عندما يتكلم معي احد الطلاب حول موقف تعليمي معين فأنتني الاحظ تحركاته بقدر استماعي له.	4.363	0.581	2.000	0.872	10.573	0.000	معنوي
48.	أصغي بانتباه لأستوعب لما يقوله الطلاب أثناء تعلمهم لمهارة ما أثناء الدرس.	4.545	0.509	1.863	0.833	12.875	0.000	معنوي
49.	أعط تفاصيل تتعلق بتعلم مهارة ما او فقرة قانونية او جانب معرفي بالقدر الذي يمكن الطلاب فهم ما اريد.	4.090	0.867	2.136	1.166	6.304	0.000	معنوي
50.	امتلك القدرة على فهم وحدات التعبير غير اللفظي للطلاب ( كتعبيرات الوجه - الإيماءات ).	4.363	0.789	2.227	1.192	7.006	0.000	معنوي
51.	أستخدم أساليب وطرق التدريس التي تزيد التواصل أثناء الدرس بيني وبينهم وبين الطلاب وزملائهم.	3.545	1.143	3.045	0.785	1.691	0.098	غير معنوي

## 2-7-2 الاتساق الداخلي:

أن هذا الأسلوب يبين لنا مدى تجانس الفقرات إذ ربما تكون هناك فقرات مكررة لكنها تقيس أبعاداً مختلفة لذا يستخدم معامل الاتساق الداخلي لتحقيق هذا الغرض وكثير من الدراسات عللت

استخدامها لهذا الأسلوب وقد استخدم الباحث معامل الارتباط (بيرسون) بين درجات أفراد العينة على كل فقرة وبين درجاتهم على المقياس ككل بواسطة الحقيبة الإحصائية (spss) وبعد إتمام التحليل الإحصائي اتضح ان جميع الفقرات متسقة.

## 2-8 صدق مقياس الدراسة:

يعد مفهوم الصدق من أكثر المفاهيم الأساسية أهمية في محور الاختبارات والقياس فصدق الاختبار يعرف إنه الدرجة التي تقيس بها الاختبار أو المقياس الشيء المراد قياسه<sup>(1)</sup>, والصدق هو مفهوم مهم في محور القياس ويعد دليلاً إذا كان الاختبار يقيس السمة أو الظاهرة المراد قياسها وقد اعتمد الباحث نوعان من الصدق للتأكد من صدق المقياس هما:

## 2-8-1 صدق المحتوى:

يهدف هذا النوع من الصدق إلى معرفة مدى تمثيل الاختبار أو المقياس لجوانب السمة أو الصفة المطلوب قياسها دعماً إذا كان الاختبار أو المقياس يقيس جانباً محدداً من الظاهرة أم يقيسها كلها أي مدى مطابقة محتواه لما يريد قياسه ويستخدم في تحديده آراء الخبراء والمختصين في المجال الذي يحاول قياسه<sup>(2)</sup>. وتحقق هذا النوع من الصدق عندما تم عرض مقياس الذكاء الشخصي لتدريسي كرة القدم في كليات التربية البدنية وعلوم الرياضة على مجموعة من الخبراء والمختصين في مجال الاختبار والقياس وعلم النفس الرياضي لإقرار صلاحية فقراته ومدى قدرة تلك الفقرات على قياس مكونات التي أعده لقياسها وكان عددهم (15) خبيراً.

## 2-8-2 صدق التكوين الفرضي:

يطلق على هذا الصدق أحياناً صدق المفهوم أو صدق البناء لأنه يعتمد على التحقق تجريبياً من مدى تطابق درجات المقياس مع الخاصية أو المفهوم المقاس ويعد صدق البناء من أكثر أنواع الصدق أهمية في مراحل بناء المقياس لأنه يشكل الإطار النظري للمقياس<sup>(3)</sup>, و لذلك تم التحقق من صدق المقياسان المعدان لهذه الدراسة للصدق من هذا النوع وقد تحقق هذا النوع من الصدق من خلال ما يأتي:

أ- القدرة التمييزية.

ب- معامل الاتساق الداخلي (صدق المحك الداخلي).

(1) ليلي السيد فرحات: القياس المعرفي الرياضي، مركز الكتاب للنشر، القاهرة، 2001، ص 67.

(2) محمد حسن علاوي ومحمد نصر الدين رضوان: القياس في التربية الرياضية وعلم النفس الرياضي، القاهرة، دار الفكر العربي، 2002، ص 358.

(3) ميخائيل إبراهيم أسعد: القياس النفسي، دمشق، مطبعة الجمهورية، 1981، ص 331.

## 2-8-3 ثبات المقياس:

يعد الثبات من العناصر الأساسية في إعداد الاختبارات والاعتماد على نتائجها ويعني استقرار النتائج عند إعادة تطبيق الاختبار على الأفراد والمحافظة على التباين الحقيقي للاختبار<sup>(1)</sup>, أي إن الاختبار أو المقياس الذي يمتاز بالثبات هو الذي يعطي النتائج نفسها إذا ما أعيد على الأفراد أنفسهم وفي الظروف نفسها<sup>(2)</sup>, وهناك عدة طرائق يمكن من خلالها استخراج معامل الثبات وقد اختار الباحث من بينهما طريقتين هما:

**أولاً:** طريقة الاتساق الداخلي (الفالكرونباخ): تعد من أكثر مقاييس الثبات شيوعاً وأكثرها ملائمة للمقاييس ذات الميزان المتدرج إذ تعتمد هذه الطريقة على مدى ارتباط الفقرات مع بعضها البعض داخل المقياس وكذلك ارتباط كل فقرة مع المقياس ككل. إذ أن معدل معاملات الارتباط الداخلي بين الفقرات هو الذي يحدد معامل (الفالكرونباخ) وتشير العديد من المصادر بأنه إذا كانت درجة الفالكرونباخ من (70) فما فوق كانت فقراته أفضل<sup>(3)</sup>, وقام الباحثان بحساب معامل الثبات بطريقة الفالكرونباخ لكل أفراد عينة البناء البالغ عددها (82) من تدريسيي كرة القدم في كليات التربية البدنية وعلوم الرياضة باستعمال الحقيبة الإحصائية (spss) وظهر إن قيمة معامل الثبات هي (0.959) وهي قيمة ثبات عالية لمقياس الذكاء الشخصي.

## 2-9 معامل الالتواء:

أن أغلب توزيعات العينات ليست متماثلة تماماً وقد تميل إلى أحد الجانبين للقيمة العظمى بمعدل أكثر من الآخر، وهذا الحيود عن التماثل يطلق عليه الالتواء<sup>(4)</sup>, فإذا كانت قيم المتغير تتمركز باتجاه القيم الصغيرة أكثر من تمركزها باتجاه القيم الكبيرة، فإن توزيع هذا المتغير ملتوياً نحو اليمين ويسمى موجب الالتواء أما إذا كان العكس فيكون سالب الالتواء<sup>(5)</sup>, وللتعرف على مدى قرب أو بعد إجابات العينة من التوزيع الطبيعي قام الباحثان بحساب معامل الالتواء وقد بلغ (0.358) لمقياس الذكاء الشخصي والجدول وهي قيمة موجبة وهذا يدل على أن المنحنى الطبيعي يتجه نحو اليسار وأن القيمة التي وصل إليها الباحثان هي قيمة قليلة تدل على إن العينة توزعت بطريقة تكاد تكون قريبة من التوزيع النموذجي الذي يساوي (صفر) كلما اقتربت من (+ - 3). والجدول (4) يبين قيمة معامل الالتواء لمقياس التهيئة الإبداعية

(1) عصام النمر: المقياس والتقويم في التربية الخاصة، دار اليازوري للطباعة، الأردن، 2008، ص77.

(2) موفق أسعد: الاختبارات والتكتيك لكرة القدم، دار دجلة، الأردن، 2007، ص22.

(3) مصطفى باهي: المعاملات العلمية والعملية بين النظرية والتطبيق، ط، القاهرة، مركز الكتاب للنشر، 1999، ص18.

(4) وديع ياسين التكريتي و محمد حسن العبيدي: التطبيقات الإحصائية واستخدامات الحاسوب في التربية الرياضية، الموصل، 1999، ص178.

(5) علي سلوم ومازن حسن جاسم: الإحصاء وتطبيقاته في المجال الرياضي باستخدام برنامج spss، النجف الاشرف، مطبعة الغري الحديثة، 2008، ص137.

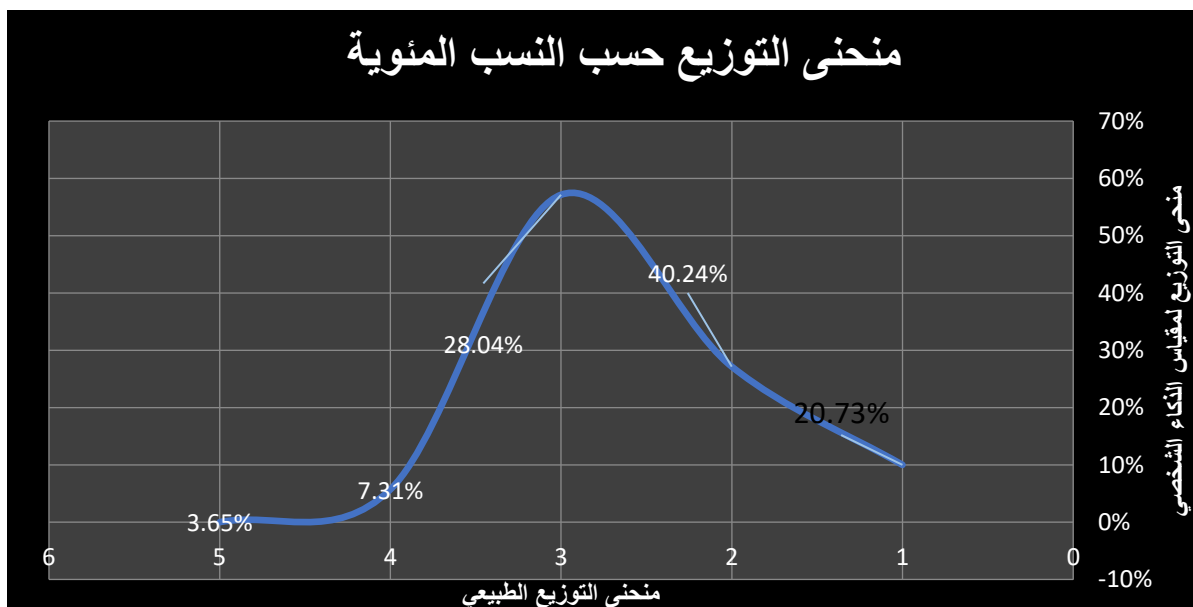
جدول (4)

يبين الأوساط الحسابية والانحرافات المعيارية ومعامل الالتواء لعينة بناء مقياس الذكاء الشخصي.

المقياس	الوسط الحسابي	الانحراف المعياري	الخطأ المعياري	معامل الالتواء
الذكاء الشخصي	177	17.432	0.242	0.358

2-10 المستويات المعيارية للمقياس:

استخدم الباحثان منحنى التوزيع الطبيعي (كاوس) والذي يتوقف الحصول على منحنى التوزيع الاعتدالي للبيانات على طبيعة العينة وعددها ومدى مناسبة الاختبارات لهذه العينة، فكلما زاد حجم العينة وكانت الاختبارات مناسبة اقتربنا عند توزيع البيانات من شكل المنحنى الاعتدالي وبهذا تبين لنا ان عدد الوحدات قاعدة المنحنى الطبيعي هو (6) وحدات اذ ان هذه الوحدات تسمى بالمدى وقد اختار الباحث أن يكون هناك خمس مستويات وتقسم الى (6) درجات معيارية على خمس مستويات حيث قام الباحث باختيارها بحيث ظهر ان لكل مستوى (1.2) وحدة والتي تقابل (12) درجة من الدرجات المعيارية المعدلة يبين المستويات المعيارية والدرجات الخام لمقياس الشخصي لتدريسي كرة القدم في كليات التربية البدنية وعلوم الرياضة.



شكل (1)



يوضح منحني التوزيع الطبيعي لمقياس الذكاء الشخصي.

## 11-2 التطبيق النهائي للمقياس:

بعد أن أصبح مقياس الدراسة (الذكاء الشخصي) لتدريسي كرة القدم في كليات التربية البدنية وعلوم الرياضة بتعليماتها وعباراتها جاهزاً للتطبيق (المقاييس بالصورة النهائية)، قام الباحثان بتطبيق المقياس بصورته النهائية على عينة البحث (عينة التطبيق) البالغ عددهم (40) تدريسي من تدريسيي كرة القدم وبعد استرجاع (40) استمارة تمثل كل مقياس دقت الاستمارات المسترجعة للتأكد من إتباع التعليمات والتأكد أن عبارات المقياس جميعها قد أُجيبَت عليها، فكانت نتائج التدقيق هو عدم استبعاد اي استمارة من مجموع الاستمارات الكلية المسترجعة وذلك لاكتمال الإجابة بدقة على جميع عبارات المقاييس وبعد الانتهاء من تنفيذ التجربة الرئيسة، جدول الباحث البيانات الخاصة بأفراد عينة التطبيق بعد جمعها وترتيبها تمهيدا لتحليلها إحصائياً.

## 12-2 الوسائل الإحصائية:

تمت معالجة البيانات التي تم الحصول عليها باستعمال الحقيبة الإحصائية ( SPSS ) الاصدار (23) وبرنامج ( Excel ) ومن خلالها تم الحصول على ما يأتي :-  
(الوسط الحسابي، الانحراف المعياري، الوسيط، معامل الالتواء، معامل الارتباط البسيط، اختبار ( ت ) للعينات المستقلة، كا<sup>2</sup>، الدرجة المعيارية الزائفة والنائية، النسبة المئوية، معادلة سيرمان براون).

## 3- عرض نتائج مقياس الذكاء الشخصي وتحليلها ومناقشتها:-

### جدول (5)

يبين المؤشرات الإحصائية لعينة التطبيق في مقياس الذكاء الشخصي لعينة التطبيق.

المقياس	عينة التطبيق	الوسط الحسابي	الوسط الفرضي	الخطأ المعياري	الانحراف المعياري	الالتواء	المستوى
	40	184.738	147	0.337	29.73	0.285	جيد

من خلال النتائج المعروضة في الجدول (5) نلاحظ ان عينة التطبيق قد حققت في مقياس اساليب الذكاء الشخصي المصمم من قبل الباحثان وسط حسابي قدره (184.738) وبانحراف معياري (29.73) وهو اعلى من الوسط الفرضي البالغ (147) اما معامل الالتواء فقد بلغ (285,0) وهو يدل على اعتدالية توزيع العينة على منحني التوزيع الطبيعي الذي وقع بين  $3 \pm$  وعليه " تعد العينة

موزعة توزيعاً طبيعياً إذ كلما انحصرت قيمة معامل الالتواء بين  $3 \pm$  كانت العينة متجانسة<sup>(1)</sup>. أما الخطأ المعياري فقد بلغ (337,0) وهي قيمة قليلة تدل على الثبات الداخلي لنتائج العينة. والجدول (6) يبين الدرجات الخام والمستويات والتكرار والنسبة المئوية لعينة التطبيق لمقياس الذكاء الشخصي.

جدول (6)

يبين الدرجات الخام والمستويات والتكرار والنسبة المئوية لعينة التطبيق لمقياس الذكاء الشخصي.

المستويات	الدرجة المعيارية	الدرجة الخام	التكرار	النسبة المئوية
جيد جداً	68-80	206-245	7	17.5%
جيد	56-68	167-205	20	50%
متوسط	44-56	128-166	10	25%
مقبول	32-44	89-127	3	7.5%
ضعيف	20-32	49-88	0	5%

يتبين من خلال الجدول (6) ان العينة توزعت على عدة مستويات في مقياس الذكاء الشخصي الذي يبين أن أفراد عينة التطبيق الذين بلغوا مستوى جيد جداً فكان عددهم (7) وكانت نسبتهم (17.5%) اما الذين بلغوا مستوى جيد فكان عددهم (20) وكانت نسبتهم (50%)، اما الذين بلغوا مستوى متوسط فكان عددهم (10) وكانت نسبتهم (25%)، اما الذين بلغوا مستوى مقبول فكان عددهم (3) وكانت نسبتهم (7.5%) ما الذين بلغوا مستوى ضعيف فكان عددهم (0) وكانت نسبتهم (0%).

ويعزو الباحثان من خلال ما عرض من الجدول أعلاه توزع تدريسي كرة القدم بمستويات مختلفة في هذه الظاهرة المقاسة (الذكاء) وقد يعود سبب ذلك بسبب تفاوت في مستوى الخبرات لديهم وطبيعة مكونات الشخصية لديهم وكذلك تفاوت واختلاف القدرات الذاتية والاجتماعية لديهم ويتفق مع ما طرح (محمد فهد عثمان 2004) حيث ان الذكاء الشخصي متغير من متغيرات الشخصية الذي يسهم بالنجاح المهني بدرجة تفوق نظرية الذكاء الاكاديمي كون الموقف التدريسي يعتمد على عناصر متعددة منها التدريسي والطالب فمعرفة التدريسي بذاته وإمكاناته وقدرته على توظيف قدراته في تحقيق التواصل الاجتماعي مع الطلاب سيهم بنجاح الموقف التعليمي وبالتالي يحال ان تتساوى القدرات لدى

(1) وديع ياسين التكريتي و محمد حسن العبيدي: مصدر سبق ذكره، الموصل، 1999، ص189.

الجميع وهذا هو السبب في اختلاف توزيع تدريسي كرة القدم على مستويات مختلفة . وتفسير ذلك أيضا أن الأداء التدريسي او الممارسة التدريسية التي يقومون بها أساتذة التربية البدنية وعلوم الرياضة لمقرر كرة القدم الرياضية لا تقتصر على الجانب المعرفي فقط او كم المعلومات التي يمتلكوا في إطار تخصصهم بل هناك قدرات ومهارات أخرى تتوفر لديهم كي يستطيعوا أن يوفقوا وينجحوا في عملهم كونهم يعملون في المؤسسات التربوية التعليمية التي تتعامل مع مختلف الأشخاص وبالتالي تحتاج الى مستوى عالي من فهم الذات والآخرين وهذا هو سبب تفاوت معظم التدريسيين في مستويات الذكاء الشخصي لديهم.

**ويفسر الباحثان** اختلافان مستويات الذكاء الشخصي للتدريسي كرة القدم وتباينه بمعنى ذلك انه كلما استطاع الشخص أن يملك كمية من الثقة بالنفس وكلما كان لديه القدرة على تنظيم انفعالاته ومشاعره وتوجيهها واستعمال المشاعر والانفعالات في صنع أفضل القرارات خلال الموقف التدريسي والقدرة على بناء جسور التواصل مع طلبته، وفهم كيف يتعامل الآخرون بانفعالات مختلفة، وكيف تتحول الانفعالات من مرحلة إلى أخرى، كلما استطاع تحقيق الانجاز والتفوق وتحقيق الاهداف. ويرى الباحثان أن شخصية الأستاذ الجامعي لعب دورا بارز في تنوع مستويات الذكاء حيث لها أهمية كبيرة في المنظومة التعليمية والتدريسية ككل، فالأستاذ الذي يمتلك حضوراً مميزاً وقدرة على التأثير الإيجابي، وعلاقات شخصية ناجحة من خلال التواصل الفعال مع الآخرين والطلبة على وجه الخصوص سيحقق النجاح في شتى المجالات، ما ينعكس بدوره إيجابياً على تحصيلهم الدراسي، وتحرير الطاقات الإبداعية لديهم

#### 4- الاستنتاجات والتوصيات:-

##### 1-4 الاستنتاجات:

1. صلاحية مقياس الذكاء الشخصي المعد من قبل الباحثان لقياس هذه الظاهرة لتدريسي كرة القدم في كليات التربية البدنية وعلوم الرياضة.
2. توصل الباحثان الى وجود انخفاض عند نسبة من التدريسيين بمستوى الذكاء الشخصي إذ لم يصل الكل الى حد الإتقان.
3. وجود فروق بين الأساتذة في مستوى الذكاء الشخصي وقد يعود ذلك الى اختلاف أعمارهم أو خبراتهم السابقة أو اختلاف الادوار التي يؤدونها وكذلك مكونات الشخصية لديهم.

##### 2-4 التوصيات:

1. الاستفادة من مقياس الذكاء الشخصي الذي قام الباحثان بإعداده في قياس هذه الظاهرة لتدريسي كرة القدم في كليات التربية البدنية وعلوم الرياضة وتطبيقه على عينات أخرى او تخصصات عملية مغايرة.
2. تعميم نتائج الدراسة الحالية على بقية الأساتذة ولمختلف التخصصات العملية في كليات التربية البدنية وعلوم الرياضة للاستفادة منها.
3. التأكيد على تحسين وتطوير مستوى الذكاء قدر المستطاع وكجزء منها تكوين شخصية ذاتية متكاملة للتدريسي التي تعد عامل مؤثر بتحقيق الأهداف التعليمية والتربوية لمقرر كرة القدم.

#### المصادر

- 1- رفعت محمد بهجت: تدريس العلوم المعاصرة، عالم الكتاب، القاهرة، مصر، 1996.
- 2- عصام النمر: القياس والتقويم في التربية الخاصة، دار اليازوري للطباعة، الأردن، 2008.
- 3- علي سلوم ومازن حسن جاسم : الإحصاء وتطبيقاته في المجال الرياضي باستخدام برنامج spss، النجف الاشرف، مطبعة الغري الحديثة، 2008.
- 4- ليلى السيد فرحات: القياس المعرفي الرياضي، مركز الكتاب للنشر، القاهرة، 2001.
- 5- محمد حسن علاوي ومحمد نصر الدين رضوان: القياس في التربية الرياضية وعلم النفس الرياضي، القاهرة، دار الفكر العربي، 2002.
- 6- محمد عبد السلام احمد: القياس النفسي والتربوي، القاهرة، مكتبة النهضة العربية ، 1980.
- 7- محمد فهد عثمان: أساليب التفكير والذكاء الانفعالي لدى عينة من معلمي المرحلة الثانوية في مدينة مكة المكرمة، رسالة ماجستير، جامعة ام القرى، مكة المكرمة، 2004.
- 8- مصطفى باهي: المعاملات العلمية والعملية بين النظرية والتطبيق، ط، القاهرة، مركز الكتاب للنشر، 1999.
- 9- موفق أسعد: الاختبارات والتكتيك بكرة القدم، دار دجلة، الأردن، 2007.
- 10- ميخائيل إبراهيم أسعد: القياس النفسي، دمشق، مطبعة الجمهورية، 1981.
- 11- وديع ياسين النكريتي و محمد حسن العبيدي: التطبيقات الإحصائية واستخدامات الحاسوب في التربية الرياضية، الموصل، 1999.
- 12- يوسف كمال و فاطمة سعود: دور الجاذبية الشخصية للأستاذ الجامعي في تنمية التفكير الإبداعي لدى الطلبة، مجلة العلوم الإنسانية والاجتماعية، جامعة باتنة، المجلد 20، العدد 01، جوان، 2019.