

واقع توافر الإمكانيات المادية والبشرية لإنجاح المخيمات الكشفية المدرسية من وجهة نظر  
اصحاب القرار

م.د. حيدر عبد الحسين جاسم

العراق. المديرية العامة لتربية بغداد الكرخ الثالثة

hayderabd111@gmail.com

تاريخ النشر/2023/11/28

تاريخ تسليم البحث /2023/8/14

### الملخص

هدف البحث الى اعداد استبانة خاصة لتوافر الامكانيات المادية والبشرية من وجهة نظر القادة الكشفيين في العراق . والتعرف على مدى توافر الامكانيات المادية والبشرية لإدارة المخيمات الكشفية المدرسية من وجهة نظر القادة الكشفيين في العراق . قام الباحث بتحديد مجتمع بحثة من اصحاب القرار في العراق مديرية والنشاط الرياضي والكشفي في العراق حيث بلغ مجتمع البحث الحالي (378) من اصحاب القرار وتشكل نسبة 100% منهم والموزعين في مديريات والنشاط الرياضي والكشفي في العراق حيث اقتصر الباحث على وزارة التربية لكون العينة قريبة من الباحث اعتمد الباحث النسبة المئوية ( 50%) من مجتمع البحث الحالي بإخذ هذه النسبة بصورة عشوائية حيث بلغت عينة البحث الحالي (189) من اصحاب القرار وقد تم الاعتماد على الطريقة العشوائية البسيطة (القرعة) في اختيار العينة ومن ثم تم تقسيم عينة البحث الحالية البالغة (189) الى (3) عينات ( استطلاعية - ثبات - تطبيق ) وبرز التوصيات ضرورة غرس الاخلاق والقيم التنظيمية لدى الطلبة من اجل فهم اهداف المخيمات الكشفية المدرسية بشكل صحيح من قبل الطلبة . ضرورة ان تكون الاهداف الموضوعة من قبل القائمين على ادارة المخيم الكشفي ان تكون واقعية ومفهومة بشكل صحيح . ضرورة ان يمتلك القائمين على ادارة المخيمات الكشفية يمتلكون رؤية مستقبلية واضحة عن تحقيق الاهداف للمخيم الكشفي .

الكلمات المفتاحية: توافر الإمكانيات ، المادية والبشرية ، المخيمات الكشفية المدرسية

The reality of the availability of material and human capabilities to make school scout camps a success from the point of view of decision-makers

Teacher .Dr. Haider Abdul Hussein Jassim

Iraq. General Directorate of Education, Baghdad, Al-Karkh III

[hayderabd111@gmail.com](mailto:hayderabd111@gmail.com)

Research submission date: 8/14/2023. Publication date: 11/28/2023

#### Abstract

The research aimed to prepare a special questionnaire regarding the availability of material and human capabilities from the point of view of scout leaders in Iraq. And to identify the availability of material and human capabilities to manage school scout camps from the point of view of scout leaders in Iraq. The researcher identified a research population of decision-makers in Iraq, the Directorate of Sports and Scouting Activity in Iraq, where the current research population reached (378) decision-makers, 100% of whom were distributed in the directorates of sports and scouting activity in Iraq, where the researcher was limited to the Ministry of Education because the sample was close to The researcher adopted the percentage (50%) of the current research population by taking this percentage randomly, as the sample of the current research amounted to (189) decision makers. The simple random method (lottery) was relied upon in selecting the sample, and then the current research sample of which was divided (189) to (3) samples (exploratory - stability - application). The most prominent recommendations are the necessity of instilling morals and organizational values among students in order for the students to correctly understand the goals of school scout camps. The goals set by those in charge of managing the scout camp must be realistic and properly understood. It is necessary that those in charge of managing the scout camps have a clear future vision about achieving the goals of the scout camp.

Keywords: availability of capabilities, material and human, school scout camps

1- المقدمة:

يعتبر نجاح أي مؤسسة او مشروع ويرى النور بالشكل الصحيح لابد من توافر بعض الإمكانيات المادية والبشرية لتحقيق الاهداف الصحيحة لتلك المؤسسة وتعتبر المخيمات الكشفية احد اهم تلك التجمعات التي يكون فيه تجمع بشري كبير حيث يعتبر الامر بالغ الأهمية لضمان نجاح المخيمات الكشفية المدرسية. في المدارس حيث يرتبط نجاح المخيمات الكشفية يعتمد بالدرجة الاساس على وجود التمويل والذي يعد اهم عنصر لإقامة وإدارة المخيمات الكشفية المدرسية أمراً بالغ الأهمية. وتتطلب تلك المخيمات الكشفية المدرسية ميزانية لازمة لتوفير الإقامة والطعام والنشاطات والمرافق الأخرى، وكذلك الأدوات والمعدات الكشفية والتأمين الطبي والسفر والنقل، وغيرها من النفقات المرتبطة بالمخيمات الكشفية. وكذلك لابد من توافر المرافق والبنية التحتية: تتضمن البنية التحتية والمرافق الملائمة لإقامة المخيمات الكشفية المدرسية، مثل المساحات الواسعة المناسبة للإقامة والأنشطة الكشفية، والمرافق الصحية والنظافة، والأماكن المخصصة للمطبخ وتناول الطعام، والمراكز الطبية والأمن والسلامة، والتكنولوجيا والاتصالات، والمرافق الرياضية والثقافية والترفيهية. والتي تعتبر من اهم الاساسيات المهمة لنجاح تلك المؤسسات الى توفر الكادر البشري والذي يتطلب نجاح المخيمات الكشفية المدرسية توفر كادر بشري مدرب ومتخصص في التدريب الكشفي، بما في ذلك قادة الفرق والمشرفين والمرافقين، والذين يمتلكون المهارات الكشفية اللازمة لتأمين تجربة ملهمة وآمنة للطلاب.

ومن خلال عمل الباحث الأكاديمي والتدريسي في وزارة التربية ولكونه احد القادة الكشفيين فقد لاحظ لابد من القيام بهذه الدراسة كمحاولة لدراسة " واقع توافر الإمكانيات المادية والبشرية لإنجاح المخيمات الكشفية المدرسية من وجهة نظر اصحاب القرار".

وحدد الباحث مشكلة بحثة من خلال التساؤل التالي:

(ما هو واقع توافر الإمكانيات المادية والبشرية لإنجاح المخيمات الكشفية المدرسية من وجهة نظر اصحاب القرار)

ويهدف البحث الى:

1- اعداد استبانة خاصة لتوافر الامكانيات المادية والبشرية من وجهة نظر اصحاب القرار.

2- التعرف على مدى توافر الامكانيات المادية والبشرية لإدارة المخيمات الكشفية المدرسية من وجهة نظر اصحاب القرار.

2- اجراءات البحث:

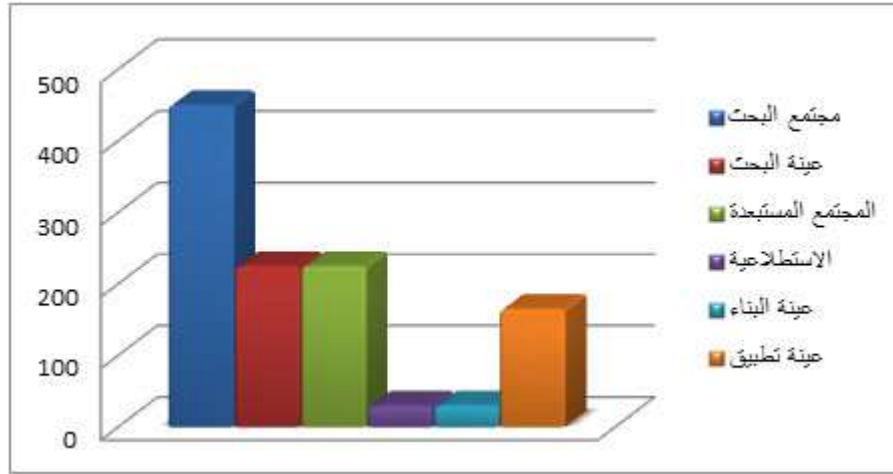
1-2 منهج البحث : استخدم الباحث المنهج الوصفي بأسلوب الدراسة المسحية لملائمته لطبيعة ومشكلة البحث.

2-2 مجتمع البحث وعينته :

تم تحديد مجتمع البحث من اصحاب القرار في العراق مديرية والنشاط الرياضي والكشفي في العراق حيث بلغ مجتمع البحث الحالي (378) من اصحاب القرار وتشكل نسبة 100% منهم والموزعين في مديريات والنشاط الرياضي والكشفي في العراق حيث اقتصر الباحث على وزارة التربية لكون العينة قريبة من الباحث اعتمد الباحث النسبة المئوية (50%) من مجتمع البحث الحالي بإخذ هذه النسبة بصورة عشوائية حيث بلغت عينة البحث الحالي (189) من اصحاب القرار وقد تم الاعتماد على الطريقة العشوائية البسيطة (القرعة) في اختيار العينة ومن ثم تم تقسيم عينة البحث الحالية البالغة (189) الى (3) عينات (استطلاعية - ثبات - تطبيق) كما في الجدول (1)

جدول (1) يبين مجتمع وعينة البحث والعينة الاستطلاعية وثبات والتطبيق لأصحاب القرار في وزارة التربية

عينة البحث			المجتمع المستبعدة	عينة البحث	مجتمع البحث	اصحاب القرار
عينة التطبيق	عينة الثبات	الاستطلاعية				
129	30	30	189	189	378	وزارة التربية
% 68,25	%15,87	%15,87	%50	%50	%100	النسبة المئوية
%100						



2-3 أداة البحث:

من اجل تحقيق الهدف الاول للبحث قام الباحث بإعداد استبانة خاصة بالإمكانيات المادية والبشرية لإنجاح المخيمات الكشفية المدرسية حيث تألفت من (24) عبارة موزعة على (3) مجالات وكما في جدول (2) وذلك من خلال الاطلاع على المصادر والمراجع ذات العلاقة حيث تكونت الاداة كما في الجدول (2) .

جدول (2) يبين عدد المجالات والعبارات لمقياس الإمكانيات المادية والبشرية لإنجاح المخيمات الكشفية المدرسية

ت	المجالات	عدد الفقرات
1	توافر الامكانيات المادية والبشرية	8
2	تقبل الطلبة للمشاركة في المخيمات	7
3	الاهداف المتحققة للمخيمات الكشفية	7
إجمالي عبارات لاستبانة 24		

وقد تم عرض المقياس على مجموعة من الخبراء والمختصين البالغ عددهم (9) خبراء في مجال الادارة الرياضية لبيان مدى ملائمة العبارات للمجالات ولمشكلة البحث . حيث تم استبعاد (2) عبارة من مجال (تقبل الطلبة للمشاركة في المخيمات) وذلك لحصولها على نسبة مئوية اقل من (75%) حسب رأي الخبراء . وبذلك تبقى (22) عبارة صالحة وهي كما في جدول (3) .

جدول (3) يبين صلاحية عبارات مقياس الإمكانيات المادية والبشرية لإنجاح المخيمات الكشفية المدرسية

ت	عبارات مقياس الامكانيات التنظيمية	الخبراء		مقبولية العبارة
		يصلح	لا يصلح	
توافر الامكانيات المادية والبشرية				
1	توافر الإمكانيات المادية والبشرية لأداره المخيمات الكشفية المدرسية يساعد على المشاركة الفعالة في المخيمات	8	1	مقبول
2	تتوافر الإمكانيات المادية والبشرية في المديرية يساعد على نجاح المخيم الكشفي المدرسي بشكل صحيح .	7	2	مقبول
3	تساعد شروط الامانة والصحة التي تفرضها ادارة المخيمات الكشفية تساعد على تحسين البيئة المناسبة لنجاح المخيم .	9	0	مقبول
4	المسؤولين على ادارة المخيمات الكشفية يوفرون اصحاب خبرة في ادارة المخيمات الكشفية المدرسية .	9	0	مقبول
5	حملات التوعية من قبل العاملين في المخيمات الكشفية يساعد على تحسين مستوى الاداء داخل المخيم الكشفي المدرسي .	7	2	مقبول
6	ضرورة توافر السيولة المالية يساعد على تحسين القيمة الفعلية للمخيم الكشفية المدرسي .	8	1	مقبول
7	الاختيار الامثل للاماكن الخاصة بإقامة المخيمات الكشفية المدرسية البعيدة عن المدن من اجل تطبيق شروط قيام المخيمات الكشفية المدرسية بشكل صحيح .	7	2	مقبول
8	تطبيق الشروط الخاصة بالمخيمات الكشفية المدرسية وفق القواعد الخاصة بها .	8	1	مقبول
تقبل الطلبة للمشاركة في المخيمات				
1	تقبل الطلبة للانخراط فقي المخيمات الكشفية من اجل ممارسة النشاط الرياضي	7	2	مقبول
2	هنالك اوقات فرح وسرور لدى الطلبة تساعد على تقبل الطلبة للمخيمات الكشفية بشكل تطوعي .	8	1	مقبول
3	تحفيز الطلبة من خلال التشجيع وتقديم المكافاة المالية والتحفيزية لهم .	7	2	مقبول
4	لا توجد اوقات فرح وسرور لدى الطلبة تساعد على تقبل الطلبة للمخيمات الكشفية بشكل تطوعي .	6	3	غير مقبول
5	تحسين مستوى تقبل الطلبة للمخيمات الكشفية من خلال توفير	7	2	مقبول

				الامكانيات المادية وتوفير الاجواء المناسبة لإقامة تلك المخيمات الكشفية .	
غير مقبول	%44	5	4	التحفيز الطلبة من خلال التشجيع وتقديم المكافاة المالية والتحفيزية لهم . يساع على التطوير	6
				تقديم اللابس الخاصة بالزي الكشفي للطلبة يساعد على تقبل الطلبة للانخراط في المخيمات الكشفية المدرسية .	7
الاهداف المتحققة للمخيمات الكشفية					
مقبول	%77	2	7	يتم تحقيق الاهداف الرئيسية للمخيمات الكشفية المدرسية بشكل سهل وبسيط .	1
مقبول	%88	1	8	الاهداف الموضوعه من قبل القائمين على ادارة المخيم الكشفي يمتلكون رؤية واضحة عن تحقيق الاهداف للمخيم الكشفي	2
مقبول	%77	2	7	توفير المستلزمات المادية واللوجستية تساعد على تحسين تحقيق الاهداف الموضوعه من قبل ادارة المخيم الكشفي .	3
مقبول	%88	1	8	توفير الاماكن الخاصة الامنة لإقامة المخيمات الكشفية من اهم وسائل تحقيق اهداف المخيمات الكشفية المدرسية .	4
مقبول	%77	2	7	غرس الاخلاق والقيم والمفاهيم والمبادئ من اهم اهداف المخيمات الكشفية المدرسية .	5
مقبول	%88	1	8	تساعد المخيمات الكشفية على تنمية الشخصية للطلاب بشكل متزن من خلال تحقيق اهداف المخيم الكشفي .	6
مقبول	%77	2	7	تدعم المخيمات الكشفية الاخلاق و روح الولاء التنظيمي من ضمن اهداف اقامة المخيمات الكشفية	7

#### 4-2 تحديد البدائل للمقياس:

من اجل التعرف بشكل صحيح على استجابات العينة وضع الباحث بدائل اجابة من اجل تفسير النتائج بشكل صحيح من خلال عرضها على الخبراء ملحق (1) تم الاتفاق عليها الاختيار افضل البدائل التي تلائم العبارات المختارة وقد تم الاتفاق على البدائل الخماسية لأنها تعطي حرية اكبر للمستجيب على المقياس وكما في جدول (4)

جدول (4) يبين بدائل الاجابة لمقياس الإمكانيات المادية والبشرية لإنجاح المخيمات الكشفية المدرسية

درجة توافرها					البدائل
بدرجة قليلة جدا	بدرجة قليلة	بدرجة متوسطة	بدرجة كبيرة	بدرجة كبيرة جدا	
1	2	3	4	5	

2-5 التجربة الاستطلاعية:

قام الباحث بتطبيق تجربة استطلاعية من اجل معرفة العبارات وصعوبتها وسهولتها للعيينة المستهدفة. من خلال تطبيقه على عينة استطلاعية خارج عينة تطبيق البحث والبالغ عددها (30) وبنسبة مئوية بلغت (15,87%).

2-6 لالاسس العلمية الاستبانة :

2-6-1 صدق الاستبانة :

تم تحقيق صدق المحتوى والظاهري للمقياس من خلال عرضها على مجموعة من الخبراء لتحديد صلاحية العبارات من عدمه وبذلك تمكن الحصول على الصدق الظاهري للمقياس. وكما في جدول (2)

2-6-2 ثبات لاستبانة :

تمت الاستفادة من تحديد الثبات للاستبانة من خلال التعامل معه احصائية باستخدام الحقيبة الاحصائية (SPSS) ومن خلال معادلة (الفاكرونباخ) لحساب معامل الثبات وقم تم الحصول على ثبات العبارات جميعها من خلا عرضها على (30) وبنسبة مئوية بلغت (15,87%) ومن خارج عينة البحث كما في جدول (5)



جدول (5) يبين نسبة الاتفاق للخبراء على العبارات لمقياس الإمكانيات المادية والبشرية لإنجاح المخيمات الكشفية المدرسية

الفكرونباخ	مقياس الإمكانيات المادية والبشرية لإنجاح المخيمات الكشفية المدرسية	ت
	توافر الامكانيات المادية والبشرية	
1	توافر الإمكانيات المادية والبشرية لأداره المخيمات الكشفية المدرسية يساعد على المشاركة الفعالة في المخيمات	76%
2	تتوافر الإمكانيات المادية والبشرية في المديرية يساعد على نجاح المخيم الكشفي المدرسي بشكل صحيح .	85%
3	تساعد شروط الامانة والصحة التي تفرضها ادارة المخيمات الكشفية تساعد على تحسين البيئة المناسبة لنجاح المخيم .	76%
4	المسؤولين على ادارة المخيمات الكشفية يوفرون اصحاب خبرة في ادارة المخيمات الكشفية المدرسية .	87%
5	حملات التوعية من قبل العاملين في المخيمات الكشفية يساعد على تحسين مستوى الاداء داخل المخيم الكشفي المدرسي .	79%
6	ضرورة توافر السيولة المالية يساعد على تحسين القيمة الفعلية للمخيم الكشفي المدرسي .	68%
7	الاختيار الامثل للاماكن الخاصة بإقامة المخيمات الكشفية المدرسية البعيدة عن المدن من اجل تطبيق شروط قيام المخيمات الكشفية المدرسية بشكل صحيح .	76%
8	تطبيق الشروط الخاصة بالمخيمات الكشفية المدرسية وفق القواعد الخاصة بها .	87%
تقبل الطلبة للمشاركة في المخيمات		
1	تقبل الطلبة للانخراط في المخيمات الكشفية من اجل ممارسة النشاط الرياضي	80%
2	هنالك اوقات فرح وسرور لدى الطلبة تساعد على تقبل الطلبة للمخيمات الكشفية بشكل تطوعي .	78%
3	تحفيز الطلبة من خلال التشجيع وتقديم المكافاة المالية والتحفيزية لهم .	77%
4	تحسين مستوى تقبل الطلبة للمخيمات الكشفية من خلال توفير الامكانيات المادية وتوفير الاجواء المناسبة لإقامة تلك المخيمات الكشفية .	87%
5	تقديم اللابس الخاصة بالزي الكشفي للطلبة يساعد على تقبل الطلبة للانخراط في المخيمات الكشفية المدرسية	78%
الاهداف المتحققة للمخيمات الكشفية		
1	يتم تحقيق الاهداف الرئيسية للمخيمات الكشفية المدرسية بشكل سهل وبسيط .	78%
2	الاهداف الموضوعية من قبل القائمين على ادارة المخيم الكشفي يمتلكون رؤية واضحة عن تحقيق الاهداف للمخيم الكشفي	76%
3	توفير المستلزمات المادية واللوجستية تساعد على تحسين تحقيق الاهداف الموضوعية من قبل ادارة المخيم الكشفي .	77%
4	توفير الاماكن الخاصة الامنة لإقامة المخيمات الكشفية من اهم وسائل تحقيق اهداف المخيمات الكشفية المدرسية	87%
5	غرس الاخلاق والقيم والمفاهيم والمبادئ من اهم اهداف المخيمات الكشفية المدرسية .	76%
6	تساعد المخيمات الكشفية على تنمية الشخصية للطلاب بشكل متزن من خلال تحقيق اهداف المخيم الكشفي .	74%
7	تدعم المخيمات الكشفية الاخلاق و روح الولاء التنظيمي من ضمن اهداف اقامة المخيمات الكشفية	78%

2-7 تطبيق الاستبانة :

قام الباحث بتطبيق المقياس على عينة التطبيق البالغة (129) وبنسبة (68,25%) من اصحاب القرار العاملين في ادارة المخيمات الكشفية في يوم الثلاثاء 2023/3/14 وقد حصل الى الباحث (100) جاهزة للتحليل الاحصائي.

2-8 الأساليب الإحصائية : استخدم الباحث الحقيبة الاحصائية spss لمعالجة البيانات الاحصائية .

3- عرض وتحليل ومناقشة نتائج مجالات مقياس الإمكانيات المادية والبشرية

قام الباحث بعرض وتحليل نتائج المقياس من قبله وحسب المجالات الثلاث وكما في جدول (6) جدول (6) يبين الأوساط الحسابية والانحرافات المعيارية لمحاور المقياس والترتيب التي حصلت عليه

ت	الترتيب	المجال	الوسط الحسابي	الانحراف المعياري
1	1	توافر الامكانيات المادية والبشرية	4,120	1,484
2	3	تقبل الطلبة للمشاركة في المخيمات	3,281	0,824
3	2	الاهداف المتحققة للمخيمات الكشفية	3,860	1,242

يبين جدول (6) الأوساط الحسابية والانحرافات المعيارية لاستجابات عينة البحث اذ تراوحت قيم الأوساط الحسابية بين (4,120 كأعلى درجة و 3,281 كأقل درجة ) والانحرافات المعيارية تراوحت بين (1,484 - 0,824 ) وقد حصل مجال (توافر الامكانيات المادية والبشرية ) على أعلى درجة ضمن المجالات وبلغ الوسط الحسابي لإجابات العينة على هذا المحور (4,120)، وحصل مجال (الاهداف المتحققة للمخيمات الكشفية) على الترتيب الثاني بوسط حسابي قدره (3,860)، وحصل مجال (تقبل الطلبة للمشاركة في المخيمات) على الترتيب الثالث بوسط حسابي قدره (3,281). وسيتم عرض وتحليل ومناقشة هذه المحاور بشكل تفصيلي.

3-1 عرض وتحليل ومناقشة نتائج المجال الأول (توافر الامكانيات الادارية في المخيمات الكشفية):

جدول (7) يبين الاوساط الحسابية والانحرافات المعيارية لمجال (توافر الامكانيات المادية والبشرية)

ترتيب	تسلسل	العبارات	س-	ع-
1	3	توافر الإمكانيات المادية والبشرية لأداره المخيمات الكشفية المدرسية يساعد على المشاركة الفعالة في المخيمات	4,218	1,000
2	5	تتوافر الإمكانيات المادية والبشرية في المديرية يساعد على نجاح المخيم الكشفي المدرسي بشكل صحيح .	4,091	1,641
3	7	تساعد شروط الامانة والصحة التي تفرضها ادارة المخيمات الكشفية تساعد على تحسين البيئة المناسبة لنجاح المخيم .	3,521	1,981
4	1	المسؤولين على ادارة المخيمات الكشفية يوفرون اصحاب خبرة في ادارة المخيمات الكشفية المدرسية .	4,768	0,871
5	4	حملات التوعية من قبل العاملين في المخيمات الكشفية يساعد على تحسين مستوى الاداء داخل المخيم الكشفي المدرسي .	4,111	1,432
6	8	ضرورة توافر السيولة المالية يساعد على تحسين القيمة الفعلية للمخيم الكشفية المدرسي .	3,411	2,171
7	2	الاختيار الامثل للاماكن الخاصة بإقامة المخيمات الكشفية المدرسية البعيدة عن المدن من اجل تطبيق شروط قيام المخيمات الكشفية المدرسية بشكل صحيح .	4,421	0,941
8	6	تطبيق الشروط الخاصة بالمخيمات الكشفية المدرسية وفق القواعد الخاصة بها .	3,981	1,851
		المجموع	4,120	1,484

يبين جدول (7) الأوساط الحسابية والانحرافات المعيارية لاستجابات عينة البحث في مجال (توافر الامكانيات المادية والبشرية) حيث بلغ الوسط الحسابي ككل للمجال (4,120) وبدرجة انحراف (1,484) بلغت اذ حصلت العبارة (1) على الترتيب (1) والتي تنص على (المسؤولين على ادارة المخيمات الكشفية يوفرون اصحاب خبرة في ادارة المخيمات الكشفية المدرسية ) على اعلى استجابة بين عبارات المجال وبلغ الوسط الحسابي لها (4,768) وانحراف معياري بلغ (0,871) حيث ان التواصل مع ادارة المخيمات الكشفية المدرسية يمكنك التواصل مع الهيئات الكشفية المحلية في المديرية والذي يعمل توفير خبراء في إدارة المخيمات الكشفية المدرسية. حيث ان تكون قاعدة بيانات تحتوي على أسماء وتفاصيل الاتصال بالمسؤولين الذين يمكنهم تقديم المساعدة. لإدارة المخيمات الكشفية.

وقد حصلت العبارة (7) على الترتيب (2) والتي تنص على (الاختيار الامثل للاماكن الخاصة بإقامة المخيمات الكشفية المدرسية البعيدة عن المدن من اجل تطبيق شروط قيام المخيمات الكشفية المدرسية بشكل صحيح .) على بوسط حسابي وقدره (4,421) وانحراف معياري (0,941) حيث ان من نجاح اي عمل والتميز الاختيار الامثل للموقع الذي يكون فيه المخيم الكشفي حيث يجب أن يكون الموقع آمناً وملائماً لإقامة المخيم الكشفي المدرسي. يجب أن يكون بعيداً عن المناطق الخطرة مثل المناطق المائية العميقة أو المناطق الجبلية الخطرة، ويجب أن يكون قريباً من المرافق الضرورية مثل الماء والمراحيض والطرق الوصول إليه .

بينما حصلت العبارة (1) على الترتيب (3) والتي تنص على (توافر الإمكانيات المادية والبشرية لإداره المخيمات الكشفية المدرسية يساعد على المشاركة الفعالة في المخيمات) بوسط حسابي (4,218) وانحراف معياري بلغ (1,000) حيث ان توافر المباني والمرافق ضروري من اجل يجب أن تكون هناك مباني ومرافق كافية وملائمة لإقامة المخيم الكشفي المدرسي. قد تشمل ذلك المباني للإقامة، ومرافق للطهي والتناول الطعام، ومناطق للأنشطة الداخلية، ومراحيض ودورات مياه نظيفة وصحية. والتجهيزات والمعدات: يجب توفير التجهيزات والمعدات اللازمة للأنشطة المختلفة في المخيم، مثل معدات التخيم، والطبخ، والنشاطات الرياضية والمائية، وأدوات الإسعافات الأولية، وأدوات الإطفاء والسلامة

3-2 عرض وتحليل ومناقشة نتائج المجال الثاني (تقبل الطلبة للمشاركة في المخيمات)

جدول (8) يبين الأوساط الحسابية والانحرافات المعيارية لمجال توافر (تقبل الطلبة للمشاركة في المخيمات)

ترتيب	تسلسل	العبارات	س-	ع-
1	4	تقبل الطلبة للانخراط في المخيمات الكشفية من اجل ممارسة النشاط الرياضي	3,113	1,004
2	2	هنالك اوقات فرح وسرور لدى الطلبة تساعد على تقبل الطلبة للمخيمات الكشفية بشكل تطوعي .	3,415	0,763
3	5	تحفيز الطلبة من خلال التشجيع وتقديم المكافاة المالية والتحفيزية لهم .	3,004	1,111
4	3	تحسين مستوى تقبل الطلبة للمخيمات الكشفية من خلال توفير الامكانيات المادية وتوفير الاجواء المناسبة لإقامة تلك المخيمات الكشفية .	3,216	0,897
5	1	تقديم الملابس الخاصة بالزي الكشفي للطلبة يساعد على تقبل الطلبة للانخراط في المخيمات الكشفية المدرسية	3,657	0,349
		المجموع	3,281	0,824

يبين جدول (8) الأوساط الحسابية والانحرافات المعيارية لاستجابات عينة البحث في مجال (تقبل الطلبة للمشاركة في المخيمات) اذا بلغ الوسط الحسابي ككل (3,281) والانحراف المعياري بلغ (0,824) اذ حصلت العبارة (5) على الترتيب (1) والتي تنص على (تقديم الملابس الخاصة بالزي الكشفي للطلبة يساعد على تقبل الطلبة للانخراط في المخيمات الكشفية المدرسية) على اعلى درجة وسط حسابي وبلغت (3,657) ودرجة انحراف بلغت (0,349) . حيث ان توفير الملابس الكشفية للطلاب يساهم في تعزيز الانتماء والهوية الكشفية، ويسمح للطلاب بالمشاركة في الأنشطة الكشفية والبرامج بطريقة موحدة ومتسقة.

بينما حصلت العبارة (2) على الترتيب الثاني (هنالك اوقات فرح وسرور لدى الطلبة تساعد على تقبل الطلبة للمخيمات الكشفية بشكل تطوعي .) بوسط حسابي بلغ (3,415). وانحراف معياري بلغ (0,763) حيث يساعد التفاعل الاجتماعي بين الطلبة يمكن أن تكون عملية توزيع الملابس الكشفية فرصة للتفاعل الاجتماعي بين الطلاب وبين القادة الكشفيين وبين بعضهم البعض. يمكن أن تكون هذه الفرصة فرصة للتعرف وبناء الصداقات بين الطلاب، وتعزيز الترابط والروح الجماعية بينهم. والحماس والتشويق: قد تثير عملية توزيع الملابس الكشفية الحماس والتشويق لدى الطلاب، حيث ينتظرون بفارغ الصبر الحصول على ملابسهم الكشفية واستخدامها في المخيمات الكشفية المقبلة. يمكن أن تكون هذه الحماسة والتشويق عاملاً محفزاً للطلاب للمشاركة بنشاط في الأنشطة الكشفية والاستفادة القصوى من تجربتهم الكشفية بينما حصلت

العبارة (4) على الترتيب (3) (تحسين مستوى تقبل الطلبة للمخيمات الكشفية من خلال توفير الامكانيات المادية وتوفير الاجواء المناسبة لإقامة تلك المخيمات الكشفية). حيث بلغ الوسط الحسابي (3,216) بانحراف معياري (0,897) حيث ان توفير الامكانيات المادية المناسبة يمكن أن يكون له تأثير كبير على تحسين مستوى قبول الطلاب للمخيمات الكشفية. فيما يلي بعض الطرق التي يمكن أن تساعد في تحسين تقبل الطلاب للمخيمات الكشفية من خلال توفير الامكانيات المادية وتأمين مرافق وسكن مناسبة: يجب توفير مرافق وسكن مناسبة للطلاب في المخيمات الكشفية، بما في ذلك المأكل والمشرب وأماكن النوم والحمامات ووسائل النقل والأمان. يجب أن تكون هذه المرافق تلبي احتياجات الطلاب وتضمن لهم الراحة والأمان خلال فترة المخيم الكشفي

### 3-3 عرض وتحليل ومناقشة نتائج المجال الثالث (الاهداف المتحققة للمخيمات الكشفية)

جدول (9) يبين الاوساط الحسابية والانحرافات المعيارية لمجال توافر (الاهداف المتحققة للمخيمات الكشفية)

ترتيب	تسلسل	العبارات	س-	ع-
1	4	يتم تحقيق الاهداف الرئيسية للمخيمات الكشفية المدرية بشكل سهل وبسيط .	3,981	1,291
2	6	الاهداف الموضوعية من قبل القائمين على ادارة المخيم الكشفي يمتلكون رؤية واضحة عن تحقيق الاهداف للمخيم الكشفي	3,411	1,761
3	1	توفير المستلزمات المادية واللوجستية تساعد على تحسين تحقيق الاهداف الموضوعية من قبل ادارة المخيم الكشفي .	4,211	0,431
4	3	توفير الاماكن الخاصة الامنة لإقامة المخيمات الكشفية من اهم وسائل تحقيق اهداف المخيمات الكشفية المدرسية .	4,001	0,981
5	7	غرس الاخلاق والقيم والمفاهيم والمبادئ من اهم اهداف المخيمات الكشفية المدرسية	3,761	1,981
6	2	تساعد المخيمات الكشفية على تنمية الشخصية للطلاب بشكل متزن من خلال تحقيق اهداف المخيم الكشفي .	4,101	0,761
7	5	تدعم المخيمات الكشفية الاخلاق و روح الولاء التنظيمي من ضمن اهداف اقامة المخيمات الكشفية	3,651	1,492
		المجموع	3,860	1,242

يبين جدول (9) الأوساط الحسابية والانحرافات المعيارية لاستجابات عينة البحث في مجال (الاهداف المتحققة للمخيمات الكشفية) اذا بلغ الوسط الحسابي ككل (3,860) والانحراف المعياري بلغ (1,242) اذ حصلت العبارة (3) على الترتيب (1) (توفير المستلزمات المادية واللوجستية تساعد على تحسين تحقيق الاهداف الموضوعية من قبل ادارة المخيم الكشفي) على اعلى درجة في هذا المجال وبلغت (4,211) وبدرجة انحراف بلغت (0,431) حيث ان توفير المستلزمات المادية واللوجستية المناسبة يمكن أن يسهم في تحسين تجربة الطلاب في المخيمات الكشفية وبالتالي تحسين مستوى تقبلهم لهذه الأنشطة. إليك بعض الجوانب التي يمكن تحسينها عند توفير المستلزمات المادية واللوجستية والإقامة وتوفير مساكن مريحة ونظيفة للطلاب في المخيمات الكشفية. يجب أن تتضمن الإقامة أماكن للنوم والاستراحة والترفيه تلبي احتياجات الطلاب

بينما حصلت العبارة (6) على الترتيب (2) (تساعد المخيمات الكشفية على تنمية الشخصية للطلاب بشكل متزن من خلال تحقيق اهداف المخيم الكشفي .) حيث بلغ الوسط الحسابي (4,101) وبدرجة انحراف بلغت (0,761) حيث ان المخيمات الكشفية تساعد في تنمية الشخصية للطلاب بشكل متزن. إليك بعض الأسباب التي توضح كيف يمكن أن تساهم المخيمات الكشفية في تنمية الشخصية للطلاب: تطوير المهارات الاجتماعية: المخيمات الكشفية توفر فرصاً للتفاعل الاجتماعي والعمل الجماعي، مما يساعد الطلاب على تنمية مهارات التواصل والتعاون والقيادة وحل المشكلات. هذه المهارات الاجتماعية تعزز الشخصية وتساعد الطلاب في التعامل مع الآخرين والمشاركة في المجتمع.

4- الاستنتاجات والتوصيات:

4-1 الاستنتاجات:

- 1- يمتلك القائمين على ادارة المخيمات الكشفية على خبرة كبيرة في ادارة المخيمات الكشفية المدرسية .
- 2- يوجد توافر الإمكانيات المادية والبشرية لأداره المخيمات الكشفية المدرسية يساعد على المشاركة الفعالة في المخيمات بشكل صحيح .
- 3- يمتلك القائمين على المخيمات الاختيار الافضل في تحديد الاماكن الخاصة بإقامة المخيمات الكشفية المدرسية البعيدة عن المدن .
- 4- اهتمام كبير من قبل القائمين على تقديم الملابس الخاصة بالزي الكشفي للطلبة يساعد على تقبل الطلبة للانخراط في المخيمات الكشفية المدرسية .
- 5- توفير اوقات للفرح وللسرور لدى الطلبة تساعد على تقبل الطلبة للمخيمات الكشفية بشكل تطوعي من ضمن اهدافه المخيم .

4-2 التوصيات:

- 1- ضرورة غرس الاخلاق والقيم التنظيمية لدى الطلبة من اجل فهم اهداف المخيمات الكشفية المدرسية بشكل صحيح من قبل الطلبة .
- 2- ضرورة ان تكون الاهداف الموضوعية من قبل القائمين على ادارة المخيم الكشفي ان تكون واقعية ومفهومة بشكل صحيح .
- 3- ضرورة ان يمتلك القائمين على ادارة المخيمات الكشفية يمتلكون رؤية مستقبلية واضحة عن تحقيق الاهداف للمخيم الكشفي
- 4- ضرورة تحفيز الطلبة من خلال التشجيع وتقديم المكافاة المالية والتحفيزية لهم .
- 5- توفير شروط الامانة والصحة التي تفرضها ادارة المخيمات الكشفية تساعد على تحسين البيئة المناسبة لنجاح المخيم .
- 6- ضرورة توافر السيولة المالية يساعد على تحسين القيمة الفعلية للمخيم الكشفية المدرسي .



المصادر

- المنظمة الكشفية العربية ؛ دورك في تحقيق الطريقة الكشفية , المختبر الكشفي التربوي , 1988.
- معد سلمان ابراهيم واخرون ؛ موسوعة التربية الكشفية . العراق ، الجامعة المستنصرية الأساسية ، 2012.
- محمود داوود الربيعي واحمد بدري حسين ؛ القيادة والتدريب في الحركة الكشفية : عمان ، دار المناهج ، 2008.
- علي يوسف ؛ تطبيقات في تربية الحركة الكشفية ، ط1 . جامعة بغداد ، كلية التربية الرياضية ، 2011.
- عبد الرزاق عبد اهلل ابراهيم ومؤيد حميد جاسم ؛ الحركة الكشفية النظرية والتطبيق , العراق ، جامعة صالح الدين, 2007.
- ضياء الدين برع جواد ؛ نظريات وتطبيقات في التربية الكشفية ، ط6: العراق ، بغداد ، مكتبة المنير. 2012.
- خالد فارس ؛ تنمية المراحل , المنظمة الكشفية العربية ، العدد 20, 2001.
- توفيق مرعي ومحمد محمود ؛ المناهج التربوية الحديثة مفاهيمها وعناصرها واسسها وعملياتها ، ط6 ، القاهرة ، دار الفكر العربي ، 2000.

ملحق (1) أسماء الخبراء الذين عرض عليهم مقياس البحث

ت	الاسم	اللقب	التخصص	مكان العمل
1	د. خالد اسود لاخي	استاذ	الإدارة الرياضية	جامعة المثنى-كلية التربية البدنية وعلوم الرياضة
2	د. عبد الحلیم جبر نزال	استاذ	الإدارة الرياضية	جامعة البصرة-كلية التربية البدنية وعلوم الرياضة
3	د. وعد عبد الرحيم فرحان	استاذ	الإدارة الرياضية	جامعة الانبار-كلية التربية البدنية وعلوم الرياضة
4	د. سلام حنتوش رشيد	استاذ	الإدارة الرياضية	جامعة المستنصرية-كلية التربية البدنية وعلوم الرياضة
5	د. نصير قاسم خلف	استاذ	الإدارة الرياضية	جامعة ديالى-كلية التربية البدنية وعلوم الرياضة
6	د. عماد عزيز نشمي	استاذ	الإدارة الرياضية	جامعة المثنى-كلية التربية البدنية وعلوم الرياضة
7	د. شاهين رمزي رفيق	استاذ مساعد	الإدارة الرياضية	جامعة كركوك-كلية التربية البدنية وعلوم الرياضة
8	د. غزوان عزيز محسن	استاذ مساعد	الإدارة الرياضية	جامعة واسط-كلية التربية البدنية وعلوم الرياضة
9	د. شاهين رمزي رفيق	استاذ مساعد	الإدارة الرياضية	جامعة كركوك-كلية التربية البدنية وعلوم الرياضة