

تأثير استراتيجية (P.D.E.O.D.E) في تعلم مهارة استقبال الارسال بالكرة الطائرة للطلاب

علي عبيس مكي ، أ.د. أمال صبيح سلمان

aabss9880@gmail.com ss0143068@gmail.com

العراق. جامعة ديالى. كلية التربية الأساسية. قسم التربية البدنية وعلوم الرياضة

تاريخ استلام البحث 2024 /1/3 تاريخ نشر البحث 2024/2/28

الملخص

جاءت أهمية البحث في العمل على التعرف على استراتيجية (P.D.E.O.D.E) وأثرها في تعلم مهارة استقبال الارسال بالكرة الطائرة اذ تعد من المواضيع المهمة التي يجب على المعلمين والمدرسين الاهتمام بها، لما لها من تأثير ايجابي من خلال ما يتم عرضه امامهم من معلومات بطريقة علمية جديدة والتركيز على مراحل الاداء الفني لهذه المهارة. ويهدف البحث الى التعرف على استراتيجية (P.D.E.O.D.E) وأثرها في تعلم مهارة استقبال الارسال بالكرة الطائرة.

اما عينة البحث شملت طلبة المرحلة الاولى في كلية البدنية وعلوم الرياضة / جامعة ديالى، للعام الدراسي (2023 - 2024)، والبالغ عدد (60) طالب وشمل الادوات المستعملة في البحث، وتم تطبيق الاختبارات الخاصة بمهارة استقبال الارسال، وتم معالجة النتائج بالوسائل الاحصائية المناسبة.

الكلمات المفتاحية: استراتيجية (P.D.E.O.D.E)، مهارة استقبال الارسال، الكرة الطائرة .

**The effect of the(P.D.E.O.D.E) strategy to learning receiving the serve skill
of volleyball for students**

Ali Abis Makki , Prof. Dr. Amal Sobeih Salman

ss0143068@gmail.com , aabss9880@gmail.com

Faculty of Basic Education, Department of Physical Education and Sports
Sciences/ Diyala University, Iraq.

Received: 03-01-2024

Accepted: 28-02-2024

Abstract

The importance of the research came in working to identify the (P.D.E.O.D.E) strategy and its impact on learning the skill of receiving the serve in volleyball, as it is considered one of the important topics that teachers and teachers must pay attention to, because of its positive impact through the information that is presented to them in a new scientific manner and focus. On the stages of technical performance of this skill. The research aims to identify the (P.D.E.O.D.E) strategy and its impact on learning the skill of receiving the serve in volleyball. The research sample included first-year students at the College of Physical and Sports Sciences / University of Diyala, for the academic year (2023 - 2024), amounting to (60) students. It included the tools used in the research. Tests for transmitter reception skill were applied, and the results were treated with appropriate statistical methods. .

Keywords: (P.D.E.O.D.E) strategy, serve receiving skill, volleyball.

1- المقدمة:

ان تطور العملية التعليمية التي يشهدها العالم اليوم فتحت افاقا جديدة لمجالات متعددة تهدف الى مساعدة المتعلمين لمواكبة هذا التطور من خلال استخدام الاستراتيجيات الحديثة في التعليم التي تتميز بتحقيق تعلم يتسم بالتشويق والاثارة والحماس والاقتصاد بالجهد والوقت وبالاحتفاظ بكمية كبيرة من المعلومات لأطول فترة زمنية ولوضع حلول أكثر فاعلية للمشاكل التي قد تواجه العملية التعليمية. وان الهدف الرئيس للتدريس هو ايجاد استراتيجيات وأساليب عديدة تساعد على اوصول المعلومات الصحيحة للطلاب ورسم التجارب التربوية التي من خلالها سوف تنمو مهارات ومفاهيم للمتعلم وتمكنهم من التمتع بتجارب التعليم وان استراتيجيات (P.D.E.O.D.E) من الاستراتيجيات المهمة في المجال التربوي والتعليمي ولما لها من خصائص فريدة كما انها تساعد على وضع الافكار للطلاب بطريقة متسلسلة ومنظمة وفنية. والتي توفر للطلاب مناخا يتمتع بالنقاش وتنوع الآراء والافكار وكوسيلة لمساعدة الطلاب لفهم المواقف التعليمية في مناقشة زملائهم في اجاباتهم عن الاسئلة التي تتعلق بمفهوم الاداء الفني للمهارة وكذلك التعاون بين الطلاب لاستبعاد الاجابات الخاطئة فضلا عن ذلك ان لعبة الكرة الطائرة تعد من الالعاب الجماعية واحتلت هذه اللعبة مكانة متميزة في نفوس المهتمين بها والتي لها مهاراتها الاساسية ومنها مهارة استقبال الارسال. ومن هنا جاءت أهمية البحث في العمل على استخدام استراتيجيات (P.D.E.O.D.E) وتأثيرها في تعلم مهارة استقبال الارسال بالكرة الطائرة اذ تُعدُّ من الموضوعات المهمة التي يجب على المدرسين والمعنيين الاهتمام بها، لما لها من تأثير ايجابي من خلال ما يتم عرضه امامهم من معلومات بطريقة مبهرة وجديدة والتركيز على الاجزاء المهمة لحضه تنفيذ الاداء الفني للمهارة والتي من خلالها يمكن ان يتعلم الطلاب الاداء المهاري عن بعد من خلال عرض نموذج متكامل لأداء المهارة وفقا لمراحلها الفنية. ان الطرق والاساليب المتبعة في تعلم المهارات معظمها تركز تعليمها وفق منهجية متبعة وتقليدية ، وان قلة استخدام الوسائل المساعدة والاستراتيجيات الحديثة ومنها استخدام استراتيجيات (P.D.E.O.D.E) لا يصلح نموذج واضح ومتقن عن الاداء الحركي والفني لزيادة فهمهم واستيعابهم لمهارات الكرة الطائرة لذي ارتأ الباحثان التركيز على استخدام استراتيجيات (P.D.E.O.D.E) في تعلم تعلم مهارة استقبال الارسال بالكرة الطائرة للطلاب لمواكبة التطور كونها من التقنيات الحديثة التي لها تأثير ايجابي على الطالب وايصال المعلومات بشكل دقيق ومختصر وسريع والتركيز على

الاجزاء الحركية المهمة عند اداء المهارة ايماناً منها بمعالجة هذه المشكلة والوصول الى تحقيق افضل النتائج.

ويهدف البحث الى:

1- التعرف على تأثير استراتيجية (P.D.E.O.D.E) في تعلم مهارة استقبال الارسال بالكرة الطائرة لعينة البحث.

2- إجراءات البحث:

1-2 منهج البحث: استخدم الباحثان المنهج التجريبي، بتصميم نظام المجموعتين التجريبية والضابطة ذات الاختبارين القبلي والبعدي الاكثر ملائمة لطبيعة ومشكلة البحث.

2-2 مجتمع البحث وعينته:

وفي ضوء هذا المفهوم اختار الباحثان مجتمع البحث وهم طلبة المرحلة الاولى في كلية التربية البدنية وعلوم الرياضة / جامعة ديالى، للعام الدراسي (2023 - 2024)، والبالغ عدد (60) طالب وطالبة وبعد استبعاد (10) طالبات لاحتمال تباين مستوياتهم المعرفية والمهارية عن بقية الطلاب المشمولين بالبحث واستبعاد (10) طلاب لعدم حضورهم يوم اجراء الاختبارات فأصبحت عينة البحث (40) طالب من مجموع (60) فأصبحت النسبة المئوية للعينة (66.66%) من مجتمع البحث الاصلي. وقام الباحثان بأجراء التجانس لعينة البحث في المتغيرات التي يكون لها تأثير على نتائج البحث وهذه المتغيرات اشتملت (الطول، العمر، الكتلة) وعن طريق استخدام معامل الالتواء وكما مبين في الجدول (1).

جدول (1)

قيمة معامل الالتواء	الوسيط	الانحراف المعياري	المتوسط الحسابي	وحدة القياس	العينة	المعالم الاحصائية المتغيرات
-0.081	170.000	2.8333	171.2000	سم	40	الطول
.583	19.000	.4901	19.366	سنة		العمر

الكتلة	كغم	72.166	2.3792	73.000	-1.035
--------	-----	--------	--------	--------	--------

يبين التوزيع الطبيعي لمستوى المتغيرات الأساسية لعينة البحث باستخدام معامل الالتواء

يتبين من الجدول (1) أن قيمة معامل الالتواء انحصرت ما بين (3، -3) مما يدل على تجانس العينة في تلك المتغيرات، وعلى أساس ذلك تم تقسيم العينة بصورة عشوائية بطريقة القرعة على مجموعتين (ضابطة وتجريبية)، وذلك بناءً على المنهج التعليمي (المتبع - استراتيجيية (P.D.E.O.D.E))، وهذه المجاميع هي:

- 1- المجموعة الضابطة: إذ يتعلم الطلاب المهارة قيد البحث ضمن المنهج التعليمي المعتمد في الكلية (المنهج المتبع)، إذ بلغ عددهم (20) طالباً.
 - 2- المجموعة التجريبية: إذ يتعلم الطلاب مهارة استقبال الارسال بالكرة الطائرة قيد البحث وفقاً (استراتيجيية (P.D.E.O.D.E))، إذ بلغ عددهم (20) طالباً.
- 2-2-1 التكافؤ لعينة البحث:

قام الباحثان بأجراء التكافؤ للعينة في اختبار مهارة استقبال الارسال للمجاميع التجريبية والضابطة في ضوء الاختيار القبلي فقد عمد الباحثان استخدام اختبار (T.test) للعينات المتناظرة، وكما مبين في الجدول (2) والذي يبين عدم وجود فروق ذات دلالة احصائية بين المجموعة التجريبية والضابطة .

الجدول (2)

يبين الأوساط الحسابية والانحرافات المعيارية وقيمة (T-test) ومستوى الخطأ لها بين المجموعتين التجريبية والضابطة في الاختبار القبلي لاختبار مهارة استقبال الارسال

د	المعالجات الاحصائية المتغيرات	المجاميع	س	ع	قيمة (T)	نسبة الخطأ	دلالة الفروق
	اختبار استقبال الارسال بالذراعين من الاسفل	التجريبية	1.9500	0.5915	.543	.591	غير معنوي
		الضابطة	1.8000	0.6155			

من خلال الجدول (2) الذي يبين لنا الأوساط الحسابية والانحرافات المعيارية وقيمة (T) المحتسبة ونسبة الخطأ وتحت مستوى دلالة (0.05) ودرجة حرية (38) لاختبار مهارة استقبال الارسال تشير الى عدم وجود فروق معنوية بين المجموعتين الضابطة والتجريبية في الاختبار القبلي مما يدل على التكافؤ في مستوى اداء عينة البحث.

2-3 الوسائل والأجهزة والأدوات المستخدمة في البحث:

- المصادر والمراجع العربية والاجنبية
- شبكة المعلومات الانترنيت
- الملاحظة العلمية
- الاختبارات والمقاييس
- فريق العمل المساعد
- الوسائل الاحصائية
- كامرة تصوير نوع (sony) منشا ياباني مع مسند عدد 1
- شريط قياس الطول
- جهاز لقياس الوزن
- ملعب الكرة الطائرة
- كرات طائرة عدد 10
- صافرة
- شريط لاصق

2-4 الاختبارات المستخدمة في البحث:

اختبار استقبال الإرسال بالذراعين من الأسفل.

الغرض من الاختبار: قياس مستوى الأداء المهاري لمهارة استقبال الإرسال بالذراعين من الاسفل عن طريق الخبراء.

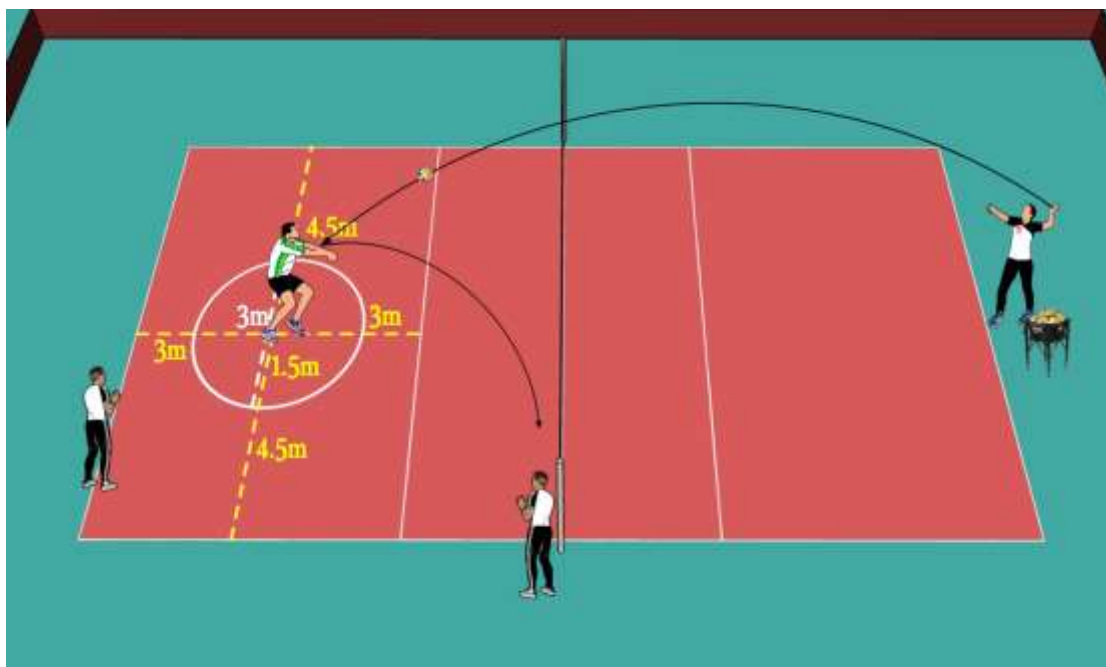
-الأدوات: ملعب قانوني لكرة طائرة، (3) كرات طائرة، شريط قياس، الملعب معد كما موضح بالشكل، ترسم دائرة في منتصف الملعب في المنطقة الخلفية، إذ تكون المسافة بين مركز الدائرة وخط الجانب (4.5) م أما المسافة بين مركزها وخط الهجوم (3) م في حين تكون المسافة بين مركز الدائرة وخط النهاية (3) م، اما المسافة بين مركز الدائرة ومحيطها (1.5) م ويكون قطرها (3).

- مواصفات الأداء: يقف المختبر داخل الدائرة وهو مواجهة للشبكة وعلى المدرب إرسال الكرة إليه، وهو في هذا المكان ليقوم باستقبالها على ان يوجهها داخل المنطقة الأمامية كما في الشكل (9).

- يعطى لكل مختبر ثلاث محاولات.
- التسجيل: يتم تقييم أداء المختبر في المحاولات الثلاث عن طريق الخبراء

ويكون تقسيم الدرجة كالآتي:

- أ- القسم التحضيري: ودرجته (3).
- ب- القسم الرئيسي: ودرجته (5).
- ج- القسم الختامي: ودرجته (2).



الشكل (1)

يوضح اختبار استقبال الإرسال بالذراعين من الأسفل

5-2 التجارب الاستطلاعية:

التجربة الاستطلاعية " هي تجربة مصغرة مشابهة للتجربة الحقيقية بغية التعرف والوقوف على السليبات التي قد ترافق التجربة الرئيسة للبحث فقد قام الباحثان بأجراء التجربة الاستطلاعية يوم الاحد الموافق

3 / 1 / 2023 في تمام الساعة التاسعة صباحا في كلية التربية البدنية وعلوم الرياضة / جامعة ديالى، على مجموعة من الطلبة عددهم (10) طلاب ضمن مجتمع البحث خارج عينة (التجريبية والضابطة) وكان الغرض منها الوقوف على:

1. صلاحية الاجهزة والادوات.
2. التعرف على المعوقات والصعوبات التي قد تواجه الباحثان وفريق العمل عند اجراء الاختبارات.
3. التعرف على مدى امكانية فريق العمل المساعد وفهمهم لطريقة العمل.
4. معرفة الزمن اللازم لتنفيذ الاختبارات.
5. معرفة مدى ملائمة الاختبارات لمستوى العينة.
6. اختبار صلاحية الأدوات والأجهزة المستخدمة في البحث.

2-6 الاختبارات القبليّة:

تم إجراء الاختبارات القبليّة لعينة البحث، حيث أجريت الاختبارات القبليّة وللمجموعتين التجريبية والضابطة وذلك في يوم الخميس الموافق 2024/1/4 في القاعة المغلقة في كلية التربية البدنية وعلوم الرياضة لا إجراء الاختبار، وقد تم تنفيذ الاختبارات بمساعدة فريق العمل المساعد، وقد قام الباحثان بتثبيت الظروف وطريقة إجراء الاختبارات، من أجل تحقيق الظروف نفسها قدر الإمكان عند إجراء الاختبارات البعدية، وقد تم من خلالها ما يأتي:

1. شرح اختبار مهارة استقبال الارسال صورة مفصلة قبل إجراء الاختبارات على أفراد العينة.
2. إعطاء فرصة للطلبة للإحماء الكامل.
3. تسجيل النتائج طبقاً للظروف والمواصفات المحددة لكل اختبار.

2-7 التجربة الرئيسة:

عند إتمام الباحثان التجربة الاستطلاعية والاختبارات القبليّة عمد الباحثان إلى إعداد منهج تعليمي خاصاً لأفراد المجموعة التجريبية على وفق استراتيجيّة (P.D.E.O.D.E)، إذ بدأ تطبيق المنهج يوم الاحد الموافق 2024/1/7 ولغاية 2024/1/21 من يوم الاحد، واقع وحدتين تعليميتين في الأسبوع

الواحد (احد وثلاثاء) وبزمن مقداره (90) دقيقة للوحدة التعليمية، إذ أجرى الباحثان وحدة تعريفية لأفراد عينة البحث لتعرف كيفية العمل على وفق (استراتيجية (P.D.E.O.D.E))، مع إعطاء بعض الأمثلة التي توضح كيفية العمل على وفق هذه الاستراتيجية وتضمن هذه الاستراتيجية إشراك المتعلم في العملية التعليمية في تعلم منها مهارة استقبال الارسال وتركز عمل الباحثان في القسم الرئيس من الوحدة التعليمية، إذ اشتمل المنهج التعليم باستخدام (استراتيجية (P.D.E.O.D.E))، (4) وحدات تعليمية، ولمدة (2) أسابيع بواقع وحدتين تعليميتين في الأسبوع الواحد (احد وثلاثاء)، وبزمن (90) دقيقة) للوحدة التعليمية الواحدة، إذ تم العمل (استراتيجية (P.D.E.O.D.E))، في الجزء الرئيس من الوحدة التعليمية الذي زمنه (70) دقيقة، إذ تعمل المجموعة التجريبية مع مدرسي مادة الكرة الطائرة في الكلية.

إذ قام الباحثان في الوحدة التعليمية الأولى بشرح مفصل للمهارات (استقبال الارسال)، وكذلك تعريف الطلبة على الجوانب الآتية: -

- تعريف عينة البحث بمفهوم (استراتيجية (P.D.E.O.D.E))،
 - تعريف عينة البحث بأهمية استعمال (استراتيجية (P.D.E.O.D.E))، في التعلم.
 - تعلم كيفية إعداد خطة الدرس وفق (استراتيجية (P.D.E.O.D.E))،.
- وقد بلغ الزمن للوحدة التعليمية الواحدة (90 دقيقة) موزعة على اقسام الوحدة التعليمية وكالاتي:
- 1- الجزء الاعدادى: ويبلغ زمنه (15دقيقة) للوحدة التعليمية الواحدة وتتكون من:
- المقدمة: وتشمل الوقوف بخط واحد وتسجيل الغياب،
 - والاحماء العام والتمرينات البدنية: وتشمل التمرينات التي لها علاقة بالوحدة التعليمية موضوع الدرس.

2- الجزء الرئيسي: ويبلغ زمنه (70 دقيقة) إذ خصصت (15) للجزء البدني و(55) دقيقة للجزء المهاري لتطبيق التمرينات، إذ يتم فيه عرض مرئي للتمرينات وفق (استراتيجية (P.D.E.O.D.E))، بشكل مستمر اثناء الدرس مع مراعاة الانتقال الى التمرينات كل حسب الوقت المحدد للتمرين عن طريق (Data,show) للأداء المهاري باستخدام (استراتيجية (P.D.E.O.D.E))، مع التركيز على الاجزاء الحركية المهمة للمهارة التي يؤديها لتكوين فكرة معرفية متكاملة عن السلسلة الحركية للمهارة.

3- القسم الختامي: ويبلغ زمنه (5 دقيقة)، ويتضمن الجانب الترويحي الذي يحتوي على تمارين تهيئة للطلاب او لعبة صغيرة لتنشيط الطالبات اضافة الى تقويم اداء الطلاب بشكل جماعي وتكليف الطلاب بالأنشطة والواجبات للمحاضرة القادمة.

2-8 الاختبارات البعدية:

قام الباحثان بعد الانتهاء من تنفيذ استراتيجيات الخرائط الذهنية بأجراء الاختبارات البعدية على عينة البحث يوم الاثنين الموافق (2024/1/22) كان الهدف منه اجراء اختبار مهارة استقبال الارسال إذ تم اعتماد الاجراءات المتبعة في الاختبار القبلي نفسها.

2-9 الوسائل الإحصائية: استعمل الباحثان الحقيبة الإحصائية (SPSS) على وفق القوانين الآتية: الوسط الحسابي، الانحراف المعياري، قانون معامل الالتواء، اختبار T. Test للعينات المرتبطة، اختبار T. Test للعينات المستقلة.

3- عرض النتائج وتحليلها ومناقشتها:

3-1 عرض نتائج الاختبارات (القبليّة البعدية) للمجموعة التجريبية وتحليلها ومناقشتها:

جدول (2)

يبين قيم الاوساط الحسابية والانحرافات المعيارية لاختبار مهارة استقبال الارسال للمجموعة التجريبية

الانحراف المعياري	عدد العينة	الوسط الحسابي	وحدة القياس	الاختبار	المتغيرات
.75915	20	1.9500	درجة	قبلي	اختبار استقبال الارسال
.82558		5.4500		بعدي	بالذراعين من الاسفل

يتبين لنا من خلال عرض جدول (2) لقيم الاوساط الحسابية والانحرافات المعيارية لاختبار مهارة استقبال الارسال للمجموعة التجريبية فقد بلغت قيمت الوسط الحسابي في الاختبار القبلي (1.9500) وبانحراف معياري (.75915) في حين بلغت قيمت الوسط الحسابي في الاختبار البعدي (5.4500) وبانحراف معياري (.82558).

جدول (3)

يبين الاوساط الحسابية والانحرافات المعيارية للفروق والخطأ المعياري وقيمة (T) المحسوبة للمجموعة التجريبية لاختبار مهارة استقبال الارسال

المتغيرات	س - ف	ع ف	قيمة (T)	نسبة الخطأ	الدلالة
اختبار استقبال الارسال بالذراعين من الاسفل	3.50000	.88852	17.616	.000	معنوي

يبين لنا من خلال الجدول (3) نتائج الاختبارات القبلية والبعديّة للمجموعة التجريبية اذ يبين لنا الجدول (3) الاوساط الحسابية والانحرافات المعيارية للفروق وقيم (T) المحسوبة للمتغيرات قيد البحث للمجموعة التجريبية تحت مستوى دلالة (0.05) وبما ان قيمة نسبة الخطأ لاختبار مهارة استقبال الارسال هي أصغر من مستوى الدلالة (0.05)، مما يدل على وجود فروق معنوية بين الاختبارات القبلية والبعديّة ولصالح الاختبارات البعديّة ويعزو الباحثان سبب وجود الفروق الى استخدام استراتيجيّة (P.D.E.O.D.E) المعدة من قبل الباحثان كان لها أثر كبير في سهولة تعلم المهارات وخاصة مهارة استقبال الارسال بصورة منظمة، وأظهرت عدد من البحوث في التعلّم الحركي أنّ التعلّم عن طريق مشاهدة أو عرض أنموذج هو أحد أغلب الطرق الفعالة في إيصال المعلومات إلى المتعلمين الذين يرغبون في تعلّم أو تطوير مهارة معينة.

2-3 عرض نتائج الاختبارات (القبلية البعديّة) للمجموعة الضابطة وتحليلها ومناقشتها:

جدول (4)

يبين قيم الاوساط الحسابية والانحرافات المعيارية لاختبار مهارة استقبال الارسال

المتغيرات	الاختبار	وحدة القياس	الوسط الحسابي	عدد العينة	الانحراف المعياري
استقبال الارسال بالذراعين من الاسفل	قبلي	درجة	1.8000	20	.61559
	بعدي		4.1500		.81273

يتبين لنا من خلال عرض جدول (4) لقيم الاوساط الحسابية والانحرافات المعيارية لاختبار مهارة استقبال الارسال للمجموعة الضابطة فقد بلغت قيمت الوسط الحسابي في الاختبار القبلي (1.8000) وبانحراف معياري (.61559) في حين بلغت قيمت الوسط الحسابي في الاختبار البعدي (4.1500) وبانحراف معياري (.81273).

جدول (5)

يبين الاوساط الحسابية والانحرافات المعيارية للفروق والخطأ المعياري وقيمة (T) المحسوبة لاختبار مهارة استقبال الارسال للمجموعة الضابطة

المتغيرات	س - ف	ع ف	قيمة (T)	نسبة الخطأ	الدلالة
استقبال الارسال بالذراعين من الاسفل	2.35000	.98809	10.636	.000	معنوي

يبين لنا من خلال الجدول (5) نتائج الاختبارات القبليّة والبعديّة للمجموعة الضابطة الاوساط الحسابية والانحرافات المعيارية للفروق وقيم (T) المحسوبة للمتغيرات قيد البحث تحت مستوى دلالة (0.05) ودرجة حرية (18) وبما ان قيمة نسبة الخطأ لمتغيرات البحث هي أصغر من مستوى الدلالة

(0.05)، مما يدل على وجود فروق معنوية بين الاختبارات القبليّة والبعديّة ولصالح الاختبارات البعديّة، ويعزو الباحثان تطور المجموعة الضابطة الى الاسلوب الذي اعتمده المدرس داخل إطار الوحدة التعليمية اليومية طوال مدة تنفيذ مفردات المنهج من الضابطة، مع التركيز على إعطاء التكرارات المناسبة وبشكل دقيق يتناسب مع قدرات وقابليات الطلبة في هذه المرحلة العمرية والتوجيهات المستمرة من قبل المدرسة في تحفيز الطلبة لتنفيذ هذه التمرينات مع العمل على تصحيح الأخطاء عن طريق الإعادة بالتكرارات الموضوعه أصلاً في الوحدة التعليمية لتنفيذها من قبل العينة ساهمت بالتأثيرات الايجابية على مستوى الطلاب في اداء مهارة استقبال الارسال بالكرة الطائرة، اذ إن تواجد الطلبة في بيئة تعليمية مناسبة وبإشراف بعض التدريسين الاختصاص، ادى الى حدوث عملية التعلم لدى الطلبة، ويشير (ممدوح عبد الفتاح، 1997) ان اتباع الخطوات العلمية في التخطيط والتنظيم والتطبيق ومعرزا بأراء الخبراء والذي تبنى عليه المناهج التعليمية يؤدي حتما الى احداث عملية التعلم. "ان الهدف الاساس من المنهاج التعليمي هو اكتساب المهارات الجديدة واثقانها وتطويرها مستقبلا لان التعلم هو الطريقة التي يتم فيها اكتساب المعلومات او المهارات سواء كان ذلك نتيجة الممارسة او التكرار.

ويشير كل من (عفاف أحمد توفيق، وعزة عمر عبدالحليم، 1988) إلى أن "الأسلوب التقليدي يعتمد على الشرح والنموذج ونقل الخبرات والمعلومات دون جهد وتفكير من الطالب الذي يقتصر دوره على الاستماع، والانتباه، والتدريب، والتكرار، وتقليد الأداء أو السلوك الحركي الذي يقدمه المدرس مع إتباع إرشاداته وتوجيهاته لتتمكن من تحسين الأداء.

3-3 عرض نتائج الاختبار(البعدي) للمجموعتين التجريبيّة والضابطة لاختبار مهارة استقبال

الارسال وتحليلها ومناقشتها:

الجدول (6)

يبين قيم الأوساط الحسابية والانحرافات المعيارية للأوساط وقيمة (t) ونسبة الخطأ للمجموعتين التجريبية والضابطة للاختبارات البعدية لاختبار مهارة استقبال الارسال

المتغيرات	المجموعة	عدد العينة	الوسط الحسابي	الانحراف المعياري	قيمة t	نسبة الخطأ	الدلالة الإحصائية
استقبال الارسال بالذراعين من الاسفل	التجريبية	20	5.4500	.82558	5.018	.000	معنوي
	الضابطة	20	4.1500	.81273			

من خلال الجدول (6) الذي يبين قيمة الأوساط الحسابية والانحرافات المعيارية وقيم (T) المحسوبة ونسبة الخطأ وتحت مستوى دلالة (0.05) ودرجة حرية (28) إذ تدل النتائج على وجود فروق معنوية لصالح المجموعة التجريبية في اختبار مهارة الارسال ويعزو الباحثان النتيجة الى استراتيجية (P.D.E.O.D.E).

ويرى الباحثان أن تفوق طلاب المجموعة التجريبية على المجموعة الضابطة جاء من خلال تطبيقهم لاستراتيجية (P.D.E.O.D.E) ويتفق الباحثان مع ما شار اليه (وسام صلاح، 2015) ان تطبيق هذه الاستراتيجية تعمل على بث روح التشوق لدى المتعلم وبالتالي تجعله اكثر تعاوناً واستعداداً لتلقي المعرفة ، كما تجعل الدروس والعروض اكثر ثقافية وابداعاً وامتاعاً سواء بالنسبة للمتعلم او المعلم ، وبالتالي تمثل فرصة اكبر للمتعلم في الحصول على درجات افضل في الاختبارات ، وتتميز ايضاً بأنها لا تقتصر فقط على اظهار الحقائق وانما تبين العلاقات بين الحقائق وهذا يحقق تعلماً ذا معنى. فضلاً عن ذلك تحريك الذهن و تقوية الذاكرة و التركيز بشكل اكبر ، واستخدام المعلومات بشكل كفاء و في الوقت المطلوب، وتنشيط الطاقة ، وإتاحة التعليم من خلال اللعب و المرح والذي ادى الى زيادة مقدار تعلم المهارات الأساسية قيد الدراسة حيث تضمن البرنامج تمارين تنسم بالإثارة والتشويق والمنافسة ورغبة افراد العينة في تعلم المهارة وبذل اقصى جهدهم في استيعاب المفردات النظرية وتطبيقها عمليا اثناء الوحدات التعليمية أضافه الى دور وسائل المساعدة في تعلم المهارات وهذا ما اكده زيد الهويدي " استخدام اساليب مريحة وممتعه تبعد المتعلمين عن الارباك والخوف والاضطرابات مثل الالعاب التعليمية تمثيل الادوار والالعاب الهادفة وغيرها .

4- الاستنتاجات والتوصيات:

4-1 الاستنتاجات:

- 1- إنَّ استخدام لاستراتيجية (P.D.E.O.D.E) في العملية التعليمية كان لها الاثر الايجابي والكبير ومدى فاعليتها على المنهج المتبع في مهارة استقبال الارسال بالكرة الطائرة للمجموعة التجريبية.
- 2- ان التفوق الواضح للمجموعة التجريبية على المجموعة الضابطة لاختبار مهارة استقبال الارسال يعد مؤشرا واضحا لنجاح استخدام استراتيجية بالدرس وزيادة تذكر وفهم المتعلم.

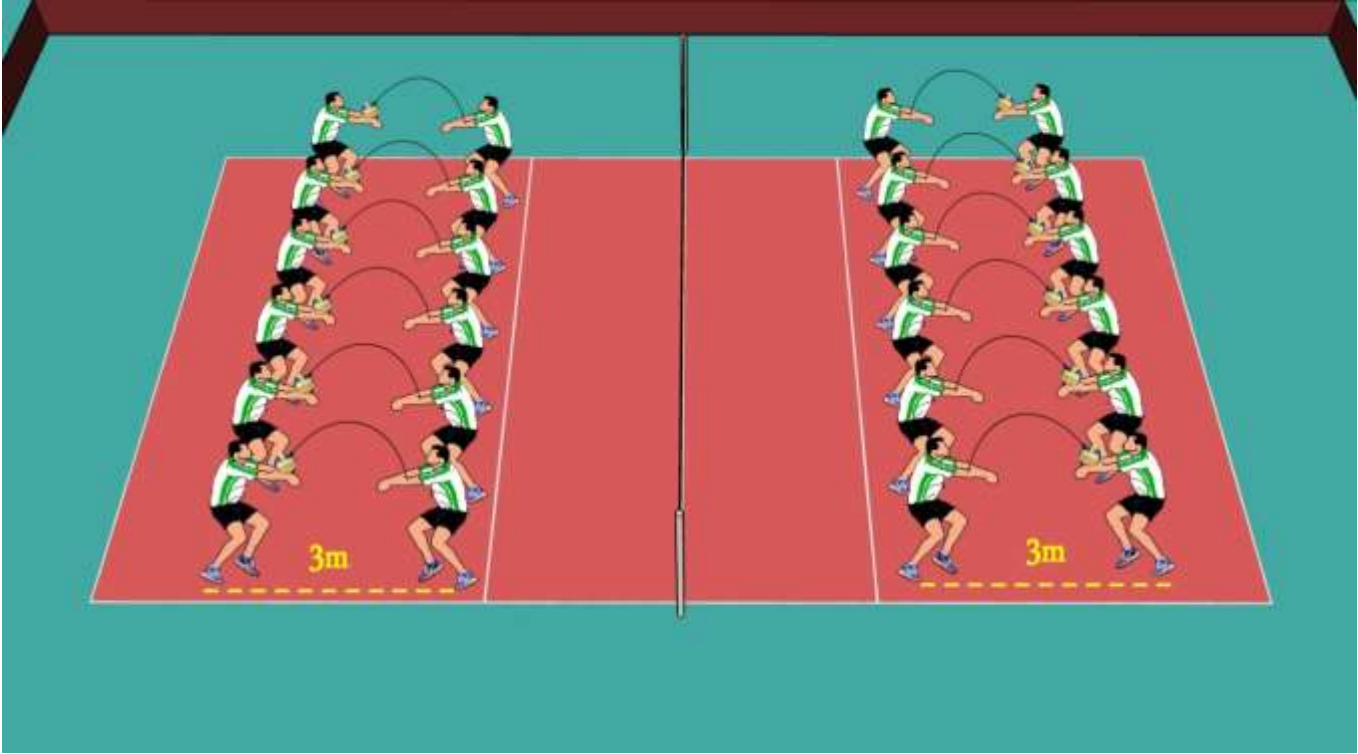
4- 2 التوصيات:

- 1- ضرورة اعتماد استراتيجية (P.D.E.O.D.E) في تدريس المهارات الاساسية الاخرى بالكرة الطائرة وكذلك في تحسين الجوانب المعرفية لدى الطلاب.
- 2- التأكيد على ضرورة توفير الاجهزة والادوات واستخدام وسائل العرض المتعددة في تطبيق استراتيجية الخرائط الذهنية.

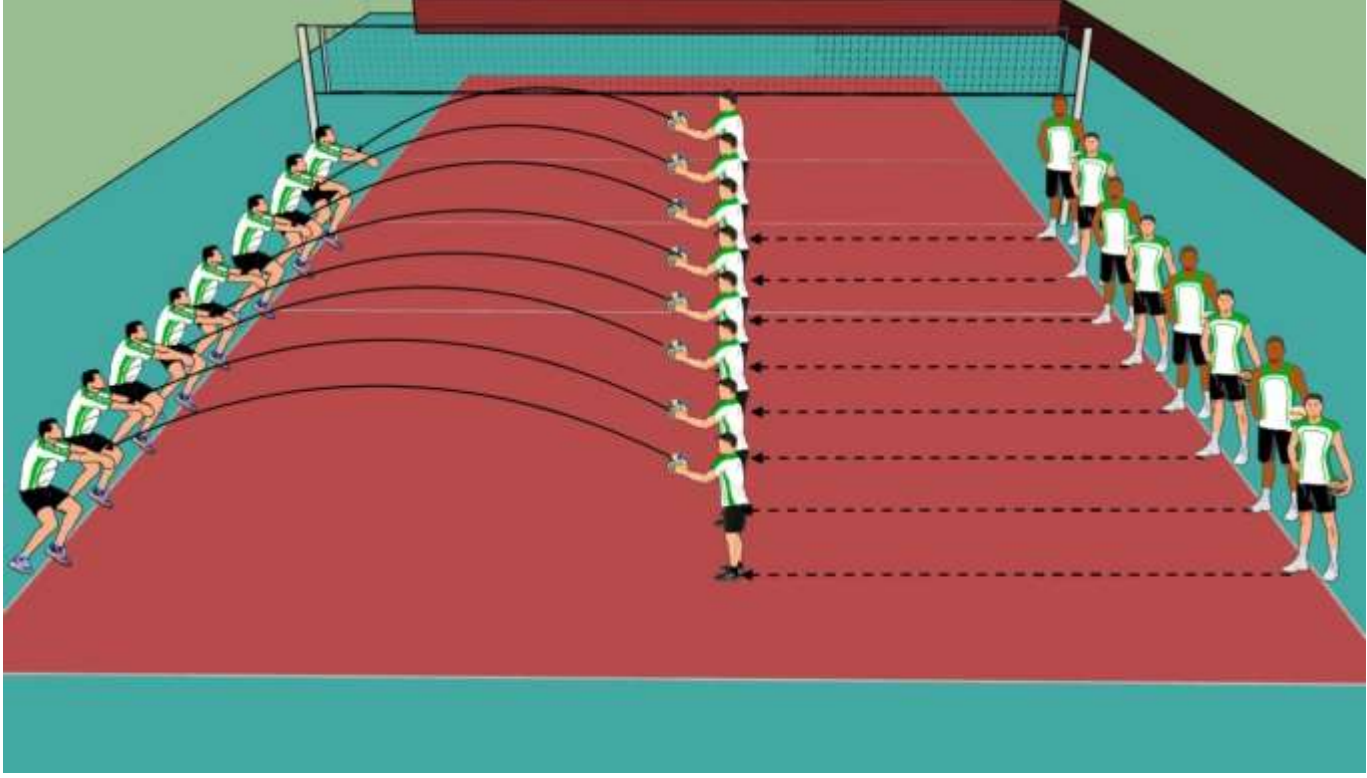
التمرينات الخاصة باستراتيجية (P.D.E.O.D.E)

تمرينات باستخدام (P.D.E.O.D.E) في تعلم مهارة استقبال الارسال

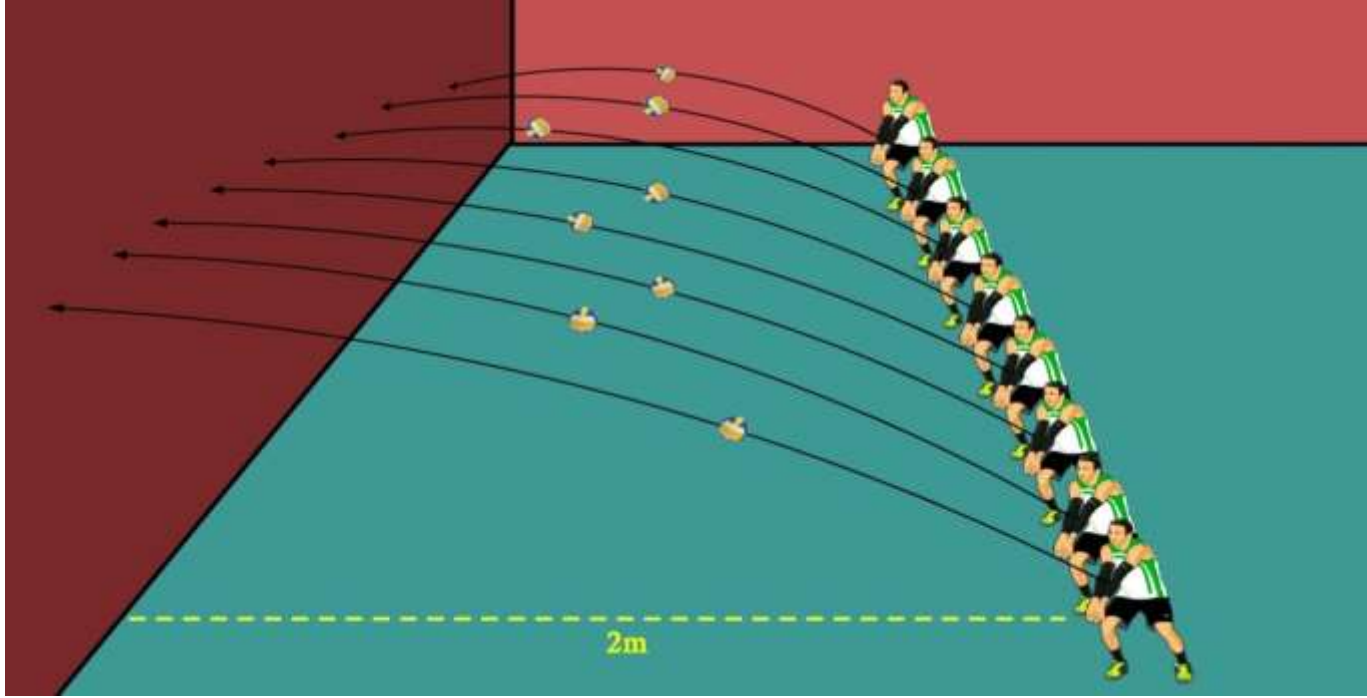
تمرين (6) متعلمان متقابلان المسافة بينهما (3) م يؤدون التمرير من الأسفل.



تمرين (7) يقف المتعلمون على شكل مجموعتين متقابلتين على خطي الملعب الجانبي، تقوم المجموعة الاولى بطبقة الكرة الى نصف المسافة ثم رمي الكرة الى الزميل المقابل في المجموعة الثانية بالذراعين من الاسفل ليستقبلها.



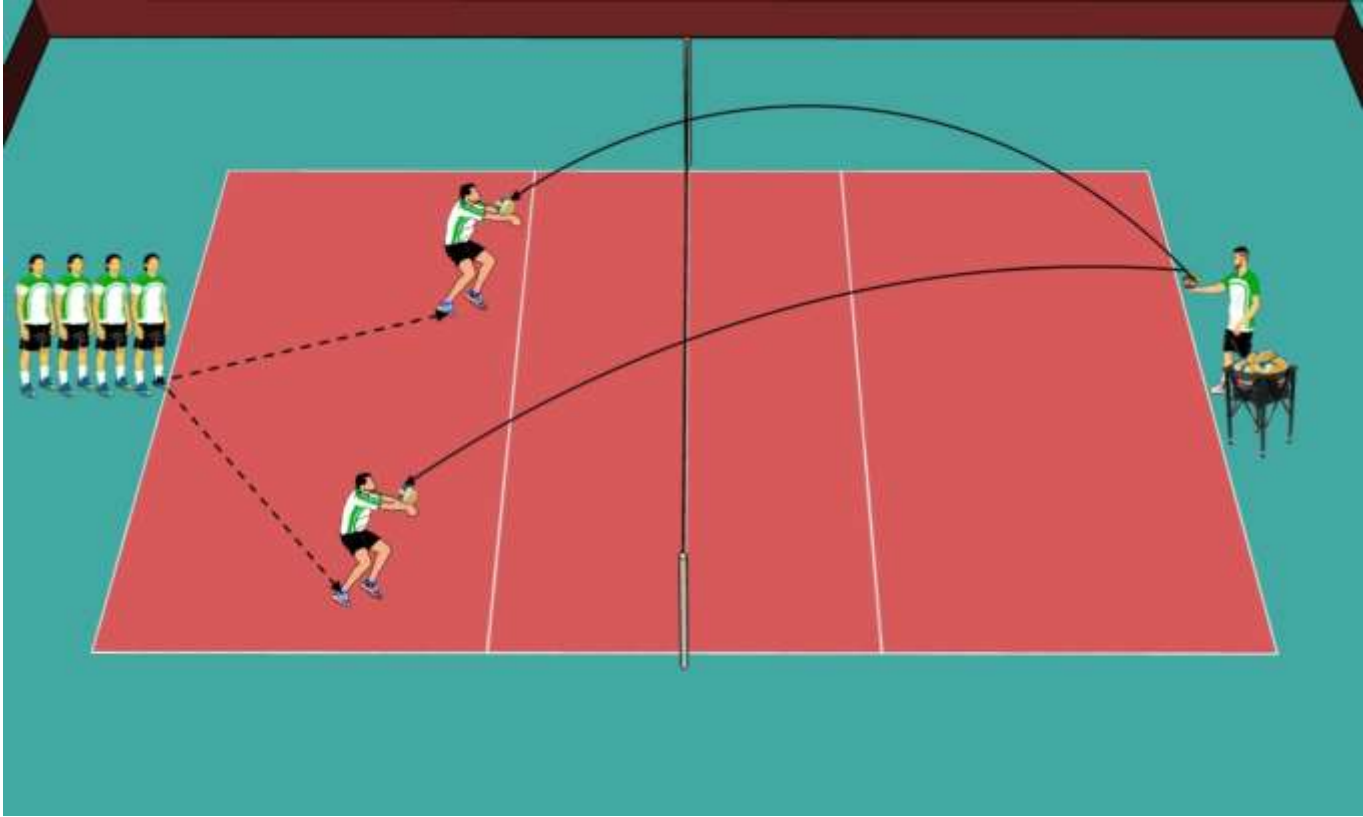
تمرين (8) يقف المتعلمون على شكل صف امام حائط وبمسافة 2م وكل متعلم لديه كرة طائرة ويكون تنفيذ التمرين برمي الكرة على حائط والاستمرار باداء التمرين مع التاكيد على امتداد الذراعين وتقديم احدى القدمين على الاخرى .



تمرين (9) يقف كل متعلمان بالتقابل ولديهما كرة طائرة المتعلم الاول يأخذ وضع الاستقبال من الاسفل والمتعلم الثاني يضع الكرة على ساعدي زميله الاول ويحاول المقاومة معه لعدة مرات وبالتبادل بينهما مع التأكيد على بقاء الذراعين ممدودة .



تمرين (10) يقف متعلم خلف خط الارسال ليرسل في مراكز مختلفة وعلى المتعلم الاخر استقبال الارسال في هذه المراكز المختلفة.



المصادر

- اصيل داوود سلمان: أثر استراتيجية (وفقا لأنماط الشخصية الانيكرام في بعض نواتج تعلم المهارات الهجومية بكرة القدم، رسالة ماجستير، جامعة بغداد، 2020).

- اية رياض صابر لاسمر؛ أثر استخدام الاستراتيجية البنائية في تنمية المفاهيم الهندسية ومهارات التفكير البصري في الرياضيات لدى طالبات الصف الثامن الاساسي بغزة رسالة ماجستير غير منشورة، (الجامعة الاسلامية بغزة، كلية التربية، قسم مناهج وقسم وطرق تدريس، ٢٠١٤)
- داود كوندسن الكيالي؛ التحليل النوعي في علم الحركة، السلسلة ج: (ترجمة وإعداد): صريح عبد الكريم ووهبي علوان: (بغداد، دار الكتب والوثائق، 2010)
- زيد الهويدي؛ الاساليب الحديثة في تدريس العلوم (دار الكتاب الجامعي للنشر، 2005).
- عفاف أحمد توفيق وعزة عمر عبدالحليم؛ دراسة مقارنة لفعالية أسلوبين من أساليب التدريس على المستوى المهاري والمعرفي الكرة الطائرة، مجلة نظريات وتطبيقات، العدد (4): (الإسكندرية: جامعة حلوان، كلية التربية الرياضية للبنين، 1988)
- ممدوح عبد الفتاح؛ سيكولوجية التربية النظرية والتطبيق الميداني، (القاهرة، مركز الكتاب والنشر، 1997)
- هديل احمد ابراهيم وقاد؛ فاعلية استخدام الخرائط الذهنية على تحصيل بعض موضوعات مقرر الاحياء لطالبات الصف الاول ثانوي الكيبرات بمدينة مكة المكرمة؛ (رسالة ماجستير، كلية التربية، جامعة ام القرى ، 2009)
- وسام صلاح عبد الحسين؛ التعلم المتناغم مع الدماغ ، ط1،(بيروت، دار الكتب العلمية ، 2015 .)
- ولاء جبار عبد مصلح؛ (تأثير تمرينات مهارية وفق الانفوكرافيك في التحصيل المعرفي وتعلم بعض المهارات الاساسية بالكرة الطائرة للطلاب (2020).

- Julia, Swannel; The Oxford Modern English Dictionary:
(Clarendon Press, GB, 1993) p.810

-USA Volleyball:(Volleyball Systems &stargies ,Human
kivetics.(2009) p.83. 2

الوحدات التعليمية المصممة على وفق استراتيجية (P.D.E.O.D.E)

رقم الوحدة: المرحلة الأولى. عدد الطلاب الاجهزة والادوات الاهداف التربوية

المكان: ملعب الكرة الطائرة _ جامعة ديالى _ كلية التربية البدنية وعلوم الرياضة 20 طالب كرات طائرة+ شواخص تعلم مهارة استقبال الارسال
1- تعويد الطلاب على الثقة بالنفس
زمن الوحدة التعليمية: 90 دقيقة
2 - تعويد الطلاب على التعاون

أقسام الوحدة التعليمية	الوقت	الاهداف السلوكية	محتوى الوحدة التعليمية	التنظيم	الملاحظات
الجزء	15د				
القسم	70 د				

		5- تطبيق تمرين رقم (10)			
				5 د	الجزء

