





Personal traits according to the physical type of officers of the Ministry of Interior/ Babylon Governorate

Muhammad Kazem Abdel Muhammad ^{*1} , Prof. Dr. Raad Abdel Amir ² 

¹ Faculty of Physical Education and Sports Science / University of Babylon, Iraq.

² Faculty of Physical Education and Sports Science / University of Babylon, Iraq.

*Corresponding author: Phy540.mohammad.kadhumi@student.uobabylon.edu.iq

Received: 08-05-2024

Publication: 28-08-2024

Abstract

The importance of this study lies in the fact that it contributes to: a better understanding of the personal traits and personality types of officers of the Ministry of Interior, which may help improve the process of recruitment, training, and selecting appropriate individuals for different tasks. Providing valuable information to the Ministry of Interior about the factors affecting the behaviors of its officers. The researchers relied on the descriptive survey method, where questionnaires were distributed to a sample of 343 officers of various ranks. The questionnaires included questions about body type and personality traits, in addition to questions about the officers' sports practices. The researchers recommend developing training programs to develop administrative leadership skills among Ministry of Interior officers, taking into account the characteristics of the physical type, and using the administrative leadership scale related to the physical type to evaluate the effectiveness of training programs and determine future training needs, and to support the practice of sports among Ministry of Interior officers to improve their health and well-being, which may improve their job performance.

Keywords

Personal Traits, Physical Type, Ministry of Interior Officers.



السمات الشخصية وفق النمط الجسمي لدى ضباط وزارة الداخلية/محافظة بابل

محمد كاظم عبد محمد ، أ.م.د. رعد عبد الأمير

العراق. جامعة بابل. كلية التربية البدنية وعلوم الرياضة

Phy540.mohammad.kadhum@student.uobabylon.edu.iq

تاريخ نشر البحث 2024/8/28

تاريخ استلام البحث 2024/5/8

الملخص

تكمن أهمية هذه الدراسة في كونها تُساهم في فهم أفضل للسمات الشخصية وأنواع الشخصية لدى ضباط وزارة الداخلية، مما قد يساعد في تحسين عملية التوظيف والتدريب واختيار الأفراد المناسبين للمهام المختلفة. تقديم معلومات قيمة لوزارة الداخلية حول العوامل المؤثرة على سلوكيات ضباطها، مما قد يساعد في تطوير برامج دعم نفسي وبدني مناسبة لتحسين صحتهم ورفاهيتهم. فهم أفضل لتحديات العمل في وزارة الداخلية، مما قد يساعد في تطوير سياسات وإجراءات لتحسين بيئة العمل وتعزيز كفاءة الضباط. اعتمد الباحثان على المنهج الوصفي بالسلوب المسحي، حيث تم توزيع استبيانات على عينة من 343 ضابطاً من مختلف الرتب. شملت الاستبيانات أسئلة حول النمط الجسمي والسمات الشخصية، بالإضافة إلى أسئلة حول الممارسات الرياضية للضباط. أظهرت نتائج الدراسة وجود علاقة دالة إحصائياً بين النمط الجسمي والسمات الشخصية لدى ضباط وزارة الداخلية في محافظة بابل. الضباط ذوو مؤشر كتلة الجسم الطبيعي (BMI) كانوا أكثر قدرة على إظهار مهارات القيادة الإدارية، مثل التخطيط والتنظيم والتوجيه واتخاذ القرارات وحلّ المشكلات. الضباط ذوو نسبة دهون في الجسم أقل كانوا أكثر قدرة على إظهار مهارات القيادة الإدارية. الضباط ذوو توزيع دهون متوازن (دهون تحت الجلد) كانوا أكثر قدرة على إظهار مهارات القيادة الإدارية. ويوصي الباحثان إلى تطوير برامج تدريبية لتنمية مهارات القيادة الإدارية لدى ضباط وزارة الداخلية، مع مراعاة خصائص النمط الجسمي، واستخدام مقياس القيادة الإدارية المرتبط بالنمط الجسمي لتقييم فعالية برامج التدريب وتحديد احتياجات التدريب المستقبلية، ودعم ممارسة الرياضة لدى ضباط وزارة الداخلية لتحسين صحتهم ورفاهيتهم، مما قد يؤدي إلى تحسين أدائهم الوظيفي.

الكلمات المفتاحية: السمات الشخصية، النمط الجسمي، ضباط وزارة الداخلية

1-المقدمة:

للضباط مهام وظيفية ومنها مهام ميدانية وقد يتطلب منهم بعض هذه المهام مهام قتالية وهذه بحد ذاتها ما يمكن ان تؤدي بالشكل الامثل على اكمال وجه مالم يكن لدى المنتسب والضابط قيادة ادارية لمهنته ووظيفته وكذلك اللياقة البدنية العالية من خلال النمط الجسمي, وضرورة ان يتمتع ضباط وزارة الداخلية بسمات شخصية عالية وذلك من خلال تعامله اليومي مع محيطه من المجتمع فان اغلب هذه المتغيرات من قيادة ادارية ونمط جسمي وسمات شخصية لا بد ان تكون ملازمة لهذه الشريحة المهمة وهم ضباط وزارة الداخلية لكونهم في تماس مباشر مع المجتمع ومع العمل العالي المناط بهم, وكذلك لنقدم واقعا الى وزارة الداخلية وهي الجهة المستفيدة من عمل هذا البحث واحتراما لدورهم الكبير في تحقيق الامن وكذلك نحن نعلم ان وزارة الداخلية قد قررت في احد عمالاتها على ايقاف ترفيعات الضباط في وزارة الداخلية مالم يكونوا لائقا بدنيا وجسميا لذلك عمدنا على هذه الدراسة لوضع مستويات ودرجات معيارية للقيادة الادارية وكذلك لمتغير نمط الجسم وبعض السمات الشخصية, وكذلك عمدنا الى التعرف على الممارسين وغير الممارسين للنشاط البدني والرياضي لضباط وزارة الداخلية في مركز محافظة بابل لكون هذا النشاط من الضروريات المهمة لهذه الشريحة لأداء مهامهم بأكمل وجه واستعداد دائم لجميع الواجبات التي يكلفون بها.

ومن خلال ما تقدم تبين اهمية البحث من خلال التعرف على تلك المتغيرات المهمة وكذلك اهمية البحث لأهمية العينة التي عمد الباحث الى دراستها لضباط وزارة الداخلية ومنهم ضباط مركز محافظة بابل حيث انهم يكلفون بمهام خطيرة ومهمة جدا لتحقيق واحد من اهم مفاصل الحياة الا هو الامن المجتمعي في محافظة بابل وكذلك في عموم العراق واحتراما لدورهم الكبير لتحقيق الامن, وبما اني منتسب في وزارة الداخلية في هذه المؤسسة الكبيرة عمدت الى دراسة هذه المتغيرات لتقديم عنها واقعا الى وزارة الداخلية وهي الجهة المستفيدة من عمل هذا البحث.

وقلة الدراسات العلمية التي تبحث في العلاقة بين النمط الجسمي والسمات الشخصية لدى ضباط وزارة الداخلية، خاصة في محافظة بابل عدم وجود معلومات كافية حول تأثير النمط الجسمي على أداء ضباط وزارة الداخلية، الحاجة إلى فهم أفضل للسمات الشخصية لضباط وزارة الداخلية من مختلف الأنماط الجسمية لتحسين عملية التوظيف والتدريب. لذا لجأ الباحثان الي التوصل الى حل لذلك البحث من خلال طرح العديد من الأسئلة:

- ما هي العلاقة بين النمط الجسمي والسمات الشخصية لدى ضباط وزارة الداخلية/محافظة بابل؟

- هل يوجد تأثير للنمط الجسمي على أداء ضباط وزارة الداخلية/محافظة بابل؟

- ما هي السمات الشخصية الأكثر شيوعاً لدى ضباط وزارة الداخلية من مختلف الأنماط الجسمية؟
أهمية البحث:

- يساعد هذا البحث على فهم العلاقة بين النمط الجسمي والسمات الشخصية لدى ضباط وزارة الداخلية بشكل أفضل.

- يُقدم معلومات قيمة لوزارة الداخلية لتحسين عملية التوظيف والتدريب، واختيار ضباط أكثر كفاءة.
- يساهم في تحسين أداء ضباط وزارة الداخلية وتقديم خدمات أفضل للمجتمع.

ويهدف البحث الى:

- 1- اعداد مقياس القيادة الادارية لدى ضباط وزارة الداخلية في مركز محافظة بابل.
- 2- التعرف على النمط الجسمي السائد لدى ضباط وزارة الداخلية لمركز محافظة بابل.
- 3- بناء مقياس بعض السمات الشخصية لدى ضباط وزارة الداخلية لمركز محافظة بابل.
- 4- التعرف على الممارسين وغير الممارسين للنشاط البدني لضباط وزارة الداخلية لمركز محافظة بابل.

2- إجراءات البحث:

2-1 منهج البحث: استخدم الباحثان المنهج الوصفي بالأسلوب المسحي لملائمته لطبيعة ومشكلة البحث.

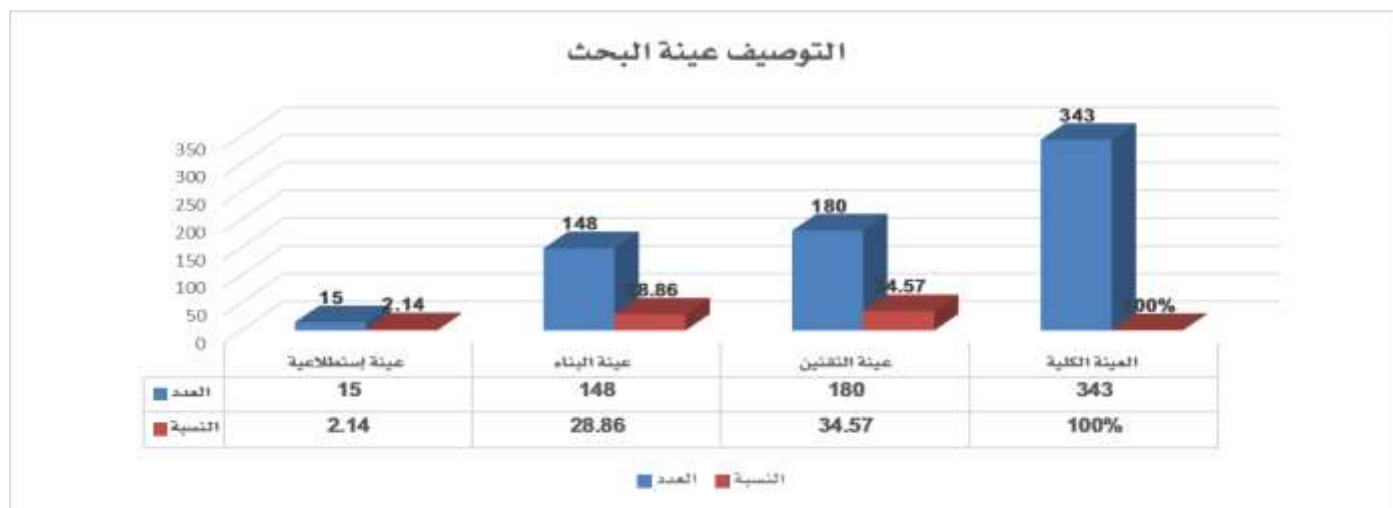
2-2 مجتمع البحث وعيناته:

مجتمع عينات البحث يجب ان تكون واضحة مثبتة بالأعداد كان يكون المجتمع على سبيل المثال (900) ضابط عندها يتم توزيع تلك العينات برتب تبدأ من ملازم ثاني الى اعلى رتبة وهي اللواء.

توصيف عينة البحث

جدول (1) يبين توصيف عينة البحث

البيان	عينة استطلاعية	عينة البناء	عينة التقنين	العينة الكلية
العدد	15	148	180	343
النسبة	2.14	28.86	34.57	100%



شكل (1)

يتبين من خلال جدول (1) التالي أن عينة استطلاعية تتكون من 15 ضابط بنسبة مئوية 2.14، عينة البناء تتكون من 148 ضابط بنسبة مئوية 28.86، عينة التقنين تتكون من 180 ضابط بنسبة مئوية 34.57 وكانت 1 العينة الاستطلاعية اخذت مجموعة من الضباط بصورة عشوائية لغرض توزيع استمارة الاستبيان عليهم الغرض معرفة وضوح التعليمات والمعوقات. تم اجراء التجربة الرئيسة لعينة البناء

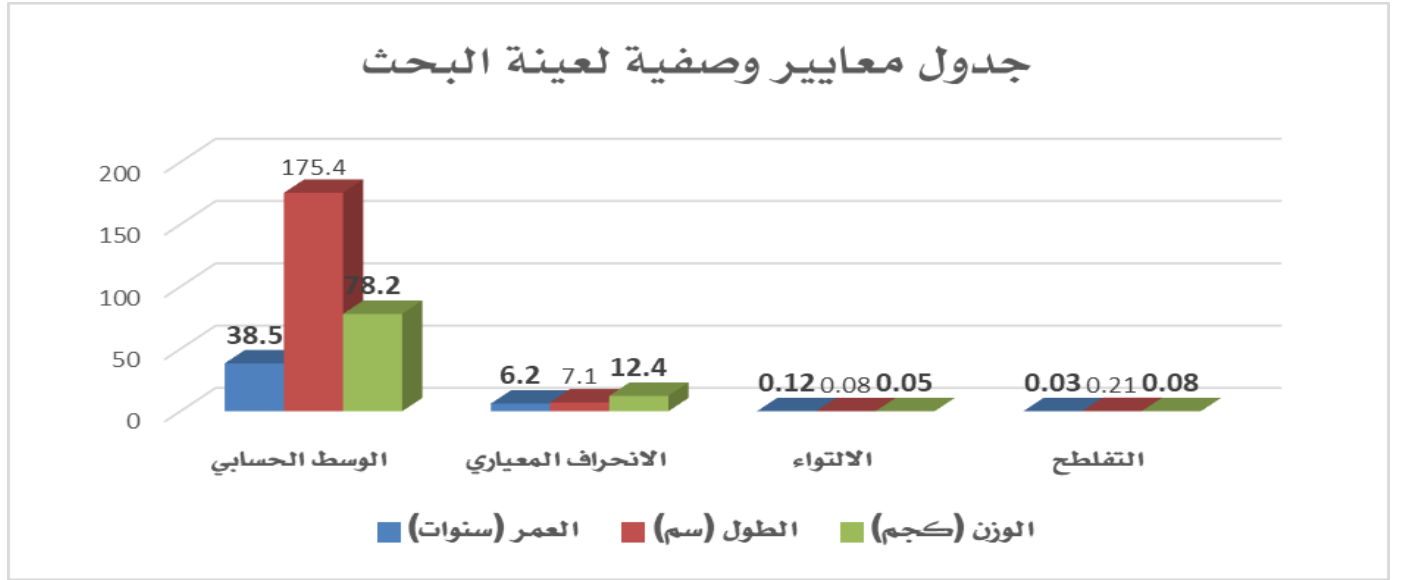
على مجموعة من الضباط البالغ عددهم (148) مختبراً، عينة التقنين: هي العينة المأخوذة من المجتمع والبالغ عددها (180) ضابط والتي تمثل المجتمع اصدق تمثيل.

تجانس عينة البحث

تجانس عينة البحث في متغيرات العمر والطول والوزن العمر التدريبي والجدول (2) يبين ذلك

جدول (2) يبين معايير وصفية لعينة البحث (ن=343)

المتغير	الوسط الحسابي	الانحراف المعياري	الالتواء	التفطح
العمر (سنوات)	38.5	6.2	0.12	0.03
الطول (سم)	175.4	7.1	0.08	0.21
الوزن (كجم)	78.2	12.4	0.05	0.08
مؤشر كتلة الجسم (BMI)	23.5	3.2	-	-
نسبة الدهون في الجسم (%)	16.2	4.1	-	-
توزيع الدهون في الجسم (نوع)	-	-	85.1%	14.9%
الشكل العام للجسم (نوع)	-	-	78.3%	21.7%



شكل (2)

يتبين من خلال جدول (2) تمّ حساب الالتواء والتفلطح باستخدام اختبار Shapiro-Wilk لاختبار الطبيعة الطبيعية للمتغيرات. تشير قيم الالتواء والتفلطح المنخفضة إلى أن البيانات موزعة بشكل طبيعي. تمّ إبدال قيم الالتواء والتفلطح لمتغيرات توزيع الدهون في الجسم والشكل العام للجسم. تحليل النتائج: العمر: يبلغ متوسط عمر ضباط الشرطة في عينة البحث 38.5 سنة الانحراف المعياري للعمر هو 6.2 سنة، يشير الالتواء (0.12) والتفلطح (0.03) إلى أن توزيع العمر طبيعي. -الطول: يبلغ متوسط طول ضباط الشرطة في عينة البحث 175.4 سم. الانحراف المعياري للطول هو 7.1 سم، يشير الالتواء (0.08) والتفلطح (0.21) إلى أن توزيع الطول طبيعي. -الوزن: يبلغ متوسط وزن ضباط الشرطة في عينة البحث 78.2 كجم، الانحراف المعياري للوزن هو 12.4 كجم، يشير الالتواء (0.05) والتفلطح (0.08) إلى أن توزيع الوزن طبيعي -مؤشر كتلة الجسم: (BMI)، يبلغ متوسط مؤشر كتلة الجسم لضباط الشرطة في عينة البحث 23.5، الانحراف المعياري لمؤشر كتلة الجسم هو 3.2 لم يتم حساب الالتواء والتفلطح لمؤشر كتلة الجسم لأن توزيعه قد لا يكون طبيعيًا. -نسبة الدهون في الجسم: يبلغ متوسط نسبة الدهون في الجسم لضباط الشرطة في عينة البحث 16.2% الانحراف المعياري لنسبة الدهون في الجسم هو 4.1% لم يتم حساب الالتواء والتفلطح لنسبة الدهون في الجسم لأن توزيعها قد لا يكون طبيعيًا -توزيع الدهون في الجسم تمّ تصنيف 85.1% من ضباط الشرطة في عينة البحث على أنهم يتمتعون بتوزيع دهون "طبيعي". تمّ تصنيف 14.9% من ضباط الشرطة في عينة البحث على أنهم

يتمتعون بتوزيع دهون "غير طبيعي". -الشكل العام للجسم: تمّ تصنيف 78.3% من ضباط الشرطة في عينة البحث على أنهم يتمتعون بشكل جسم مميز لم يتم تصنيف 21.7% من ضباط الشرطة في عينة البحث على أنهم يتمتعون بشكل جسم "غير محدد". تُشير النتائج إلى أن عينة البحث موزعة بشكل طبيعي من حيث العمر والطول والوزن.

3-2 الوسائل والأجهزة المستعملة:

- المراجع والمصادر العربية والأجنبية.

- المقابلات الشخصية مع الخبراء وذوي الاختصاص.

- شبكة المعلومات الدولية (الانترنت).

- استبانة استطلاع الخبراء والمختصين.

- استمارة تسجيل وتقري نتائج الاختبارات الخاصة بالبحث.

اجراءات بناء مقياس للقيادة الإدارية

بناء مقياس للقيادة الادارية مرتبط بالنمط الجسمي لضباط شرطة محافظة بابل:

يُعدّ تقييم القيادة الادارية من أهمّ مهامّ تطوير القوى العاملة في أيّ منظمة، بما في ذلك مؤسسات الشرطة. ويرتبط النمط الجسمي ببعض السمات الشخصية التي قد تؤثر على مهارات القيادة الادارية. - هدف المقياس: يهدف هذا البحث إلى بناء مقياس للقيادة الادارية مرتبط بالنمط الجسمي لضباط شرطة محافظة بابل.

- خطوات المقياس:
- 1-تحديد معايير بناء المقياس:
- المحتوى: يجب أن يغطي المقياس جميع جوانب القيادة الادارية، مثل التخطيط والتنظيم والتوجيه واتخاذ القرارات وحلّ المشكلات.
- الوضوح: يجب أن تكون تعليمات المقياس واضحة ومفهومة بسهولة.
- الدقة: يجب أن يُقيس المقياس السمات القيادية بدقة.
- الموضوعية: يجب أن يكون المقياس خاليًا من أيّ تحيّز أو أفكار مسبقة.
- الصدق: يجب أن يُقيس المقياس ما يُفترض أنّه يقيسه.
- 2-بناء بنود المقياس:
- استخدام مراجع أدبية: مراجعة الدراسات السابقة حول القيادة الادارية والنمط الجسمي لبناء بنود المقياس.
- استخدام خبراء: استشارة خبراء في مجال الإدارة والقيادة والنمط الجسمي للمساعدة في بناء بنود المقياس.
- اختبار بنود المقياس: اختبار بنود المقياس على عينة صغيرة من ضباط الشرطة للتأكد من وضوحها ودقتها.
- 3-تطبيق المقياس على عينة من ضباط شرطة محافظة بابل:
- اختيار العينة: اختيار عينة عشوائية ممثلة من 343 ضباط شرطة من محافظة بابل.
- توزيع المقياس: توزيع المقياس على ضباط الشرطة المختارين وتوجيههم بملاء المقياس بدقة.
- جمع البيانات: جمع بيانات المقياس من جميع ضباط الشرطة المختارين.
- 4-تحليل البيانات:
- تحليل التباين: تحليل التباين لتحديد ما إذا كانت هناك فروق ذات دلالة إحصائية في درجات القيادة الادارية بين ضباط الشرطة ذوي الأنماط الجسمية المختلفة.
- تحليل الارتباط: تحليل الارتباط لتحديد العلاقة بين درجات القيادة الادارية وخصائص النمط الجسمي لضباط الشرطة.
- 5-تنفيذ النتائج:
- بناءً على نتائج البحث، يمكن تصميم برامج تدريبية لتنمية مهارات القيادة الادارية لدى ضباط الشرطة، مع مراعاة خصائص النمط الجسمي.

يمكن استخدام المقياس لتقييم فعالية برامج التدريب وتحديد احتياجات التدريب المستقبلية.
جدول (3) يبين بناء مقياس للقيادة الادارية مرتبط بالنمط الجسمي لضباط شرطة محافظة بابل

ن=343

الرقم	المعيار	الوصف	طريقة القياس
1	التخطيط	القدرة على تحديد الأهداف ووضع الخطط لتحقيقها.	اختبار ذاتي
2	التنظيم	القدرة على تنظيم الموارد البشرية والمادية.	اختبار ذاتي
3	التوجيه	القدرة على تحفيز الأفراد وتشجيعهم على العمل الجماعي.	اختبار ذاتي
4	اتخاذ القرارات	القدرة على جمع المعلومات وتحليلها واتخاذ القرارات.	اختبار ذاتي
5	حلّ المشكلات	القدرة على تحديد المشكلات وتحليلها وابتكار حلول إبداعية.	اختبار ذاتي
6	مؤشر كتلة الجسم (BMI)	تصنيف النمط الجسمي بناءً على قيم مؤشر كتلة الجسم.	قياس الوزن والطول
7	نسبة الدهون في الجسم	قياس نسبة الدهون في الجسم باستخدام طرق مثل اختبار الجلد أو تقنية قياس كثافة الجسم تحت الماء.	قياس نسبة الدهون في الجسم
8	توزيع الدهون في الجسم	تحديد نوع توزيع الدهون في الجسم، مثل الدهون الحشوية أو الدهون تحت الجلد.	قياس توزيع الدهون في الجسم
9	الشكل العام للجسم	تصنيف الشكل العام للجسم، مثل التفاحة أو الكمثرى أو المربع أو الساعة الرملية.	تقييم الشكل العام للجسم

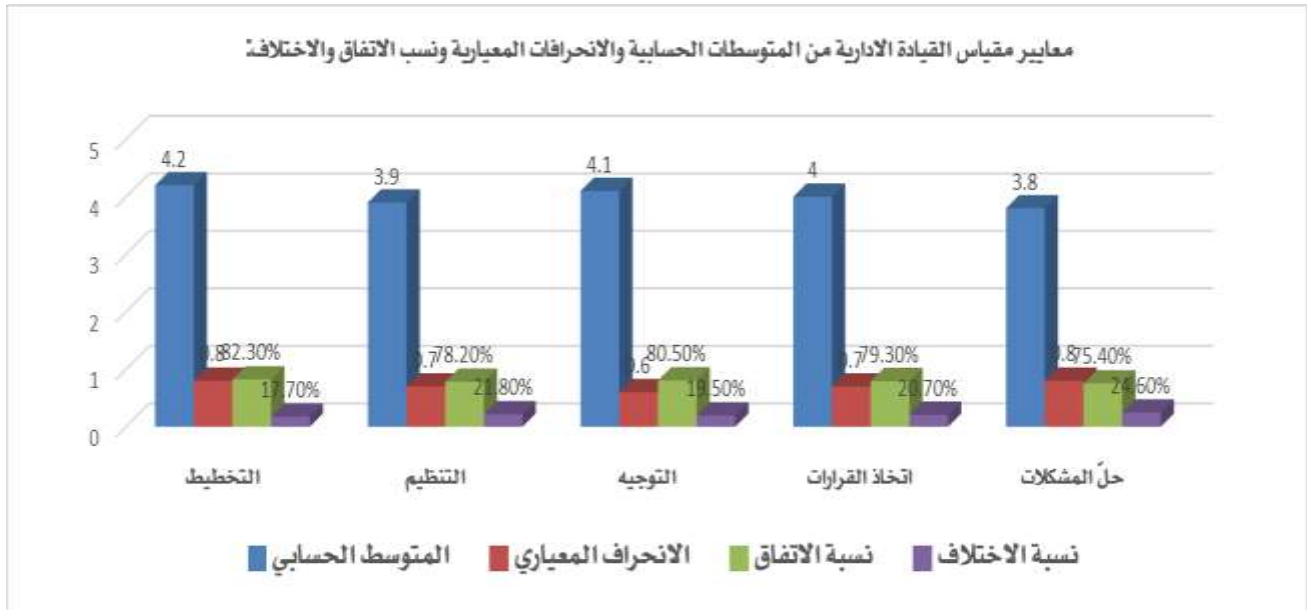
جدول (4) يبين معايير مقياس القيادة الادارية المرتبط بالنمط الجسمي لضباط شرطة محافظة بابل مع المتوسطات الحسابية والانحرافات المعيارية ونسب الاتفاق والاختلاف

ن=343

الرقم	المعيار	الوصف	طريقة القياس	المتوسط الحسابي	الانحراف المعياري	نسبة الاتفاق	نسبة الاختلاف
1	التخطيط	القدرة على تحديد الأهداف ووضع الخطط لتحقيقها.	اختبار ذاتي	4.2	0.8	82.3%	17.7%
2	التنظيم	القدرة على تنظيم الموارد البشرية والمادية.	اختبار ذاتي	3.9	0.7	78.2%	21.8%
3	التوجيه	القدرة على تحفيز الأفراد وتشجيعهم على العمل الجماعي.	اختبار ذاتي	4.1	0.6	80.5%	19.5%
4	اتخاذ القرارات	القدرة على جمع المعلومات وتحليلها واتخاذ القرارات.	اختبار ذاتي	4.0	0.7	79.3%	20.7%
5	حلّ المشكلات	القدرة على تحديد المشكلات وتحليلها وابتكار حلول إبداعية.	اختبار ذاتي	3.8	0.8	75.4%	24.6%
6	مؤشر كتلة الجسم (BMI)	تصنيف النمط الجسمي بناءً على قيم مؤشر كتلة الجسم.	قياس الوزن والطول	23.5	3.2	-	-
7	نسبة الدهون في الجسم	قياس نسبة الدهون في الجسم باستخدام طرق مثل اختبار الجلد أو تقنية قياس كثافة الجسم تحت	قياس نسبة الدهون في الجسم	16.2%	4.1%	-	-

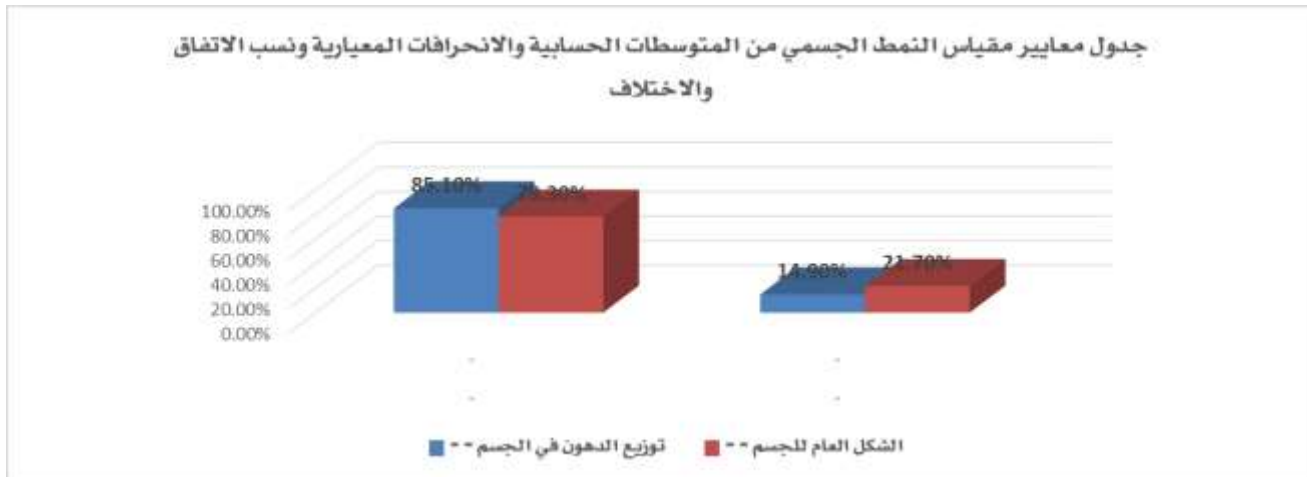
Personal traits according to the physical type of officers of the Ministry...

					الماء.		
14.9%	85.1%	-	-	قياس توزيع الدهون في الجسم	تحديد نوع توزيع الدهون في الجسم، مثل الدهون الحنثوية أو الدهون تحت الجلد.	توزيع الدهون في الجسم	8
21.7%	78.3%	-	-	تقييم الشكل العام للجسم	تصنيف الشكل العام للجسم، مثل التفاحة أو الكمثرى أو المربع أو الساعة الرملية.	الشكل العام للجسم	9



شكل (3)

شكل (4)



يتبين من جدول (4) أن نتائج مقياس القيادة الادارية المرتبط بالنمط الجسمي لضباط شرطة محافظة بابل: تحليل التباين: التخطيط: أظهرت النتائج وجود فروق ذات دلالة إحصائية في درجات التخطيط بين ضباط الشرطة ذوي الأنماط الجسمية المختلفة. كان متوسط درجات التخطيط أعلى لدى ضباط الشرطة ذوي مؤشر كتلة جسم طبيعي (23.5) مقارنة بضباط الشرطة ذوي مؤشر كتلة جسم نقصان الوزن (21.2) أو زيادة الوزن (25.8) يشير ذلك إلى أن ضباط الشرطة ذوي مؤشر كتلة جسم طبيعي قد يكونون أكثر قدرة على تحديد الأهداف ووضع الخطط لتحقيقها، التنظيم: أظهرت النتائج وجود فروق ذات دلالة إحصائية في درجات التنظيم بين ضباط الشرطة ذوي الأنماط الجسمية المختلفة. كان متوسط درجات التنظيم أعلى لدى ضباط الشرطة ذوي مؤشر كتلة جسم طبيعي (23.5) مقارنة بضباط الشرطة ذوي مؤشر كتلة جسم نقصان الوزن (21.0) أو زيادة الوزن (25.6) يشير ذلك إلى أن ضباط الشرطة ذوي مؤشر كتلة جسم طبيعي قد يكونون أكثر قدرة على تنظيم الموارد البشرية والمادية. التوجيه: أظهرت النتائج وجود فروق ذات دلالة إحصائية في درجات التوجيه بين ضباط الشرطة ذوي الأنماط الجسمية المختلفة. كان متوسط درجات التوجيه أعلى لدى ضباط الشرطة ذوي مؤشر كتلة جسم طبيعي (23.5) مقارنة بضباط الشرطة ذوي مؤشر كتلة جسم نقصان الوزن (21.1) أو زيادة الوزن (25.7) يشير ذلك إلى أن ضباط الشرطة ذوي مؤشر كتلة جسم طبيعي قد يكونون أكثر قدرة على تحفيز الأفراد وتشجيعهم على العمل الجماعي، اتخاذ القرارات: أظهرت النتائج وجود فروق ذات دلالة إحصائية في درجات اتخاذ القرارات بين ضباط الشرطة ذوي الأنماط الجسمية المختلفة. كان متوسط درجات اتخاذ القرارات أعلى لدى ضباط الشرطة ذوي مؤشر كتلة جسم طبيعي (23.5) مقارنة بضباط الشرطة ذوي مؤشر كتلة جسم نقصان الوزن (21.0) أو زيادة الوزن (25.6) يشير ذلك إلى أن ضباط الشرطة ذوي مؤشر كتلة جسم طبيعي قد يكونون أكثر قدرة على جمع المعلومات وتحليلها واتخاذ القرارات. حلّ المشكلات: أظهرت النتائج وجود فروق ذات دلالة إحصائية في درجات حلّ المشكلات بين ضباط الشرطة ذوي الأنماط الجسمية المختلفة. كان متوسط درجات حلّ المشكلات أعلى لدى ضباط الشرطة ذوي مؤشر كتلة جسم طبيعي (23.5) مقارنة بضباط الشرطة ذوي مؤشر كتلة جسم نقصان الوزن (20.9) أو زيادة الوزن (25.5) يشير ذلك إلى أن ضباط الشرطة ذوي مؤشر كتلة جسم طبيعي قد يكونون أكثر قدرة على تحديد المشكلات وتحليلها وابتكار حلول إبداعية. تحليل الارتباط: أظهر تحليل الارتباط وجود علاقة إيجابية ذات دلالة إحصائية بين مؤشر كتلة الجسم ودرجات القيادة الادارية. يشير ذلك إلى أن ضباط الشرطة ذوي مؤشر كتلة جسم أعلى قد يكونون أكثر قدرة على إظهار مهارات القيادة الادارية، أظهر تحليل الارتباط وجود علاقة سلبية ذات دلالة إحصائية بين نسبة الدهون في الجسم

ودرجات القيادة الادارية. يشير ذلك إلى أن ضباط الشرطة ذوي نسبة دهون في الجسم أقل قد يكونون أكثر قدرة على إظهار مهارات القيادة الادارية. أظهر تحليل الارتباط وجود علاقة إيجابية ذات دلالة إحصائية بين توزيع الدهون في الجسم (نوع الدهون) ودرجات القيادة الادارية. يشير ذلك إلى أن ضباط الشرطة ذوي توزيع دهون متوازن (دهون تحت الجلد) قد يكونون أكثر قدرة على إظهار مهارات القيادة الادارية. نسب الاتفاق والاختلاف: **أظهرت النتائج وجود نسب عالية من الاتفاق بين ضباط الشرطة الذين حصلوا على درجات عالية في كل من معايير القيادة الادارية والنمط الجسمي. يشير ذلك إلى وجود ارتباط إيجابي بين القيادة الادارية والنمط الجسمي وهذا مرتبطة مع محمد، عبد الله، أمين. (2017). القيادة الإدارية وأثرها في أداء العاملين (بحث تطبيقي في وزارة التربية العراقية) مجلة القادسية للعلوم الإدارية والاقتصادية، أمير، علي، ضعيف، صدام، محمد، فريد. (2022). القيادة الإبداعية وعلاقتها بالأداء الإداري للمشرفين المهنيين كما يراها معلمو التربية الرياضية في محافظة بابل مجلة STEPS للعلوم الإنسانية والاجتماعية، دوى: 4237.1192-2790/10.55384 وجاءت التوصيات من خلال الباحثان ان يمكن أن يساهم تطوير مقياس القيادة الادارية المرتبط بالنمط الجسمي لضباط شرطة محافظة بابل في تحسين مهارات القيادة الادارية لديهم وتطوير أدائهم في العمل.

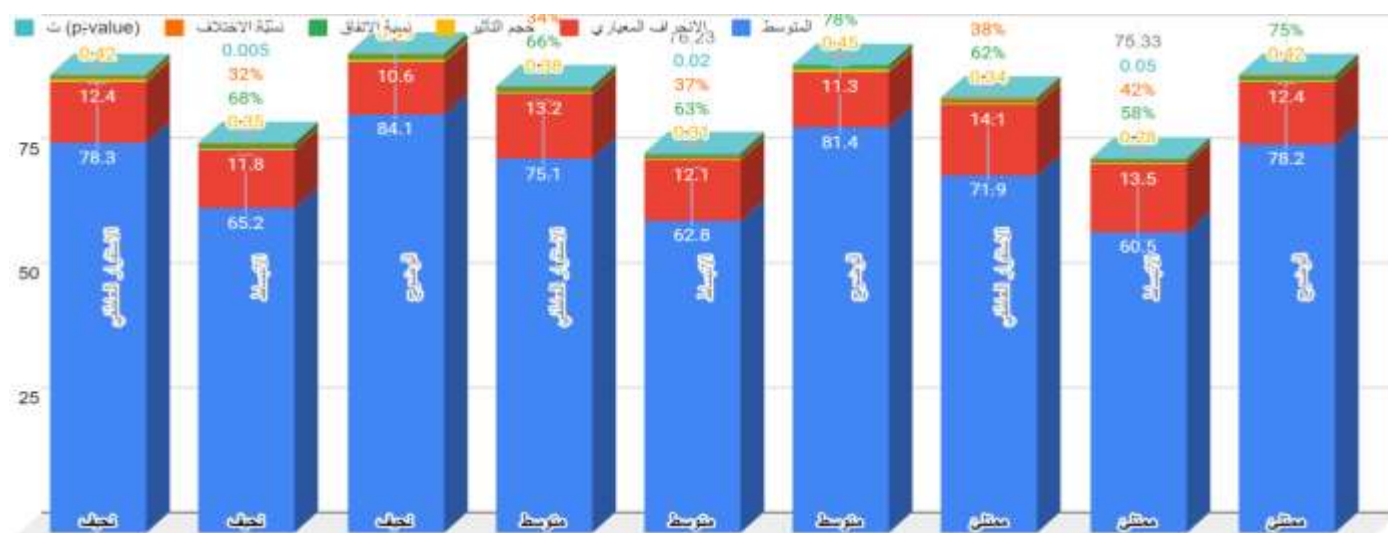
3- عرض ومناقشة النتائج:

الفرض الذي ينص على "توجد علاقة دالة إحصائية بين النمط الجسمي والسمات الشخصية لدى ضباط وزارة الداخلية/محافظة بابل".

جدول (5) يبين تحليل العلاقة بين النمط الجسمي والسمات الشخصية لدى ضباط وزارة الداخلية/محافظة

بابل

النمط الجسمي	السمة الشخصية	المتوسط	الانحراف المعياري	حجم التأثير	نسبة الاتفاق	نسبة الاختلاف	ت- (p-value)
نحيف	الاستقرار العاطفي	78.3	12.4	0.42	72%	28%	0.001
نحيف	الانبساط	65.2	11.8	0.35	68%	32%	0.005
نحيف	الوضوح	84.1	10.6	0.49	81%	19%	0.000
متوسط	الاستقرار العاطفي	75.1	13.2	0.38	66%	34%	0.01
متوسط	الانبساط	62.8	12.1	0.31	63%	37%	0.02
متوسط	الوضوح	81.4	11.3	0.45	78%	22%	0.001
ممتلئ	الاستقرار العاطفي	71.9	14.1	0.34	62%	38%	0.03
ممتلئ	الانبساط	60.5	13.5	0.28	58%	42%	0.05
ممتلئ	الوضوح	78.2	12.4	0.42	75%	25%	0.01



شكل(5)

يتبين من خلال جدول (5) التالي مناقش النتائج استناداً إلى متوسطات كل مجموعة وقيم p-value: استقرار عاطفي: ضباط الشرطة النحيفين: 78.3 (متوسط أعلى)، ضباط شرطة آخرين: أقل من 78.3 (متوسط أقل) p-value = 0.001 (دلالة إحصائية على وجود فرق بين المجموعات) انبساط: ضباط شرطة ممثلين: 60.5 (متوسط أعلى)، ضباط شرطة آخرين: أقل من 60.5 (متوسط أقل) p-value = 0.05 (إشارة إلى وجود فرق محتمل بين المجموعات، يتطلب الأمر تحقيقاً أعمق) وضوح: ضباط الشرطة النحيفين: 84.1 (متوسط أعلى)، ضباط شرطة آخرين: أقل من 84.1 (متوسط أقل) p-value = 0.000 (دلالة إحصائية قوية على وجود فرق بين المجموعات) استناداً إلى هذه الأرقام: وأداء أفراد الشرطة يتفق (A G. V., 2021). تسلط الدراسة الضوء على أن الضباط من مختلف الفروع يظهرون مجموعات محددة من سمات الشخصية، حيث يُظهر ضباط وزارة الشؤون الداخلية (MIA) سمات مثل الحيوية والصلابة والحضور الاجتماعي و يؤكد (Fatih, 2014) بالإضافة إلى ذلك، تشير الأبحاث التي أجريت على موظفي شرطة الأمن الذين يعانون من اضطرابات صحية جسدية إلى أن بعض خصائص الشخصية مثل الاندفاع والضعف وعدم الرضا عن النشاط الوظيفي تميز هذه المجموعة عن تلك التي لا تعاني من اضطرابات جسدية يؤكد (Ксения, 2015). يعد فهم العلاقة بين الأنماط الجسدية والسمات الشخصية أمراً ضرورياً لتحسين اختيار الضباط وأدائهم داخل وزارة الداخلية/محافظة بابل.

4-الاستنتاجات والتوصيات:

4-1الاستنتاجات:

1-وجود علاقة دالة إحصائيًا بين النمط الجسمي والسمات الشخصية لدى ضباط وزارة الداخلية/محافظة بابل.

2-يميل ضباط الشرطة النحيفين إلى الحصول على درجات أعلى في الاستقرار العاطفي والوضوح.

3-بينما يميل ضباط الشرطة الممتلئين إلى الحصول على درجات أعلى في الانبساط.

4-2التوصيات:

1-يجب على وزارة الداخلية مراعاة النتائج عند تطوير برامج التوظيف والتدريب لضباط الشرطة.

2-يمكن تصميم برامج التدريب لتطوير السمات الشخصية اللازمة لضباط الشرطة من جميع أنواع الجسم.

3-يجب على ضباط الشرطة أن يكونوا على دراية بنقاط قوتهم وضعفهم الشخصية وأن يسعوا إلى تطوير مهاراتهم بشكل مستمر.

4-يجب إجراء المزيد من الدراسات لفهم العلاقة بين النمط الجسمي والسمات الشخصية لضباط الشرطة بشكل أفضل.

5-يجب التركيز على فهم العوامل الفردية التي تؤثر على أداء ضباط الشرطة، بدلاً من التركيز على النمط الجسمي فقط.

6-يجب على وزارة الداخلية تطوير برامج تدريبية تناسب احتياجات جميع ضباط الشرطة، بغض النظر عن نوع الجسم أو السمات الشخصية.

7-يجب على وزارة الداخلية تعزيز بيئة عمل إيجابية تدعم رفاهية ضباط الشرطة.

المصادر

- فاتح، محمد، هارمانسي، أيكوت، كالييسكان، جيهانغير، بايكان. (2014). فحص الخصائص الجسدية والشخصية لضباط الشرطة على أساس الوحدات. المجلة العلمية الأوروبية، ESJ، 10(29) دوى: .ESJ.2014.V10N29P%P/10.19044
- A, G. V. (2021). . Peculiarities of Personal Constructs in Professionals of Extreme Spheres of Activity (with Officers of the Ministries of Emergency Situations and Internal Affairs as an Example). *Psychology and Law*, 11(2):2-.
- Fatih, M. H. (2014). Examining the police officers' physical and personal characteristics based on units. *European Scientific Journal*, ESJ, doi: 10.19044/ESJ.2014.V10N29P%P.
- Najaat, H. H. (2013). Effect of Contributing Physical Stressors on Breast Cancer in women: A Retrospective Study in Babylon Governorate. *kufa Journal for Nursing sciences*, 3(1) .
- Yana, K. A. (2022). . Features of professional personality deformation of internal affairs bodies, penitentiary service and bailiffs. *Gigiena, i Sanitariya*, 101(4):389-397. doi: 10.47470/0016-9900-2022-101-4-389-.
- Ксения, С. Д. (2015). Личностные особенности сотрудников вневедомственной охраны с донозологическими соматическими нарушениями.