

إعداد مقرر لرياضة الكاراتيه في قسم المناهج وطرق التدريس بكليات التربية الرياضية وفق نظام

الويدز (WIDS)

د. محمد عاصم محمد غازي

الإسكندرية. جامعة الإسكندرية. كلية التربية البدنية وعلوم الرياضة

Gfx20044@hotmail.com

الملخص

يعتبر نظام الويدز (WIDS) من الأنظمة العالمية لتطوير المناهج والبرامج التعليمية وتنظيم المقررات الدراسية ووضع الكفايات وتطوير الموجود منها بطريقة أكاديمية ، وفق مجموعة من المعايير القائمة على استخدام نظريات علم النفس التربوي وطرق التدريس ، بما يواكب أحدث استراتيجيات تطوير المؤسسات التعليمية في العالم ، بحيث يمكن التحكم في جميع العمليات بدءاً من المدخلات التربوية كفاصل بين التخصصات مرورا بباقي العمليات ، ومن ثم تعرف المخرجات ، مما يساعد على مد سوق العمل بالعمالة الفنية العالية التدريب ، وذلك وفقاً للمعايير الدولية من أجل الاعتراف الأكاديمي العالمي للمؤسسة التعليمية.

وفي ظل الطفرة الهائلة والمستمرة للإفادة من المستحدثات في النظم التعليمية العربية والأجنبية ، وخاصة ذات الصلة بتطوير التعليم العالي، وبالتحديد إعادة تصميم برامج الأقسام العلمية بالكليات وفي ظل التطوير المؤسسي لكليات التربية الرياضية ومحاذاة الاعتمادات الأكاديمية منها معايير الجودة في المناهج والمقررات الدراسية وداخلها .

وقد مر تطوير التربية بعدة مراحل من مرحلة الاعتماد على الأهداف السلوكية والوجدانية إلى التربية القائمة على الكفايات، ثم انتقل الاتجاه خلال الثمانينات من القرن الماضي إلى التمرکز حول المتعلم، مما مهد إلى ظهور حركة نواتج التعلم (output)، ولذلك كان في ظل هذه المرونة بأن تستجيب التربية لفكرة المعايير التي أخذت بها المجالات الحياتية الأخرى وثبتت فعاليتها في تطوير نواتجها، مما أدى إلى ظهور حركة لوضع المعايير التربوية والاتجاه نحو الاعتماد الأكاديمي رغبة في تجويد المؤسسات التربوية والتعليمية بمجالاتها كلها سواء أكانت متعلما، أم معلما، أم كتابا، أم نشاطا ، أم تدريسا.

الكلمات المفتاحية: رياضة الكاراتيه ، المناهج ، طرق ، نظام الويدز (WIDS)

Preparing a course for karate sport in the Department of Curricula and methods of teaching in
Faculties of Physical Education according to a WIDS system

Dr. Muhammad Asim Muhammad Ghazi

Alexandria. Alexandria University. College of Physical Education and Sports Sciences

Gfx٢٠٠٤٤@hotmail.com

Abstract

The WIDS system is considered one of the global systems for developing educational curricula and programs, organizing academic courses, developing competencies and developing existing ones in an academic way, according to a set of standards based on the use of educational psychology theories and teaching methods, in line with the latest strategies for developing educational institutions in the world in order to Control all processes, starting with educational inputs as a separator between specializations, passing through the rest of the processes, and then defining the outputs, which helps to extend the labor market with highly trained technical workers, in accordance with state standards for the global academic recognition of the educational institutions.

In light of the tremendous and continuous progress to benefit from the developments in the Arab and foreign educational systems, especially those related to the development of higher education, specifically the redesign of the programs of the scientific departments in the colleges in light of the institutional development of the Faculties of Physical Education and the alignment of academic accreditations, including quality standards in and within curricula and syllabuses

The development of education passed through several stages from relying on behavioral and emotional goals to education based on competencies, then during the eighties of the last century ,the trend shifted to centering around the learner, which paved the way for the emergence of the movement of learning outcomes (output), and therefore it was in light of this flexibility that Education responds to the idea of standards adopted by other areas of life and proves its effectiveness in developing its outcomes, which led to the emergence of a movement to set educational standards and the trend towards academic accreditation in a desire to improve educational and teaching institutions in all their fields, whether they are educated, teacher or leaner, book, or activity.

Keywords: Karate, Curricula, Methods, WIDS

١- المقدمة:

في ظل الطفرة الهائلة والمستمرة للإفادة من المستحدثات في النظم التعليمية العربية والأجنبية ، وخاصة ذات الصلة بتطوير التعليم العالي، وبالتحديد إعادة تصميم برامج الأقسام العلمية بالكليات وفي ظل التطوير المؤسسي لكليات التربية الرياضية ومحاذاة الاعتمادات الأكاديمية منها معايير الجودة في المناهج والمقررات الدراسية وداخلها . (فرجون ، ٢٠٠٨ ، ص٢٢)

وقد مر تطوير التربية بعدة مراحل من مرحلة الاعتماد على الأهداف السلوكية والوجدانية إلى التربية القائمة على الكفايات، ثم انتقل الاتجاه خلال الثمانينات من القرن الماضي إلى التمرکز حول المتعلم، مما مهد إلى ظهور حركة نواتج التعلم (output)، ولذلك كان في ظل هذه المرونة بأن تستجيب التربية لفكرة المعايير التي أخذت بها المجالات الحياتية الأخرى وثبتت فعاليتها في تطوير نواتجها، مما أدى إلى ظهور حركة لوضع المعايير التربوية والاتجاه نحو الاعتماد الأكاديمي رغبة في تجويد المؤسسات التربوية والتعليمية بمجالاتها كلها سواء أكانت متعلما، أم معلما، أم كتابا، أم نشاطا ، أم تدريسا.

(كنعان ، ٢٠٠٦ ، ص١٤)

واتجهت المؤسسات التعليمية إلى تصميم المناهج والمقررات لضمان مستوى الجودة في البرامج التعليمية التي تقدمها، إضافة إلى المساعدة في تحقيق التطور المستمر للبرامج التعليمية التي تقدمها هذه المؤسسات ، وظهرت دعوات عالمية ومحلية كثيرة للاهتمام بالمعلم وإعداده. وقد ذكرت الوكالة القومية للتدريس بالولايات المتحدة (NCATE) أن التحديات الموجودة بالمدارس تتطلب إعداد المعلمين إعداداً أفضل من ذي قبل، فمعلمو القرن الحادي والعشرين يواجهون كثيراً من المسؤوليات والتحديات التي تتعلق بالأجيال الجديدة وكيفية إعدادهم للمشاركة والبناء في المجتمع . (رضا ، ٢٠٠٣ ، ص١٢)

ويرى "وايز وليبران (Wise & Leibbrand, ٢٠٠٠)" أن أوضاع برامج إعداد المعلمين وتدريبهم في كليات التربية في القرن الحادي والعشرين سوف تتعرض لعملية تقييمية ، من خلال استثمار هذه المعايير لاعتماد برامج مؤسسات الإعداد والاعتراف بها، حيث تركّز هذه المعايير على فكرة الأداء بشكل لم يسبق له مثيل في القرن العشرين، ويعد موضوع جودة واعتماد البرامج التعليمية من أبرز التحديات التي تواجه كليات التربية بصة عامة و كلية التربية الرياضية بصفة خاصة الآن. ويرجع ذلك إلى انخفاض المعايير الأكاديمية، نتيجة للتوسع في التعليم العالي.

(الهالي ، ٢٠٠٩ ، ص٥٤)

وفي ظل الإقبال الهائل على كلية التربية الرياضية ، ومع حرص الكليات على تحسين مكانتها في المجتمع وضرورة مواكبة التطورات العلمية والتكنولوجية المعاصرة وتقديم أفضل البرامج الأكاديمية والمقررات التعليمية

للطلاب لإعداد مخرجات تعليمية ذات كفاءة عالية للمجتمع ، كان لابد من الاهتمام بجودة هذه البرامج مما دعا الباحث إلى إعداد مقرر دراسي منهجي لرياضة الكاراتيه وخاصة بقسم المناهج وطرق التدريس

وقد تعددت الدراسات التي أشارت إلى وجود تدني في مستوى التعليم، وكان المعلم ومؤسسات إعداد المعلمين أحد أهم من وجهت إليه أصابع الاتهام و قد اشارت الاحصائيات في مؤتمر تطوير الرياضة المدرسية (التعليم ، ٢٠١٨)

إلى أن من أسباب تدني مستويات إعداد المعلم في مصر هي: غياب السياسات الوطنية المتعلقة بإعداد تدريب المعلمين، تعدد الجهات المسؤولة عن إعداد وتدريب المعلمين والتعاون في مستوى الإعداد، معايير اختيار وانتقاء وإجازة المعلم للتدريس. ولعل أفضل الطرق لضمان الحفاظ على نوعية التعليم في مؤسسات إعداد المعلم والارتقاء بمستوى مخرجاتها، هو إعادة النظر في برامجها الأكاديمية ، والعمل على تطويرها من خلال معايير علمية عالمية محددة ضمن هيئات خاصة بالجودة والاعتماد الأكاديمي للمناهج والمقررات الدراسية ، لتواكب متطلبات العصر وتفي بحاجات المجتمع المتغير. ولمواجهة التحديات الخارجية توجهت كلية التربية الرياضية إلى تحمل مسؤوليتها نحو الاستعانة بنظم عالمية من هيئات خاصة مثل نظام الويدز (WIDS) لتطوير البرامج الأكاديمية وتصميم المقررات الدراسية.

ويهدف البحث الى:

١- تعرف مدى توافر المعايير العالمية للاعتماد الأكاديمي في البرامج الأكاديمية التخصصية بقسم المناهج وطرق التدريس (كاراتيه)المطورة بنظام الويدز (WIDS) بكلية التربية الرياضية في ضوء بعض المتغيرات. تطبيق نظام الويدز (WIDS).

٢- تحديد الاختلاف في مدى توافر معايير الاعتماد الأكاديمي لبرامج كلية التربية الرياضية ، كما يتصورها أعضاء الهيئة التدريسية بالأقسام العلمية (بقسم المناهج وطرق التدريس). تطبيق نظام الويدز (WIDS).

٣- تعرف مواطن القوة والضعف في البرامج الأكاديمية (بقسم المناهج وطرق التدريس) في كلية التربية الرياضية تطبيق نظام الويدز (WIDS)

٢- اجراءات البحث:

١-٢ مجتمع وعينة البحث:

تم تحديد مجتمع البحث من جميع أعضاء هيئة التدريس بالأقسام العلمية بكلية التربية الرياضية ، وتكونت عينة الدراسة من جميع أفراد مجتمع الدراسة في هذه الأقسام. حيث أجابوا على أداة الدراسة والتي تتمثل في استبانة لكل مقرر دراسي في القسم العلمي.

توصيف العينة:

جدول (١) يبين توصيف عينة البحث

| المتغيرات الإحصائية | التوصيف التوظيفي | العدد | المجموع |
|---------------------|------------------|-------|---------|
| الدرجة العلمية | أستاذ | ٤ | ٢٠ |
| | أستاذ مساعد | ٥ | |
| | مدرس دكتور | ٩ | |
| | مدرس | ٢ | |
| الخبرة | أقل من ٥ سنوات | ٣ | ٢٠ |
| | من ٦ إلى ١١ سنة | ٥ | |
| | أكثر من ١١ سنة | ٦ | |
| | أقل من ٥ سنوات | ٦ | |

يبين جدول (٢) توصيف عينة البحث: التي ركزت على ثلاثة برامج مختارة من البرامج الأكاديمية التي

تقدمها كلية التربية الرياضية ، وفيما يلي وصف للعينة:

بالنسبة لمتغير الدرجة العلمية:

يبين جدول (٢) عدد أفراد العينة من الفئة الحاصلة على درجة "أستاذ" وهم (٤)، وعدد أفراد العينة الحاصلين

على درجة "أستاذ مساعد" وهم (٥)، وعدد الحاصلين على درجة "مدرس دكتور" وهم (٩)، مدرس (٢)

وعدددهم (٢٠)

بالنسبة لمتغير الخبرة:

يبين جدول (٢) عدد أفراد العينة في ضوء عدد سنوات الخبرة، حيث بلغ من هم أقل من (٥) سنوات فكان

عدددهم (٣)، وبلغ عدد من هم من (٦) إلى (١١) سنة خبرة (٥)، وبلغ عدد من هم أكثر من (١١) سنة

(٦)، وتم ضم من هم أقل من ٥ سنوات مع عدد من هم من (٦) فبلغ عدددهم (٢٠) فرداً

نظام الويدز (Worldwide Instructional Design System) (WIDS) هو برنامج عالمي

للتصميم التعليمي أصدرته The Wisconsin Technical College System Foundation Circle Waunakee,

Wisconsin. ويقوم هذا النظام على مفهوم الكفايات (Competencies) لإعداد البرامج الأكاديمية للمؤسسات التعليمية ، إضافة إلى البرنامج الأكاديمي لكل قسم علمي على حده وما به من مقررات دراسية. وقد انتشر هذا البرنامج وعرف باسم الويدز (WIDS).

وقد قامت فلسفة نظام الويدز (WIDS) على تقاسم المهام والواجبات للمتعلم في المقررات وفق احتياجات السوق من جهة، وأصول ونظريات التصميم التعليمي من جهة أخرى، حيث استندت في هذا الاتجاه على ما تقوم عليه مجمل العلوم النفسية السلوكية والعلوم الإدراكية المعرفية للوصول إلى أنسب النظريات التي تركز على دراسة العلاقة بين المثير الخارجي والاستجابة الملاحظة في البيئة التعليمية، خاصة العمليات المتداخلة بين نظريات علم النفس وكيفية بناء التعلم، والتي تساعد جميعها على تحسين هيكله المواد التعليمية شكلاً ومضموناً. وساعد هذا نظام الويدز (WIDS) لتعرف كيفية هندسة مثيرات البيئة التعليمية وتنظيمها، بطريقة تساعد المتعلم على إظهار الاستجابات المرغوب فيها التي تعبر في مجموعها عن عملية التعلم. وفي الجهة الأخرى ركز النظام على العلوم الإدراكية المعرفية والتي تهتم بمجموعة النظريات التي تركز على دراسة العمليات الإدراكية الداخلية في دماغ المتعلم عند تفسيرها لعملية التعلم

(فرجون ، ٢٠٠٨ ، ص ٣٧١)

ويتضمن نظام الويدز (WIDS) معايير لتصميم برنامج المؤسسة التعليمية ككل، وللقسم العلمي، ولمقررات البرنامج التعليمي للقسم العلمي، ويتم تصميم البرنامج التعليمي من خلال المراحل التالية:

- ١- تحديد أهداف المؤسسة التعليمية واحتياجات سوق العمل.
- ٢- تحديد أهداف الأقسام العلمية في ضوء أهداف المؤسسة التعليمية وفي ضوء احتياجات سوق العمل.
- ٣- تصميم المقرر الدراسي.
- ٤- تطوير المنهج بصفة مستمرة في ضوء متطلبات سوق العمل مع توفر قائمة بالمهام والواجبات ذات الصلة بالتخصص الدقيق، وكذلك مواصفات الخريج.

ويحتوي برنامج الويدز (WIDS) على العديد من المهام من ضمنها، البحث عن الكفايات المتشابهة بين التخصصات المشتركة في البرنامج الواحد للتقليل من تكلفة البرنامج، وعدد تكرار هذه الكفايات في البرامج التعليمية للقسم الواحد أو للأقسام الأخرى.

وينقسم نظام الويدز (WIDS) إلى نموذجين:

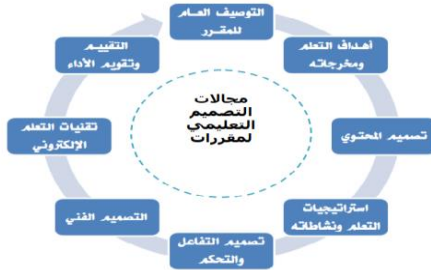
١- النموذج الأول: نموذج (KC١) (ملحق ١)

يتم تصميم المقرر الدراسي وفق نظام الويدز (WIDS) وفق المحاور/المعايير الآتية: الإطار العام للبرنامج ، طريقة التدريس، توصيف المقرر، أهداف المقرر، توضح الأهداف العامة للمقرر، الكتب الدراسية المقررة للطالب، المراجع الدراسية، الأدوات والمستلزمات المطلوبة من الطالب، المخرجات التعليمية أهداف تعليمية، وعددها أربعة. كما تضم مخرجات البرنامج، الخطة العلمية، استراتيجية التقييم ، التجهيزات والمعدات الخاصة بالتعليم/ التدريب، مصادر تطوير المقرر، الأنشطة التعليمية (دور الطالب): تقييم الأداء ملحق (١)

ولقد لوحظ على النموذج ما يلي:

أولاً: جاء معيار طرق التدريس قبل معيار أهداف المقرر، وكان من المفترض أن تأتي الأهداف سابقة لطرق التدريس التي تحدد بموجب الأهداف.

ثانياً: تحدد هذا النظام في وضع معايير لتصميم برنامج الكلية، ومن ثم معايير برنامج القسم العلمي، ثم معايير لكافة المقررات التابعة لهذا البرنامج.



التصميم التعليمي لنظام (WIDS) هو ذلك العلم الذي يتم من خلاله الربط بين نظريات التعليم والتعلم وبين تطبيقاتها في الواقع والذي من خلاله يتم تكوين حلقة اتصال بين النظريات التربوية وبين التكنولوجيا

الحديثة ، ان عملية التصميم التعليمي هي فرع من فروع المعرفة التي تهتم بالبحث في النظريات المتخصصة في استراتيجيات التعليم وعملية التطوير والتنفيذ لهذه الاستراتيجيات

(نموذج للتصميم التعليمي)

يشير مفهوم التصميم التعليمي أو تصميم النظم التعليمية "System Design Instructional" إلى العملية المنظمة لترجمة مبادئ التعليم والتعلم إلى خطط للمواد التعليمية، والنشاطات، ومصادر المعلومات والتقييم، ويتبع التصميم التعليمي خطوات عملية نظامية لتصميم التعليم انتاجه وتنفيذه وتقييمه لتزويد من فاعليته ، وكفاءته (report. ٢٠٠٦)

خطوات التصميم في نظام WIDS

١- التوصيف العام للمقرر (Description General) (يشمل هذا المجال توصيف عام للمقرر مبين فيه أهداف التعلم ووسائل تحقيقها، وطرق التدريس المتبعة، والمحتوي، والتكنولوجيا المستخدمة، والمتطلبات القبلية اللازمة لدراسة المقرر، ونظم التقييم المتبعة، إضافة إلى توصيف للمرجعية العلمية لهذا المقرر من حيث تحديد اسم الهيئة أو المؤسسة التعليمية المقدمة للمقرر التعليمي، واسم المقرر ورمزه، واسم الناشر أو المؤلف (Learning objectives and outputs) (أستاذ المقرر)، وتقديمه لنفسه على موقع المقرر بشكل لبق وواضح (مؤهلاته، وعنوانه، وبريده الإلكتروني، وهاتفه) ومخرجاته التعلم أهداف.

٢- يتضمن هذا المجال تصميم أهداف التعلم ومخرجاتها في ضوء مناسبتها لمستوى المقرر وخصائص المتعلمين وخبراتهم السابقة، وفي ضوء علاقتها باستراتيجيات التعلم والمحتوى عن مدى قابليتها للقياس ونشاطات التعلم وتقييم الأداء، فضلا والملاحظة أو التطبيق.

٣- تصميم المحتوى (Content Design). يتضمن هذا المجال تصميم محتوى التعلم في أجزاء هادفة، تتكون من وحدات ودروس وفقرات قصيرة مترابطة ومنظمة في تسلسل منطقي أو هرمي حسب تسلسل أهداف التعلم لتسهيل تحقيقها، ومدى تغطية المحتوى لكافة الأهداف والأفكار والمفاهيم والسلوكيات المتضمنة في المقرر دون تفاوت في المعالجة. ، يتضمن مدى ملاءمة المحتوى في عمقه أيضا واتساعه ولغته في معالجة المفاهيم لمستوى المتعلمين عن مدى ملاءمة المحتوى لاستراتيجيات وخصائصهم، فضلا التعلم وأنماطه

٤- استراتيجيات التعلم ونشاطاته (Learning strategies and activities) يتضمن هذا المجال تصميم استراتيجيات تعليم وتعلم وأنشطة تعليمية مناسبة لأهداف المقرر الإلكتروني ومتطلباته وخصائص المتعلمين، ومدى مناسبة لنوع المعرفة ومستواها، ومهارات التعلم المطلوبة. وتصميم نشاطات تعلم؛ تدعم التعلم النشط، والتعاوني والتشاركي من خلال تشجيع الاعتماد المتبادل بين المتعلمين، والمسئولية الفردية، والمهارات الشخصية، والتقييم الذاتي والجماعي

٥- تصميم التفاعل والتحكم وتقديم الدعم والمساندة (Interactive; Control and Provide Support) يتناول هذا المجال تصميم التفاعلات المتنوعة داخل المقرر التعليمي لتحقيق أهداف التعلم، كما

يتضمن هذا المجال مدى توظيف التصميم التعليمي لأساليب متنوعة للإبحار والتحكم داخل المقرر التعليمي لتعزيز تفاعل الطلاب وتأكيد الوصول إلى المواد التعليمية والمصادر، إضافة إلى تصميم نظم الدعم والمساعدة المستمرة للمتعلم أثناء السير في عملية التعلم؛ بما يحقق أهداف التعلم

٦- التصميم الفني (Technical Design). يتضمن هذا المجال المبادئ العامة لتصميم واجهة تطبيق مناسبة للمقرر الإلكتروني، كما يتضمن المبادئ الرئيسية لتصميم الروابط وأدوات التصفح في المقرر. إضافة إلى، تضمين التصميم التعليمي للمقرر للمبادئ الفنية لتصميم عناصر الوسائط المتعددة المختلفة لجذب انتباه المتعلم نحو موضوع التعلم

٧- تقنيات التعلم الإلكتروني (Technology Instruction): يتضمن هذا المجال توظيف التقنيات والوسائط المتعددة، وتوفير إتاحة معقولة للتقنيات المطلوبة في المقرر من تجهيزات وبرامج سهلة الاستخدام من قبل المستفيدين من أعضاء هيئة التدريس والمتعلمين لتيسير التعلم وتسهيل حدوثه

٨- التقييم وتقييم أداء المتعلم (evaluate and Evaluation learner performance) يشمل هذه المجال توظيف التصميم التعليمي للمقرر لاستراتيجيات تقييم مناسبة لقياس فعالية التعلم، وتقييم تقدم الطلاب بالمقارنة مع أهداف التعلم المعلنة. إضافة إلى تضمينه لطرق تقييم متنوعة وبديلة ومبنية بتسلسل لتقييم

التصميم التعليمي لبيئة التعلم الإلكتروني المقترحة قام الباحث بالاطلاع على عديد من نماذج التصميم التعليمي الملائمة لبيئة التعلم الإلكتروني مثل: نموذج (Carey and Dick, ٢٠٠١) ونموذج (عبد اللطيف الجزار، ٢٠٠٢)، ونموذج (محمد عطية خميس، ٢٠٠٣)، ونموذج (Morrison, Ross and Kemp, ٢٠٠٤)، ونموذج (أكرم فتحى مصطفى على، ٢٠٠٦)، ونموذج (محمد رفعت وجمال الشرقاوى، ٢٠٠٨)، وتم استخلاص نموذج مقترح لتصميم بيئة التعلم الإلكتروني التشاركي (ECLÉ) يتضمن المراحل المعاملات العلمية

حساب الصدق: يعد صدق الاستبانة أحد الإجراءات المنهجية الأساسية ويعنى أن تقيس عبارات الاستبانة ما وضعت لقياسه، وتم التحقق من ذلك باتباع الطرق التالية:

- طريقة صدق المحكمين: للتأكد من صدق الاستبيان اتبع الباحثون طريقة صدق المحكمين وذلك بعرض الصورة المبدئية للاستبيان على مجموعة محكمي البحث للاستفادة من آرائهم في تعديل الصورة المبدئية للاستبانة والتحقق من مدى ملائمة كل عبارة (مؤشر) للمعيار الذي تنتمي إليه، ومدى سلامة ودقة الصياغة اللفظية والعلمية لعبارات الاستبانة، ومدى وضوح تعليمات الاستبانة، ومدى شمول الاستبيان لجوانب ومراحل بيئة التعلم الإلكتروني للمنهج، وفي ضوء آراء السادة المحكمين تم إعادة صياغة بعض العبارات الغير واضحة.

وبذلك تكون الاستبانة صادقة منطقيا، وأصبحت في ضوء آراء المحكمين في صورتها النهائية جداول رقم (٢,٣,٤,٥,٦,٧).

التحقق من صدق بطاقة الملاحظة: بعرضها على المحكمين لإبداء الرأي في مدى ملائمة البطاقة للهدف الذي أعدت من أجله، ومدى ملائمة محاور البطاقة للمهارات المنسدلة أسفلها ، ومدى سلامة الصياغة اللفظية والعلمية لمهارات البطاقة ، ومدى قدرة مهارات البطاقة على وصف السلوك المراد ملاحظته، وتقديم أي مقترحات يمكن إضافتها.

ولقد جاءت استجابات المحكمين لتؤكد صدق البطاقة وقدرتها على قياس مهارات البرنامج.

حساب معامل الثبات: عن طريق إيجاد معامل الارتباط بين درجات الملاحظين حيث قام الباحث كل على حدى في وقت واحد باستخدام البطاقة لتقييم أداء الطلاب معلمي التربية الرياضية خلال التعامل مع بيئة التعلم الإلكتروني وأدائهم للمهارات التدريسية في المنهج المقترح ، ثم إيجاد معامل الارتباط بين كل درجتين من الدرجات التي تم رصدها ، ويمثل ذلك معامل ثبات البطاقة وهي قيمة مناسبة لأغراض الدراسة الحالية.

٣- نتائج البحث:

١- السؤال الأول : ما هي الكفايات اللازمة لتصميم مقرر الكاراتيه وفق نظام (WIDS) ؟

جدول (٢) يبين التكرارات والنسبة المئوية وكا ٢ المحسوبة ومستوى الدلالة الإحصائية التوصيف العام للمنهج

| م | العبارات | ملائمة جدا | | ملائمة لحد ما | | غير ملائمة | | كا المحسوبة | مستوى الدلالة |
|---|---|------------|------|---------------|------|------------|-----|----------------|------------------|
| | | ك | % | ك | % | ك | % | | |
| ١ | يحدد المعلم الأهداف التي يسعى لتحقيقها خلال المنهج. | ١٣ | ٨٦,٧ | ٢ | ١٣,٣ | - | - | ١٩,٦ | ٠,٠٥ |
| ٢ | يراعى المعلم الفترة الزمنية المناسبة لتحقيق كل هدف من الأهداف الخاصة بالمنهج. | ١٣ | ٨٦,٧ | ٢ | ١٣,٣ | - | - | ١٩,٦ | ٠,٠٥ |
| ٣ | يتأكد المعلم من التنفيذ العملي - إن وجد - المصاحب للهدف في المنهج. | ١٣ | ٨٦,٧ | ١ | ٦,٧ | ١ | ٦,٧ | ١٩,٢ | ٠,٠٥ |
| ٤ | يقوم المعلم بالتغذية الراجعة للتأكد من تحقيق كل هدف من أهداف المنهج. | ١٤ | ٩٣,٣ | ١ | ٦,٧ | - | - | ٢٤,٤ | ٠,٠٥ |

جدول (٣) يبين التكرارات والنسبة المئوية وكا ٢ المحسوبة ومستوى الدلالة الإحصائية تصميم أهداف التعلم

| م | العبارات | ملائمة جدا | | ملائمة لحد ما | | غير ملائمة | | كا المحسوبة | مستوى الدلالة |
|---|----------|------------|---|---------------|---|------------|---|----------------|------------------|
| | | ك | % | ك | % | ك | % | | |

| | | | | | | | | | |
|---|--|----|------|---|-----|---|---|------|------|
| ٥ | يستثير المعلم تلاميذه ويشوقهم للمنهج من خلال اهداف التعلم . | ١٥ | ١٠٠ | - | - | - | - | ٣٠ | ٠,٠٥ |
| ٦ | يشرك الطالب تلاميذه أثناء تهيئتهم للدرس لضمان جذبهم لمحتوى المنهج. | ١٥ | ١٠٠ | - | - | - | - | ٣٠ | ٠,٠٥ |
| ٧ | يربط الطالب التهيئة للمنهج و الدروس. | ١٤ | ٩٣,٣ | ١ | ٦,٧ | - | - | ٢٤,٤ | ٠,٠٥ |
| ٨ | يوجه المعلم أسئلة لتوضيح المفاهيم المختلفة المتعلقة بالمنهج. | ١٤ | ٩٣,٣ | ١ | ٦,٧ | - | - | ٢٤,٤ | ٠,٠٥ |
| ٩ | يوجه المعلم أسئلة تثير عددا من الاستجابات. | ١٤ | ٩٣,٣ | ١ | ٦,٧ | - | - | ٢٤,٤ | ٠,٠٥ |

جدول (٤) يبين التكرارات والنسبة المئوية وكا ٢ المحسوبة ومستوى الدلالة الإحصائية تصميم المحتوى

| مستوى الدلالة | ٢١ك المحسو | غير ملائمة | | ملائمة لحد ما | | ملائمة جدا | | العبارات | م |
|---------------|------------|------------|---|---------------|---|------------|---|----------|---|
| | | % | ك | % | ك | % | ك | | |
| | | | | | | | | | |

| | | | | | | | | | |
|----|---|----|------|---|------|---|---|------|------|
| ١٠ | يوجه المعلم أسئلة يقارن بها بين المفاهيم المختلفة المتعلقة بالمنهج. | ١٤ | ٩٣,٣ | ١ | ٦,٧ | - | - | ٢٤,٤ | ٠,٠٥ |
| ١١ | يوجه المعلم أسئلة تثير التفكير الابتكاري لدى التلاميذ للتصميم المحتوي . | ١٥ | ١٠٠ | - | - | - | - | ٣٠ | ٠,٠٥ |
| ١٢ | يستخدم المعلم الطرق المبتكرة في تصميم المناهج | ١٤ | ٩٣,٣ | ١ | ٦,٧ | - | - | ٢٤,٤ | ٠,٠٥ |
| ١٣ | يشيد المعلم بالمجهودات التي يقوم بها تلاميذه. | ١٣ | ٨٦,٧ | ٢ | ١٣,٣ | - | - | ١٩,٦ | ٠,٠٥ |
| ١٤ | يتعاون المعلم مع التلاميذ في أداء بعض المشاريع العملية المتعلقة بمنهج الكاراتيه | ١٣ | ٨٦,٧ | ٢ | ١٣,٣ | - | - | ١٩,٦ | ٠,٠٥ |
| ١٥ | يتقبل المعلم لأفكار التلاميذ ويعيد صياغتها من خلال التصميم للمحتوي . | ١٣ | ٨٦,٧ | ٢ | ١٣,٣ | - | - | ١٩,٦ | ٠,٠٥ |
| ١٦ | يستخدم المعلم أفكار التلاميذ وينطلق منها لموضوع المنهج. | ١٤ | ٩٣,٣ | ١ | ٦,٧ | - | - | ٢٤,٤ | ٠,٠٥ |

جدول (٥) يبين التكرارات والنسبة المئوية وكا ٢ المحسوبة ومستوى الدلالة الإحصائية استراتيجيات التعلم ونشاطاته

| مستوى الدلالة | كا المحسوبة | غير ملائمة | | ملائمة لحد ما | | ملائمة جدا | | العبارات | م |
|---------------|----------------|------------|---|---------------|---|------------|----|---|----|
| | | % | ك | % | ك | % | ك | | |
| ٠,٠٥ | ٢٤,٤ | - | - | ٦,٧ | ١ | ٩٣,٣ | ١٤ | يقوم المعلم بتحليل الاستراتيجيات العلمي لاستخلاص الأهداف الفرعية المرغوب تحقيقها. | ١٧ |
| ٠,٠٥ | ٢٤,٤ | - | - | ٦,٧ | ١ | ٩٣,٣ | ١٤ | يُلم المعلم بالطرق العملية المختلفة الخاصة بالتطبيق استراتيجيات التعلم . | ١٨ |
| ٠,٠٥ | ٢٤,٤ | - | - | ٦,٧ | ١ | ٩٣,٣ | ١٤ | يطلع المعلم على أحدث ما ورد في مجال استراتيجيات التعلم وكيفية تطبيقها في المنهج . | ١٩ |

جدول (٦) يبين التكرارات والنسبة المئوية وكا ٢ المحسوبة ومستوى الدلالة الإحصائية تصميم التفاعل والتحكم وتقديم الدعم والمساندة

| مستوى الدلالة | ٢ ك المحسوبة | غير ملائمة | | ملائمة لحد ما | | ملائمة جدا | | العبارات | م |
|------------------|-----------------|------------|---|------------------|---|------------|----|---|----|
| | | % | ك | % | ك | % | ك | | |
| ٠,٠٥ | ٣٠ | - | - | - | - | ١٠٠ | ١٥ | ينوع المعلم في طرق التدريس بحيث يراعى الفروق الفردية بين التلاميذ من خلال تقديم المصادر . | ٢٠ |
| ٠,٠٥ | ٢٤,٤ | - | - | ٦,٧ | ١ | ٩٣,٣ | ١٤ | يستخدم المعلم طرق والمصادر المناسبة لكل جزء من أجزاء المنهج والدرس. | ٢١ |
| ٠,٠٥ | ٢٤,٤ | - | - | ٦,٧ | ١ | ٩٣,٣ | ١٤ | يقضى المعلم على الشعور بالرهبة الذى يمتلك بعض التلاميذ عند التعامل مع الحاسب والتقنيات المساعدة | ٢٢ |
| ٠,٠٥ | ٢٤,٤ | - | - | ٦,٧ | ١ | ٩٣,٣ | ١٤ | يراعى المعلم التبادل الصحيح بين فترات تدريس المنهج على جهاز الحاسب الآلي | ٢٣ |

جدول (٧) يبين التكرارات والنسبة المئوية وكا ٢ المحسوبة ومستوى الدلالة الإحصائية التصميم الفني

| مستوى الدلالة | ٢كا المحسوبة | غير ملائمة | | ملائمة لحد ما | | ملائمة جدا | | العبارات | م |
|------------------|-----------------|------------|---|---------------|---|------------|----|--|----|
| | | % | ك | % | ك | % | ك | | |
| ٠,٠٥ | ٢٤,٤ | - | - | ٦,٧ | ١ | ٩٣,٣ | ١٤ | يحدد المعلم برمجيات العروض التقديمية المناسبة لمحتوى المنهج. | ٢٤ |
| ٠,٠٥ | ٢٤,٤ | - | - | ٦,٧ | ١ | ٩٣,٣ | ١٤ | يطور المعلم من التمارين العملية المطلوب تنفيذها من التلاميذ بهدف زيادة مهاراتهم العملية في تصميم الواجهة للمنهج الالكتروني . | ٢٥ |
| ٠,٠٥ | ٢٤,٤ | - | - | ٦,٧ | ١ | ٩٣,٣ | ١٤ | يعرض المعلم أنشطة مبتكرة للتلاميذ للتصميم الفني للمحتوي | ٢٦ |
| ٠,٠٥ | ٢٤,٤ | - | - | ٦,٧ | ١ | ٩٣,٣ | ١٤ | يشجع المعلم للتلاميذ المتميزين بتكليفهم بأنشطة تدعم مهاراتهم العلمية والعملية في مجال المنهج | ٢٧ |

جدول (٨) يبين التكرارات والنسبة المئوية وكا٢ المحسوبة ومستوى الدلالة الإحصائية

تقنيات التعلم الإلكتروني

| مستوى الدلالة | ٢كا المحسوبة | غير ملائمة | | ملائمة لحد ما | | ملائمة جدا | | العبارات | م |
|------------------|-----------------|------------|---|---------------|---|------------|----|--|----|
| | | % | ك | % | ك | % | ك | | |
| ٠,٠٥ | ٢٤,٤ | - | - | ٦,٧ | ١ | ٩٣,٣ | ١٤ | يحدد المعلم البرمجيات الالكترونية في تصميم المنهج | ٢٤ |
| ٠,٠٥ | ٢٤,٤ | - | - | ٦,٧ | ١ | ٩٣,٣ | ١٤ | استخدام البرمجيات التعليمية المرتبطة بتصميم المنهج | ٢٥ |
| ٠,٠٥ | ٢٤,٤ | - | - | ٦,٧ | ١ | ٩٣,٣ | ١٤ | القدرة علي تصميم باستخدام الوسائط المرتبطة بالمنهج | ٢٦ |
| ٠,٠٥ | ٢٤,٤ | - | - | ٦,٧ | ١ | ٩٣,٣ | ١٤ | مراعاة الفروق الفردية عند استخدام الوسائط المتعددة | ٢٧ |

جدول (٩)

يبين التكرارات والنسبة المئوية وكا٢ المحسوبة ومستوى الدلالة الإحصائية

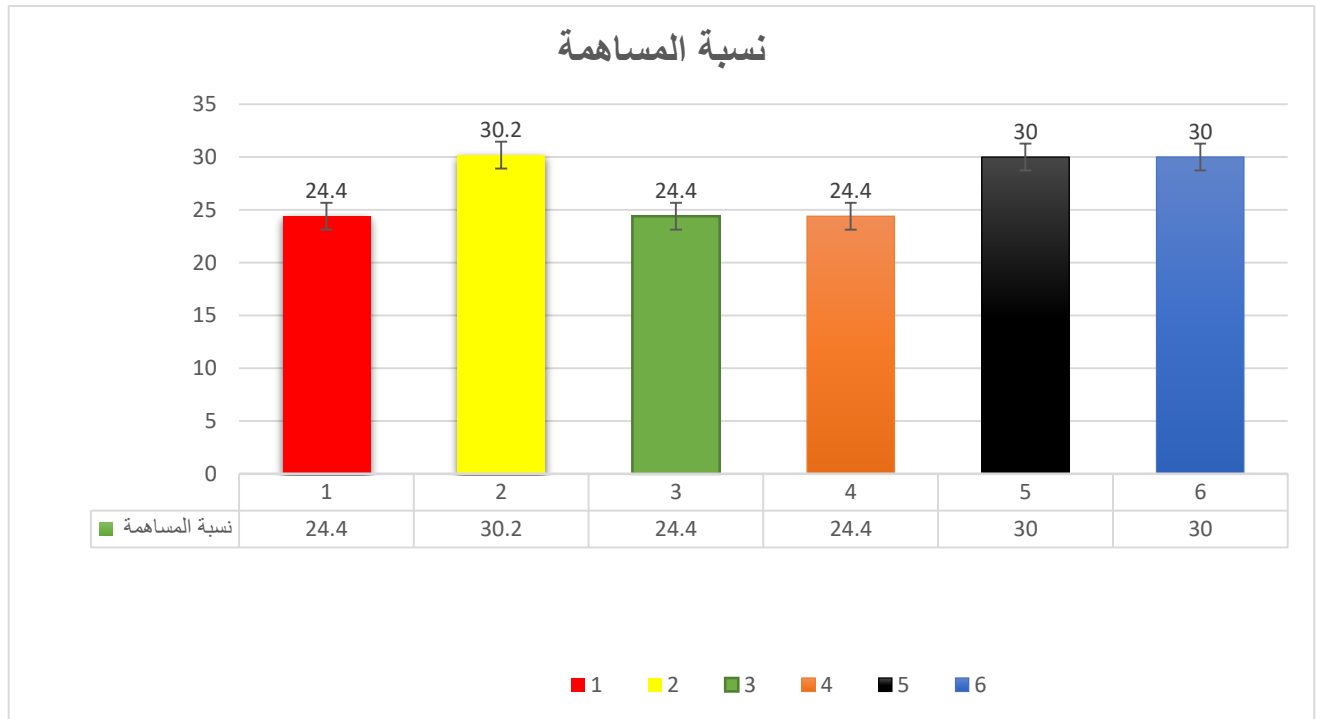
التقييم وتقييم أداء المتعلم

| م | العبارات | ملائمة جدا | | ملائمة لحد ما | | غير ملائمة | | مستوى الدلالة |
|----|---|------------|------|---------------|------|------------|---|---------------|
| | | ك | % | ك | % | ك | % | |
| ٢٨ | ينوع المعلم أساليب التقييم بحيث تقيس جميع المستويات المعرفية للتلاميذ | ١٥ | ١٠٠ | - | - | - | - | ٠,٠٥ |
| ٢٩ | يستخدم المعلم لأساليب تقييمية جديدة تنمي مهارة التنفيذ العملي لدى التلاميذ على جهاز الحاسب الألى و الجزء النظري . | ١٣ | ٨٦,٧ | ٢ | ١٣,٣ | - | - | ٠,٠٥ |
| ٣٠ | يبتكر المعلم أساليب تقييمية الكترونية جديدة تشوق التلاميذ وتثير دافعيتهم تجاه مادة الكاراتيه | ١٥ | ١٠٠ | - | - | - | - | ٠,٠٥ |
| ٣١ | يضع المعلم لأساليب تقييم تراعى الفروق الفردية بين التلاميذ. | ١٤ | ٩٣,٣ | ١ | ٦,٧ | - | - | ٠,٠٥ |
| ٣٢ | يستخدم المعلم اختبارات الكترونية للتلاميذ بغرض التجديد في شكل الاختبار وتشويقهم لمادة الكاراتيه | ١٤ | ٩٣,٣ | ١ | ٦,٧ | - | - | ٠,٠٥ |

خلاصة النتائج العامة للبحث:

جاءت النتائج من خلال الجداول (٩:٢) جدول (٢) وكانت نسبة التوصيف العام للبرنامج لنسبة الاتفاق والاختلاف بنسبة (٢٤,٤%) و جدول (٣) وكانت نسبة تصميم اهداف التعلم ما بين الاتفاق والاختلاف بنسبة (٣٠,٢%) و جدول (٤) وكانت نسبة تصميم المحتوي ما بين الاتفاق والاختلاف بنسبة (٢٤,٤%) و جدول (٥) وكانت نسبة استراتيجيات التعليم ونشاطاته ما بين الاتفاق والاختلاف بنسبة (٢٤,٤%) و جدول (٦) وكانت نسبة تصميم التعامل والتحكم وتقديم الدعم ما بين الاتفاق والاختلاف بنسبة (٣٠%) و جدول (٧) وكانت نسبة تصميم الفني ما بين الاتفاق والاختلاف بنسبة (٢٤,٤%) و جدول (٨) وكانت نسبة تقنيات التعليم الالكتروني ما بين الاتفاق والاختلاف بنسبة (٣٠%) و جدول (٩) وكانت نسبة التقييم وتقويم أداء المتعلم ما بين الاتفاق والاختلاف بنسبة (٣٠%)

في الرسم البياني التالي يوضح نسبة الاتفاق والاختلاف (٢٤)



توصيات ومقترحات البحث:

- ١- مراعاة أهداف المقرر الدراسي للبعد الاجتماعي لأهداف المجتمع.
- ٢- التكامل في كفاءة المقرر الدراسي مع كفاءة المقررات الدراسية الأخرى.
- ٣- إعطاء الفرصة لعضو هيئة التدريس في اختيار الأنسب منها لتهيئة جو الإبداع وللتكيف مع قدرات الطلبة.
- ٤- مراعاة المزيد من تماثل الخطة الدراسية للمقرر في كلية التربية الأساسية مع الخطط الدراسية في الكليات المماثلة.
- ٥- تحتاج المقررات الدراسية لمزيد من العناية بالأنشطة المصاحبة، حيث إن المقررات لا تتضمن الكثير من الأنشطة البديلة أو المصاحبة؛ مما يقلل فرصة الإبداع والتنوع في أساليب التدريس.
- ٦- توفير الإجراءات الضرورية لمواجهة الأزمات والطوارئ أثناء تدريس المقرر الدراسي.

١-

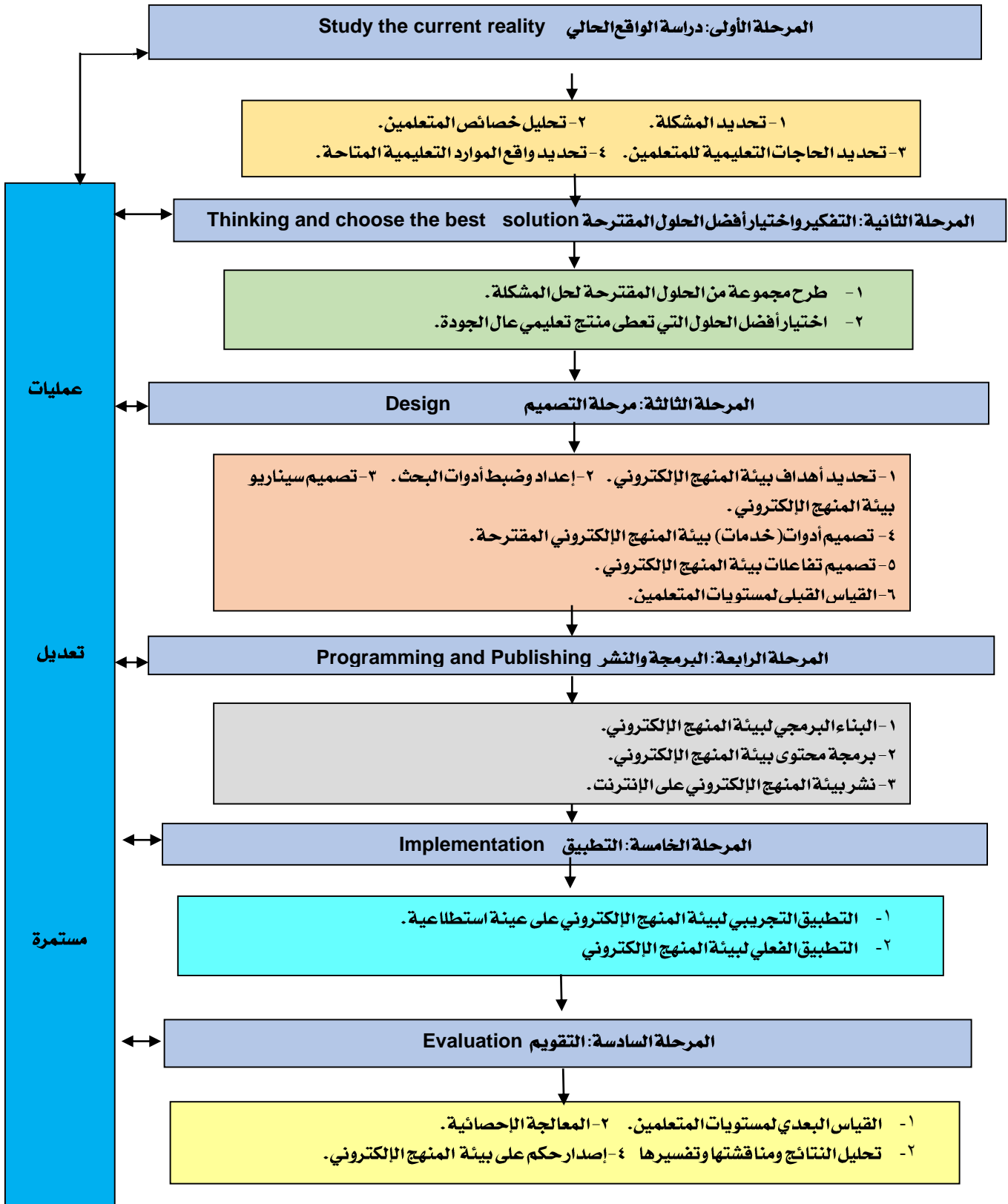
المصادر

- أحمد علي كنعان. (٢٠٠٦). الاعتماد الأكاديمي لمؤسسات التعليم العالي في الجمهورية العربية السورية بين الواقع والمأمول . سوريا: دراسة ميدانية في كلية التربية، جامعة دمشق
- أكرم فتحى مصطفى على. (٢٠٠٦). إنتاج مواقع الإنترنت التعليمية، رؤية و نماذج تعليمية معاصرة في التعلم عبر الإنترنت. . القاهرة: عالم الكتب
- الأدغم، رضا. (٢٠٠٣). تطوير برنامج إعداد معلمي اللغة العربية في ضوء متطلبات العصر ومتغيراته ، دراسة غير منشورة ، اللجنة العلمية الدائمة للمناهج وطرق التدريس وأصول التربية، جامعة المنصورة
- الهاللي، الشربيني الهاللي. (٢٠٠٩). دليل المصطلحات المستخدمة في مجال الجودة والاعتماد الأكاديمي، مجلة البحوث التربوية النوعية ، كلية التربية النوعية بالمنصورة ، جامعة المنصورة ، ١٣ ،
- خالد محمد فرجون. (٢٠٠٨). إعداد مقرر التعلم الإلكتروني لطلبة قسم تكنولوجيا التعليم وفق (القاهرة: مجلة دراسات تربوية واجتماعية، ١٤. ٢، (WIDS) نظام
- عبد اللطيف الصفي الجزار (٢٠١٠). اتجاهات بحثية في معايير تصميم بيئة توظيف تقنية في تكنولوجيا التعليم والتدريب، الندوة الأولى في تطبيقات تقنية المعلومات (ICT) والمعلومات والاتصال والاتصال في التعليم والتدريب. أسترجمت في ٢٥ فبراير، ٢٠١١
- محمد عطيه خميس. (٢٠٠٣). منتوجات تكنولوجيا التعليم. ا. لقاهرة: دار الكلمة
- محمد محمد رفعت البسيوني وجمال عبد الرحمن الشرقاوى. (٢٠٠٨). فاعلية برنامج الوسائط الفائقة في تنمية مهارات العروض التقديمية لدى طلاب كليات التربية واتجاهاتهم نحوها. . مجلة الجمعية المصرية لتكنولوجيا التعليم بالقاهرة
- وزارة التربية والتعليم (٢٠١٨) . المؤشرات والاحصاءات التعليمية للعام الدراسي ٢٠١٨/٢٠١٩ .
http://emis.gov.eg/statistics.aspx?id=٤٠٢ :القاهرة

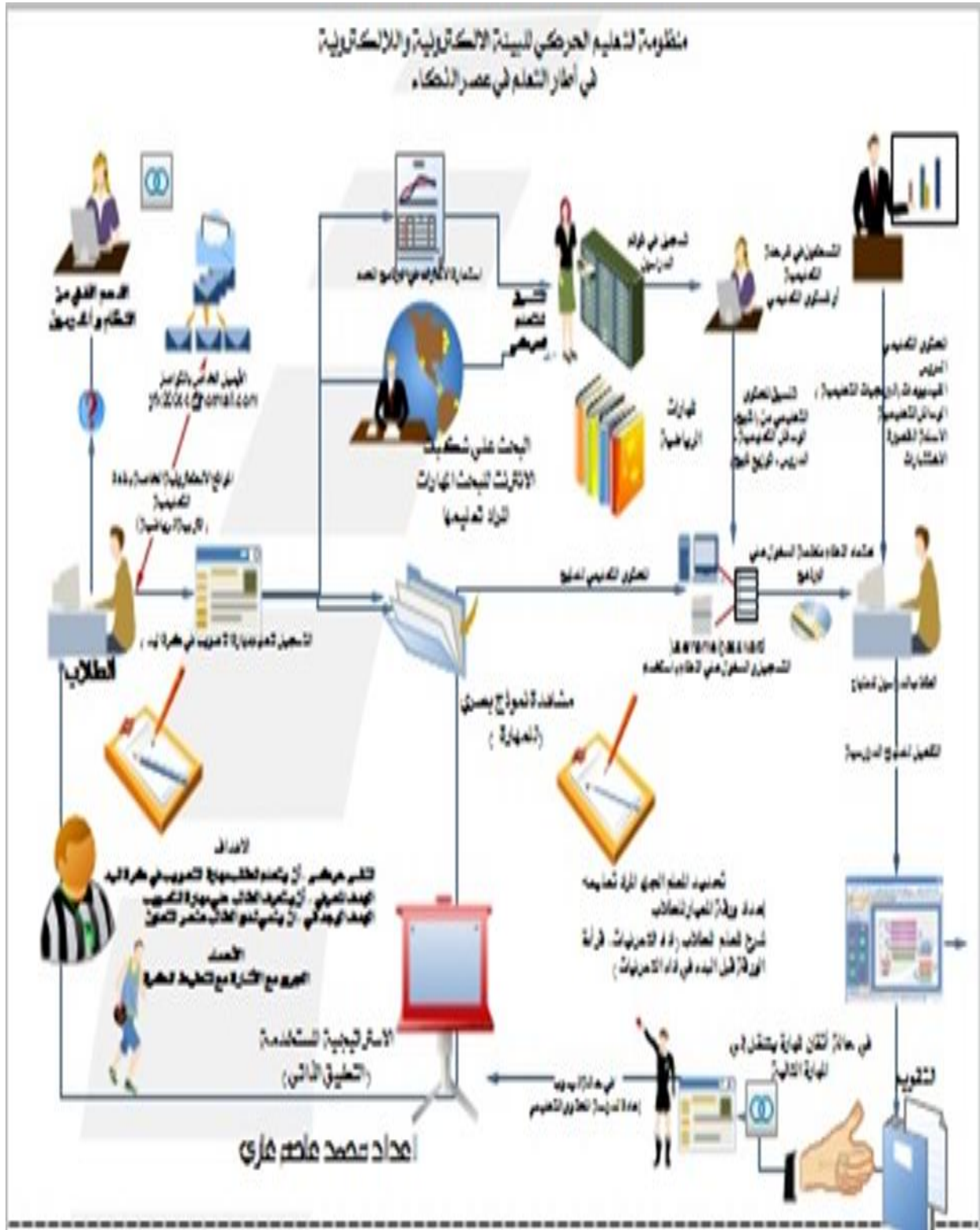
- Dick, W. &. (٢٠٠١). The Systematic design of instruction (٥th Ed.).Allyn& Bacon. Retrieved April ٢١, ٢٠١١, from http://www.umich.edu/~ed٦٢٦/Dick_Carey/dc.html.

- Morrison, G. R. (٢٠٠٤). Designing effective instruction (٤th Ed.). Hoboken.NJ: John Wiley& Sons, Inc. Retrieved August ٢٠, ٢٠١١, from http://www.dereasearch.com/PhDFinalPapers/CT_٣IDModels.pdf.

- report, U. (٢٠٠٦). , "finacing ICT for development in Asia and the pacific ", November, ٢٠٠٤.



شكل (٢) نموذج مقترح لتصميم بيئة التعلم الإلكتروني



نموذج توصيف مقرر دراسي

| | |
|----------------|-------------------------------------|
| المؤسسة: | كلية التربية الرياضية |
| الكلية/القسم : | المناهج وطرق تدريس التربية الرياضية |

أ: التعريف بالمقرر الدراسي ومعلومات عامة عنه :

| | |
|---|------------------------|
| اسم ورمز المقرر الدراسي: | مقرر (رياضة الكاراتيه) |
| عدد الساعات المعتمدة: | ٤ ساعات |
| البرنامج أو البرامج الذي يقدم ضمنه المقرر الدراسي. (في حال وجود مقرر اختياري عام في عدة برامج, بيّن هذا بدلاً من إعداد قائمة بهذه البرامج) | |
| اسم عضو هيئة التدريس المسؤول عن المقرر الدراسي: | دكتور محمد عاصم غازي |
| السنة أو المستوى الأكاديمي الذي يعطى فيه المقرر الدراسي: |/..... |
| المتطلبات السابقة لهذا المقرر (إن وجدت): المدارس المختلفة لرياضة الكاراتيه | |
| المتطلبات الآنية لهذا المقرر (إن وجدت): | |
| موقع تقديم المقرر إن لم يكن داخل المبنى الرئيس للمؤسسة التعليمية: الصالات المغطاة بمبني الكلية | |

ب: الأهداف

| |
|--|
| ١- الاطلاع علي الدراسات المتقدمة في المناهج وطرق تدريس رياضة الكاراتيه |
| ٢- الترابط مع الرؤية المقترحة لتطوير الرياضة المدرسية ٢٠٣٠ |
| ٣- استخدام التقنيات الالكترونية في عمليتي التعليم و التعلم الخاصة برياضة الكاراتيه |

ج: توصيف المقرر الدراسي (ملاحظة: ينبغي إرفاق توصيف عام في الاستمارة المستخدمة في النشرة التعريفية أو الدليل).

| ١- الموضوعات التي ينبغي تناولها: | | |
|----------------------------------|------|---|
| ساعات التدريس | | قائمة الموضوعات |
| عملي | نظري | |
| - | ٤ | - مناهج التربية الرياضية عامة |
| - | ٤ | - طرق تدريس رياضة الكاراتيه |
| - | ٤ | - تطبيقات في مناهج وطرق تدريس برياضة الكاراتيه |
| - | ٤ | - الاعداد المهني لمعلم الكاراتيه |
| - | ٤ | - المنهج التكنولوجي وتطبيقات الوسائط التكنولوجية في رياضة الكاراتيه |
| - | ٤ | - مستحدثات تكنولوجيا التعليم للمناهج الخاصة بالتدريس لرياضة الكاراتيه |
| - | ٤ | - تصميم البرامج التعليمية لرياضة الكاراتيه |
| - | ٤ | - مدخل لتدريس ذوي الاحتياجات الخاصة في رياضة الكاراتيه |
| - | ٢ | - أسلوب النظم في تدريس رياضة الكاراتيه |
| - | ٤ | - التقويم في رياضة الكاراتيه |

| | | | | |
|--|-------------|---------|--------------------|-------|
| ٢- مكونات المقرر الدراسي (إجمالي عدد ساعات التدريس لكل فصل دراسي): | | | | |
| المحاضرة: | مادة الدرس: | المختبر | عملي/ميداني/تدريبي | أخرى: |

٣- ساعات دراسة خاصة إضافية/ساعات التعلم المتوقع أن يستوفيه الطالب أسبوعياً. (ينبغي أن يمثل هذا المتوسط لكل فصل دراسي وليس المطلوب لكل أسبوع):

| |
|---|
| ٤- تطوير نتائج التعلم في مختلف مجالات التعلم بين لكل من مجالات التعلم المبينة أدناه ما يلي: موجز سريع للمعارف أو المهارات التي يسعى المقرر الدراسي إلى تنميتها. توصيف لاستراتيجيات التدريس المستخدمة في المقرر الدراسي بغية تطوير تلك المعارف أو المهارات. الطرق المتبعة لتقويم الطالب في المقرر الدراسي لتقييم نتائج التعلم في هذا المجال الدراسي. |
| أ. المعارف: |
| ١- توصيف للمعارف المراد اكتسابها: |
| ٢- استراتيجيات التدريس المستخدمة لتنمية تلك المعارف: |
| ٣- طرق تقويم المعارف المكتسبة: |
| ب. المهارات الإدراكية: |
| ١- توصيف للمهارات الإدراكية المراد تنميتها: |
| ٢- استراتيجيات التدريس المستخدمة لتنمية تلك المهارات: |
| ٣- طرق تقويم المهارات الإدراكية لدى الطلاب: |
| ج. مهارات التعامل مع الآخرين وتحمل المسؤولية: |
| ١- وصف لمهارات العلاقات الشخصية والقدرة على تحمل المسؤولية المطلوب تطويرها: |

| ٢- استراتيجيات التعليم المستخدمة في تطوير هذه المهارات: | | | |
|---|---|-------------------|--------------------------|
| ٣- طرق تقويم مهارات التعامل مع الآخرين والقدرة على تحمل المسؤولية لدى الطلاب: | | | |
| د. مهارات التواصل، وتقنية المعلومات، والمهارات العددية: | | | |
| ١- توصيف للمهارات المراد تنميتها في هذا المجال: | | | |
| ٢- استراتيجيات التدريس المستخدمة لتنمية تلك المهارات: | | | |
| ٣- طرق تقويم المهارات العددية ومهارات التواصل لدى الطلاب: | | | |
| هـ. المهارات الحركية النفسية (إن وجدت): | | | |
| ١- توصيف للمهارات الحركية النفسية المراد تنميتها ومستوى الأداء المطلوب: | | | |
| ٢- استراتيجيات التدريس المستخدمة لتنمية تلك المهارات: | | | |
| ٣- طرق تقويم المهارات الحركية النفسية لدى الطلاب: | | | |
| ٤- جدول مهام تقويم الطلاب خلال الفصل الدراسي: | | | |
| التقويم | مهمة التقويم (كتابة مقال، اختبار، مشروع جماعي، اختبار نهائي... الخ) | الأسبوع المحدد له | نسبته من التقويم النهائي |
| ١ | | | |
| ٢ | | | |
| ٣ | | | |
| ٤ | | | |
| ٥ | | | |
| ٦ | | | |
| ٧ | | | |
| ٨ | | | |

د. الدعم الطلابي:

١- تدابير تقديم أعضاء هيئة التدريس للاستشارات والإرشاد الأكاديمي للطلاب (أذكر قدر الوقت الذي يتوقع أن يتواجد خلاله أعضاء هيئة التدريس لهذا الغرض في كل أسبوع).

هـ . مصادر التعلم:

١- الكتب المقررة المطلوبة:- المعلم المرشد في تعليم الكاراتيه (المنهجية للنشر والتوزيع)
- الكاراتيه بين التخطيط والتطبيق العملي (ماهي للنشر والتوزيع)
- التدريب والتدريس الإبداعي في رياضة الكاراتيه (ماهي للنشر والتوزيع)

٢- المراجع الرئيسية:

٣- الكتب والمراجع التي يوصى بها (المجلات العلمية، التقارير،...الخ) (أرفق قائمة بها)

٤- المراجع الإلكترونية، مواقع الإنترنت...الخ:

٥- مواد تعليمية أخرى مثل البرامج المعتمدة على الحاسب الآلي/الأسطوانات المدمجة، والمعايير /اللوائح التنظيمية الفنية:

و. المرافق اللازمة:

بين متطلبات المقرر الدراسي بما في ذلك حجم فصول الدراسة والمختبرات (أي: عدد المقاعد داخل الفصول الدراسية والمختبرات ، وعدد أجهزة الحاسب الآلي المتاحة...الخ).

١- المباني (قاعات المحاضرات، المختبرات،...الخ):

٢- مصادر الحاسب الآلي:

٣- مصادر أخرى (حددها...مثل: الحاجة إلى تجهيزات مخبرية خاصة، أذكرها، أو أرفق قائمة بها)

ز. تقييم المقرر الدراسي وعمليات تطويره

| |
|--|
| ١- استراتيجيات الحصول على التغذية الراجعة من الطلاب بخصوص فعالية التدريس |
| ٢- استراتيجيات أخرى لتقييم عملية التدريس من قبل المدرس أو القسم : |
| ٣- عمليات تطوير التدريس : |
| ٤- عمليات التحقق من معايير الإنجاز لدى الطالب (مثل: تدقيق تصحيح عينة من أعمال الطلبة بواسطة مدرسين مستقلين، والتبادل بصورة دورية لتصحيح الاختبارات أو عينة من الواجبات مع طاقم تدريس من مؤسسة أخرى): |
| ٥- صف إجراءات التخطيط للمراجعة الدورية لمدى فعالية المقرر الدراسي والتخطيط لتطويرها |

